

# BIOLAN®

## POPULETT 200 POPULETT 300

### ASENNUS-, KÄYTTÖ- JA HUOLTO-OHJEET

70578600 - 70578800

Valmistenumero	
Kokoonpanija	Valmistuspäivä
Myyjän leima, allekirjoitus ja ostopäivä	



## Sisällysluettelo

Biolan Populett 200 ja 300 osaluettelo .....	2
1. Suunnittelu ja asentaminen .....	4
1.1 Tekniset tiedot.....	4
1.2 Sijoittaminen käymälätilaan .....	4
1.3 Tuuletusputken asentaminen.....	5
1.4 Nesteiden johtaminen.....	5
<i>Kumpi nesteen erottelutapa olisi käyttöömme sopiva?</i> .....	5
<i>Mitä on suotoneste?</i> .....	5
2. Käyttö ja huoltaminen .....	6
2.1 Ennen käyttöönottoa.....	6
2.2 Istuinkannen ilmaventtiilin säätäminen .....	6
2.3 Mitä Populettiin voi laittaa.....	6
2.4 Kuivikkeen ja kompostimöyhentimen käyttö.....	6
2.5 Käymälän ympärivuotinen käyttö.....	6
2.6 Tyhjentäminen .....	6
2.7 Suotonestekanisterin tyhjentäminen.....	6
2.8 Puhdistaminen.....	6
3. Kompostin jälkikäsitteily ja käyttö.....	7
3.1 Jälkikompostoinnin tarve .....	7
3.2 Katekompostin käyttö .....	7
3.3 Katekompostin kypsytyks kompostimullaksi.....	7
4. Mahdolliset ongelmatilanteet .....	7
4.1 Haju .....	7
4.2 Kärpäset .....	7
Biolan tarvikkeet .....	8
Takuuasiat .....	8
Rekisteröintikortti .....	9

## Biolan Populett 200 ja 300 osaluettelo

Osa	Nimike	Numero	Materiaali
1	Putkenhattu	18780250	PE
2	Lämpöistuin + saranat *	70575600	EPP
3	Lautasventtiilin runko	18710260	PP
4	Lautasventtiili	18715060	PE
5	Kansi (Populet 200 / 300)	17780021	PE
6	Erotteluläppä 200 x 220 mm	18780090	PVC - soft- 50
7	Erotteluverkko 200 x 220 mm	18780110	PE
8	Tuuletusputki Ø 110 x 3.4 - 1000 mm	28780120	PE
9	Kuljetuspyörästä	29780923	RST/PP
10	Pikavarmistin, kuvullinen	20700004	RST
11	Putki muhvilla Ø 110 x 3.4 - 300 mm	28780922	PE
12	Läpivientikumi	19780210	EPDM
13	Tuuletusputki Ø 110 x 3.4 - 700 mm	28780922	PE
14	Säiliö 200 (Populett 200)	17780011	PE
15	Säiliö 300 (Populett 300)	17782011	PE
16	Kannen lukituskumi	19726130	EPDM
17	Lukituskumin ruuvi 4.5 x 30 mm	18726140	ZN
18	Linssitarra Biolan	27713060	PVC
19	Nesteputki Ø 32 mm, pit. 885 mm	55780001	PP
20	Läpivientikumi 30 / 40	19780050	EPDM
21	Kompostimöyhennin	70575200	PP
22	Tuulituuletin (Populett 300)	70572500	

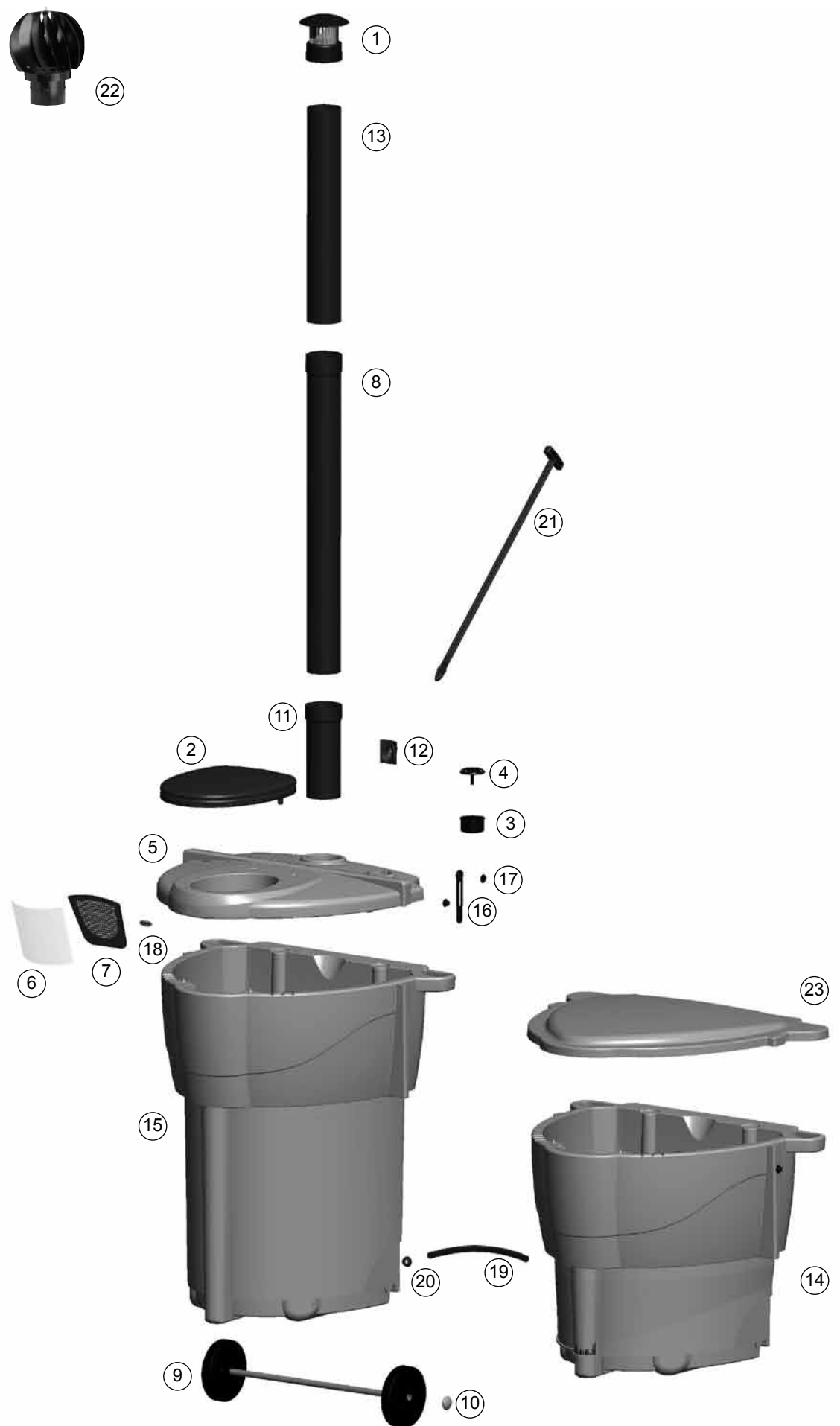
### Populett 200 ja 300 sisältävät osakuvassa esitettyjen osien lisäksi:

	Komposti- ja Huussikuivike, 40 l	70562100	Pakkaus PE
	Välipohjalevy	17780031	PE
	Välipohjan pitohihna 700 x 30 mm	20780040	Nylon
Populett 200	Erotteluputki Ø 75 x 2.7 - 550 mm	28780081	PE
Populett 300	Erotteluputki Ø 75 x 2.7 - 890 mm	28780080	PE
	Nesteputken pidinhihna 200 x 30 mm	20780100	Nylon
	Sahausmalli	27780170	paperi
	Käyttöohje	27780180	paperi

### Lisätarvike, sisältyen vaihtosäiliöön

23	Vaihtosäiliön kansi	17780190	PE
----	---------------------	----------	----

\* Osa 2 on saatavana useimmista puutarha- ja rautakaupoista tuotenimellä Biolan Pehvakka.



Osakuva on viitteellinen

# BIOLAN POPULETT 200 ja 300

Biolan Populett on hajuton, siisti ja ympäristöystävällinen käymälä. Populettin voi asentaa joko suotonestettä tai virtsaa erottelevaksi malliksi. Toiminta ei vaadi vesi- eikä sähköliitäntää.

## 1. Suunnittelu ja asentaminen

Biolan Populettin sijoittamisessa tulee huomioida mm. käytön ja huollon kannalta riittävä käymälätilan mitoitus, käymälälaitteen asentaminen käymälärakennuksen seinän läpi, tuuletusputken johtaminen sekä suotonesteen tai suotonesteen ja virtsan johtaminen säiliöön tai asianmukaiseen käsittelyyn. Laitteen voi asentaa suoraan kantavalle maapohjalle. Käymälän takana olevat huoltoreiitit ja jälkikompostointi on hyvä suunnitella ennen käymälän rakentamista.

Populettin voi asentaa valmiiseen käymälärakennukseen, ottaen huomioon että rakennuksen rakenteita on muokattava käymälälaitteen saamiseksi oikein paikoilleen. Uutta käymälärakennusta suunniteltaessa on hyvä perehtyä laitteen vaatimiin mittoihin.

### 1.1 Tekniset tiedot

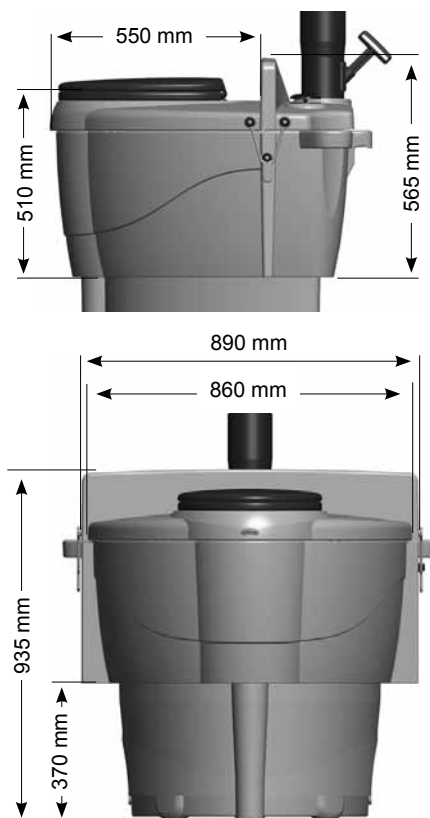
- istuinosan syvyys käymälän sisällä noin 55 cm
- istuinosan leveys käymälän sisällä noin 89 cm
- Istuinosan korkeus 51 cm
- laitteen korkeus:
  - Populett 200 93,5 cm
  - Populett 300 128,5 cm
- säiliön tilavuus:
  - Populett 200 noin 200 l
  - Populett 300 noin 300 l
- paino:
  - Populett 200 noin 27 kg
  - Populett 300 noin 30 kg
- nesteputken ulkohalkaisija 32 mm
- tuuletusputken ulkohalkaisija 110 mm, pituus 200 cm

### 1.2 Sijoittaminen käymälätilaan

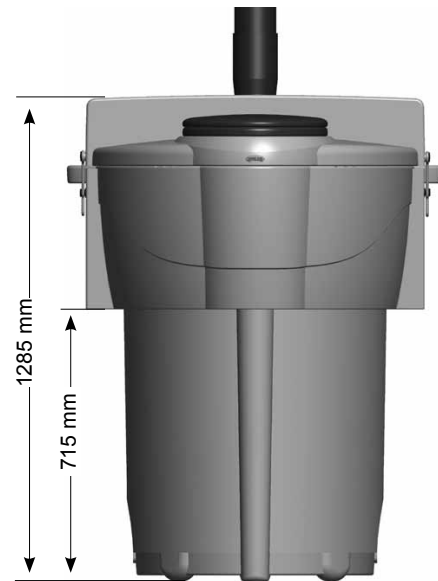
Biolan Populett asennetaan seinän ja lattian läpi siten, että säiliön kansi (osa 5) muodostaa istuinkannen. Runko-osa muodostaa käymäläjätteen säiliön, tukeutuu maata vasten ja antaa samalla tuen istumaosalle.

Käymälän lattian ja maanpinnan välisen korkeuden on oltava Populett 200: 37 cm, Populett 300: 71,5 cm. Tällöin käymälä tukeutuu sekä maahan että käymälän lattian reunaan.

Käymälälle kannattaa tehdä tasainen ja kestävä peti, esimerkiksi sorapohja, jonka päälle on laitettu vesivaneri tai valupohja. Rakennuksen aukotusta ja pohjaa raken-



Populett 200



Populett 300

nettaessa kannattaa välillä sovittaa käymälää paikoilleen, jolloin selviää parhaiten mistä kohden aukotusta täytyy muokata.

Lattiaan ja seinään sahataan sahausmal-  
lia ja mittoja apuna käyttäen käymälälle  
sopiva reikä. Valmistustekniikasta johtu-  
en säiliön koko ja muoto kuitenkin vaihtu-  
televat hieman. Tämän vuoksi reikää voi  
joutua hieman suurentamaan, tai lattian  
ja säiliön välinen sauma ei tule aivan ti-  
viiksi. On kuitenkin vältettävä tekemästä  
aukotusta liian väljäksi, sillä käymälä-  
rakennuksen ja käymälälaitteen väliin  
ei ole hyvä tehdä tarpeettoman suurta  
rakoa. Käymälärakennuksen takasei-  
nän ja käymälälaitteen väliin jäävän au-  
kon peittämiseksi asennetaan peitelista  
(kuva 1).

Populett sijoitetaan paikoilleen ilman  
pyöriä ja akselia. Pyöräakseli asete-  
taan paikoilleen vasta käymälää siir-  
rettäessä.

Komponenttien perässä olevat osanu-  
merot viittaavat sivun 2 osaluetteloon.  
Tuotenumero puolestaan tiettyyn Bio-  
lan tuotteeseen, joita esitellään sivulla  
8.



### 1.3 Tuuletusputken asentaminen

Istuinkannessa on Ø 110 mm reikä tuuletusputkelle (osat 11, 8, 13). Tuuletusputken ja käymälän väliin asennetaan kompostimöyhennin (osa 21). Tuuletusputki johdetaan käymälälaitteesta suorana katonharjan yläpuolelle seinän vierustaa pitkin, joko räystään ohi tai katon läpi. Katon läpivienti tiivistetään kattomateriaaliin sopivalla tiivisteellä. Mikäli mutkien teko on välttämätöntä, tulee huomioida, että mutkat eivät saa olla suurempia kuin 33 astetta. Mutkat tuuletusputkessa estävät painovoimaista ilmanvaihtoa ja siten aiheuttavat haju- ja kosteusongelmia.

Populett 200: Putken päähän painetaan ilmaputken hattu (osa 1), joka varmistaa, ettei käymälään pääse sadevettä eikä karpäsiä. Ilmanvaihtoa ja kosteuden haihtumista on mahdollista tehostaa lisävarusteena saatavalla Biolan Tuulituulettimella.

Populett 300: Putken päähän asennetaan Tuulituuletin. Poista 75 mm supistusyhde ennen asennusta.

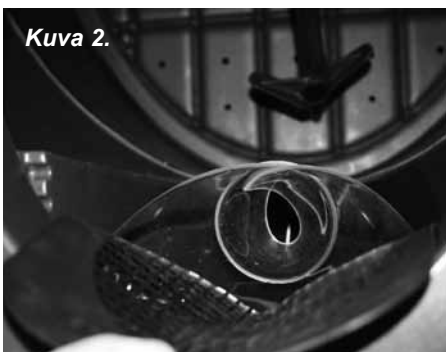
### 1.4 Nesteiden johtaminen

#### Virtsan erottelu

Biolan Populetin etureunan rakenne mahdollistaa osittaisen virtsan erottelun. Eroteltaessa etureunassa oleva kirkas erotteluläppä (osa 6) ohjataan suppiloksi erotteluputkeen (ks.kuva 2).

Talvikäytössä erottelu vähentää jäätyvän massan muodostumista. Kun virtsaa johdetaan suoraan pois, se ei imeydy kuivikkeeseen eikä jäädy säiliöön.

Vaikka Populett on säädetty erottelemaan virtsaa, laitteesta tulee myös suotonestettä, joka johdetaan virtsan kanssa ulos laitteesta. Virtsaa erottelevasta Populettista tulee nesteitä enemmän keräykseen tai käsittelyyn. Tämä täytyy huomioida säiliön tai käsittelyjärjestelmän mitoituksessa. Virtsaa erottelevassa käymälässä massa pysyy kuivempana, jolloin tyhjennys on keveämpää.



### Suotonesteen erottelu

Populettia on mahdollista käyttää pelkästään suotonestettä erottelevana. Etuseinämän erotteluläppä (osa 6) jätetään erotteluputken eteen niin, että se ohjaa virtsan käymäläjätteeseen (ks. kuva 3). Ylimääräinen neste, joka ei sitoudu kuivikkeeseen tai käymälämassaan, erotellaan pohjan välirakenteen avulla. Nesteitä tulee käymälästä vähemmän, mutta massaa muodostuu erityisesti talvella nopeammin kuin virtsan erotuksella.



Mikäli keräyssäiliötä on vaikea upottaa maaperään, sen voi korvata haihdutusaltaalla. Nestemäärän vähentämiseksi Populett säädetään suotonesteen erottelevaksi. Haihdutusaltaan yläpuolella tulee olla sadelippa, ja altaassa suositellaan käytettäväksi lannoittamatonta Biolan Perusturvetta (tuotenumero 70544200) hajujen neutralisoimiseksi.

Mutkat tuuletusputkessa estävät painovoimaista ilmanvaihtoa ja siten aiheuttavat haju- ja kosteusongelmia.

Ravinnepitoisia nesteitä ei saa johtaa suoraan maaperään, koska ne aiheuttavat liiallista pistemäistä ravinnekuormitusta.

#### Kumpi nesteen erottelutapa olisi käyttöömmme sopiva?

Suotonesteen erottelu = vähän nestettä

- kesäkäytössä oleva mökki
- ei suurta puutarhaa, eikä käyttöä nesteille
- ei tilaa suurelle nesteen keräyssäiliölle

Virtsan erottelu = paljon nestettä

- talvikäytössä oleva mökki tai runsas esim. yleisökäyttö
- puutarha, jossa on ravinteikkaille nesteille käyttöä
- mahdollista sijoittaa iso virtsan keräyssäiliö

#### Mitä on suotoneste?

Kuivakäymälän pohjalta eroteltua, käymäläjätteeseen imeytymätöntä ylimääräistä nestettä kutsutaan suotonesteeksi. Neste on ravinteikasta, mutta sisältää mikrobeja. Siksi sitä suositellaan varastoitavan noin vuoden ajan ennen käyttöä lannoitteena. Suotoneste on myös hyvä puutarhakompostorin heräte.

## 2. Käyttö ja huoltaminen

### 2.1 Ennen käyttöönottoa

Biolan Populetin välipohjan päälle laitetaan noin 5 sentin kerros (noin 20 l) Biolan Komposti- ja Huussikuiviketta, jotta nesteenerottelu ei tukkeennu.

Erotteluläppä (osa 6) asetetaan erotteluputkeen ohjaavaksi, mikäli käymälää käytetään virtsaa erottelevana. Läppä jätetään erotteluputken päälle, mikäli laitetta käytetään suotonestettä erottelevana (kuvat 2 ja 3).

### 2.2 Istuinkannen ilmaventtiilin säätäminen

Istuinkannen korvausilmaventtiilillä (osat 3 ja 4) säädetään Populetin tuuletusta. Kesällä venttiiliä pidetään auki, jolloin tuuletus on tehokasta ja nesteiden haihtuminen suurta. Talvella ilmaventtiiliä pidetään lähes kiinni, jolloin kompostoituvan massan lämmönhukka pienenee. Lämpösuuimen kansi (osa 2) pidetään suljettuna käyntikertojen välissä, jotta ilmanvaihto toimii oikein.

### 2.3 Mitä Populettiin voi laittaa

Populett on tarkoitettu kompostoituville käymäläjätteille. Käymälään ei saa laittaa mitään, mikä haittaa kompostin toimintaa tai ei kompostoidu, kuten:

- roskia, siteitä
- kemikaaleja, kalkkia
- pesuaineita, pesuvesiä
- tuhkaa, tupakan tumppeja

### 2.4 Kuivikkeen ja kompostimöyhentimen käyttö

Jokaisen käyntikerran jälkeen lisätään noin 2–5 dl Biolan Komposti- ja Huussikuiviketta jätösten päälle. Sopivan kuivikkeen käyttö on käymälän toiminnan kannalta ensisijaisen tärkeää. Kuivikkeeksi suositellaan Biolan Komposti- ja Huussikuiviketta. Komposti- ja Huussikuivike sitoo tehokkaasti hajua ja pitää käymäläkompostin ilmapavana.

Kompostimöyhentimellä möyhennetään käymälämassaa ja tasataan massan epätasainen täytös ja siten pidennetään käymälän tyhjennysväliä. Möyhentimellä tehdään edestakaista liikettä useita kertoja joka suuntaan massassa. Möyhennintä käytetään tarvittaessa, kuitenkin noin 10–15 käyntikerran välein. Käytön jälkeen möyhennin jätetään paikoilleen ala-asentoon tuuletusputkeen.

### 2.5 Käymälän ympärivuotinen käyttö

Käymäläjäte jäätyy pakkasilla. Jäätyminen ei vahingoita laitetta eikä komposti-

massaa. Kompostimassan hajoaminen jatkuu ilmojen lämmettyä. Käymälän kapasiteettia on mahdollista kasvattaa käyttämällä Populetin virtsaa erottelevaa ominaisuutta. Nestesäiliö tyhjenetään syksyllä, ja sen täyttymistä seurataan, jotta säiliö ei jäädy rikki.

### 2.6 Tyhjentäminen

Biolan Populett tyhjenetään sen täyttyttyä. Laite tyhjenetään kokonaan. Tyhjennys voidaan suorittaa lapioiden, kääntämällä käymälän runko nurin tai kippaamalla se jäteauton takalaitanosturilla. Populett-käymälässä on kynnyks jäteauton astiahissin käyttöä varten.

Tyhjennys:

1. Ota nesteletku kanisterista/säiliöstä ja käännä se letkukannakkeeseen.
2. Vedä kompostimöyhennin taka-asentoon.
3. Nosta ilmaputki irti käymälälaitteesta.
4. Vedä laite rakennuksesta ulos.
5. Kallista laitetta siten että pyörällisen akselin saa paikoilleen.
6. Siirrä laite tyhjennyspaikkaan tai jätä massa säiliöön kompostoitumaan ja vaihda uusi säiliö käymälään.

Kesäkäytössä oleva käymälä suositellaan tyhjennettäväksi keväällä, ennen ensimmäistä käyttökertaa. Tällöin tyhjentäminen on helpointa ja miellyttävintä.

### 2.7 Suotonestekanisterin tyhjentäminen

Suotonestekanisteri tyhjenetään tarvittaessa, kuitenkin vähintään kerran vuodessa. Ravinnepitoinen suotoneste voidaan hyödyntää kompostin typpilähteenä, mikä tehostaa erityisesti ravinneköyhän ja hiilipitoisen puutarhakompostin toimintaa.

Suotonesteen voi käyttää myös pihan ja puutarhan koristekasvien lannoitukseen. Turvallinen laimennussuhde on 1:5. Laimentamatonta suotonestettä voi myös käyttää, mutta tällöin alue tulee kastella huolellisesti levityksen jälkeen lehtipoltteen estämiseksi. Lannoitusta ei suositella syksyisin, jotta ei häiritä monivuotisten kasvien valmistautumista talveen. Suositeltu varastointiaika ennen lannoituskäyttöä on noin vuosi.

### 2.8 Puhdistaminen

Populetin lämpösuuimen on pestävissä kaikilla yleisimmillä kodinpuhdistusaineilla. Nesteputki (osa 19) ja välipohjan alapuolella oleva nestekouru tarkastetaan kerran vuodessa ja tarvittaessa puhdistetaan. Käymäläsäiliön pesu tyhjennyksen yhteydessä ei ole tarpeen.



### 3. Kompostin jälkikäsitteily ja käyttö

Kompostimulta on oikein käytettynä erinomaista maanparannusainetta, mutta väärin käytettynä se voi olla kasveille jopa haitaksi. Kompostimulta muuttuu ja kehittyy kaiken aikaa, ja eri kehitysvaiheissa sitä tulee käyttää eri tavoin. Yleensä kompostimulta jaetaan kahteen luokkaan kypsytyden perusteella: katekompostiin ja kompostimultaan.

#### 3.1 Jälkikompostoinnin tarve

Biolan Populetista tyhjennettävän kompostimassan kypsyysaste riippuu käymälän käyttömäärästä, eli kuinka kauan jäte ehtii viipyä laitteessa ennen tyhjennystä. Suositeltu kompostoimisaika käymäläjätteelle on yksi vuosi ennen käyttöä koristekasveille ja kaksi vuotta ennen käyttöä hyötypuutarhassa.

Normaalikäytössä käymäläjäte ei siis ehdi kompostoitua riittävästi Populettissa, minä vuoksi jälkikompostointi on tarpeen. Populettiin on saatavilla lisävarusteena vaihtosäiliö (tuotenumero 70578100 Populett 200 ja tuotenumero 70578300 Populett 300), jolloin jätteen kompostointi on siistiä ja helppoa. Käymäläjätteen voi kompostoida myös yhdessä puutarhajätteen kanssa.

#### 3.2 Katekompostin käyttö

Katekompostilla tarkoitetaan puolikypsää kompostia. Tällöin hajoaminen on ehtinyt niin pitkälle, että käymäläjäte on hajonnut. Kovempi puuainesta on vielä hajoamatta, joten katekomposti on ulkonäöltään varsin karkeata. Katekompostissa saattaa olla jäljellä kasvua estäviä aineita, joten sitä ei saa käyttää kasvualustana, vaan katteena mullan pinnalla.

#### 3.3 Katekompostin kypsytyksen kompostimullaksi

Mikäli katekompostia kompostoidaan edelleen, kypsy se varsinaiseksi kompostimullaksi. Jälkikompostoinnissa on hyvä käyttää Populettiin lisävarusteena saatavaa vaihtosäiliötä tai kannellista kompostoria, esim. Biolan Puutarhakompostoria (tuotenumero 70572000), tai Biolan Maisemakompostori Kiveä (tuotenumero 70573100 ja 70573200), jotta sadevesi ei huuhtelee mennessään vesiliukoisia ravinteita. Muutaman kuukauden aikana komposti kypsy tummanruskeaksi, muruisaksi kompostimullaksi, josta ei enää erota lähtöaineita isompia puuntikkuja luokun ottamatta.

### 4. Mahdolliset ongelmatilanteet

#### 4.1 Haju

Oikein asennetun, käytetyn ja huolletun Biolan Populetin huonetila pysyy hajuttomana. Hajua esiintyy vain lyhyen hetken, kun istuimen kansi avataan. Tämä on normaalia, kun kyseessä on painovoimainen ilmanvaihto. Mikäli jatkuvia hajuongelmia esiintyy, tarkista että:

- Kannesta lähtevä tuuletusputki johtaa suorana katolle, katon harjan yläpuolelle. Mikäli tuuletusputki ei ole suora tai yllä katon harjan yläpuolelle, tuuletusta tulee tehostaa Populett 200 -mallissa Biolan Tuulituulettimeilla (tuotenumero 70572500). Ilmanvaihtoa voi tehostaa myös jatkamalla tuuletusputkea viemäriputkella Ø 110 mm.
- Istuinkannen korvausilmaventtiili (osa 5) on auki.
- Nesteenpoisto toimii. Käymälästä tuleva neste kulkeutuu keräyssäiliöön. Tarvittaessa tarkista putken vietto alaspäin ja puhdista nesteputki (osa 19).
- Seosaineena on käytetty Biolan Komposti- ja Huussikuiviketta (tuotenumero 70562100). Käytettäessä esim. turpeen ja kutterinlastun seosta tai muuta hienojakoista kuiviketta vaarana on massan liiallinen tiivistyminen.
- Biolan Komposti- ja Huussikuiviketta on käytetty riittävästi, noin 2–5 dl jokaisen käyttökerran jälkeen.

#### 4.2 Kärpäset

Yleisemmin kuivakäymälöissä olevat ”kärpäset” ovat pienikokoisia lantäsääskiä, harsosääskiä, liejukärpäsiä tai hedelmäkärpäsiä. Kärpäsverkko ei estä näiden ”pikkukärpästen” pääsyä käymälälaitteeseen. Mikäli Populettiin tulee kärpäsiä:

- Tarkista että kuivikkeena on käytetty Biolan Komposti- ja Huussikuiviketta. Jotkut kuivikkeet, esimerkiksi tuore lehtipuuhaake, houkuttelevat kärpäsiä. Sen sijaan Komposti- ja Huussikuivikkeessa oleva männyn kuori karkottaa kärpäsiä.
- Lisää reilusti kuiviketta käymäläjätteen pintaan.

3

- Torju lentävät kärpäset pyretriinipohjaisella suihkutteella (esim. Bioruiskute S). Toista ruiskutus kolmesta–neljään kertaa parin päivän välein, jotta munista ja toukista kehittyvät uudet kärpässukupolvet tuhoutuvat.

Tietoa kompostointia koskevista määräyksistä saa alueelliselta jäte-neuvojalta. Lisää tietoa kompostoinnista ja virtsan hyötykäytöstä löytyy sivuilta [www.biolan.fi](http://www.biolan.fi).

## Biolan tarvikkeet

### Biolan Komposti- ja Huussikuivike

Komposti- ja Huussikuivike on havupuunkuoresta ja turpeesta valmistettu seosaine kompostointiin ja kuivakäymälöihin. Komposti- ja Huussikuivike antaa kompostille ilmavan rakenteen, mikä varmistaa tehokkaan ja hajuttoman kompostoitumisen.

Pakkaus 40 litraa  
Tuotenumero 70562100  
LVI-numero 3663112



### Biolan Pehvakka

Pehvakka on polypropeenimuovista valmistettu kotimainen, saranallinen lämpöistuin. Pehvakan voi puhdistaa kaikilla yleisimmillä kodin puhdistusaineilla. Vaahdotettu, joustava materiaali ei murru käytössä eikä ime kosteutta.

Tuotenumero 70578500  
LVI-numero 3663115



### Biolan Tuulituuletin

Biolan Tuulituuletin on tuulen voimalla toimiva, ilmanvaihtoa tehostava tuuletin kuivakäymälöihin tai muihin ilmanvaihtoa tarvitseviin kohteisiin. Tuuletin toimii jo heikollakin tuulella tehostaen ilmanvaihtoa merkittävästi. Tuuletin sopii halkaisijaltaan 75 mm ja 110 mm putkeen. Tuulituulettimen toiminta ei ole riippuvainen tuulen suunnasta.

Tuotenumero 70572500  
LVI-numero 3663109



### Biolan Kompostimöyhennin

Kompostimöyhennin on oivallinen apuväline kompostin hoitamisessa. Möyhentimen avulla kompostin sekoittaminen onnistuu helposti ja selkää rasittamatta. Biolan Kompostimöyhennin on valmistettu kestävästä lasikuituvahvistetusta polypropeenista, joten se ei syövy eikä hapetu aikojenkaan kuluessa.

Tuotenumero 70575200



### Biolan Populett -vaihtosäiliöt

Vaihtosäiliö Populettiin. Mahdollistaa käymäläjätteen kompostoinnin siististi säiliössä.

Tuotenumero Populett 200 -vaihtosäiliö 70578700  
LVI-numero 3663120

Tuotenumero Populett 300 -vaihtosäiliö 70578900  
LVI-numero 3663121

### Biolan Maisemakompostori Kivi

Biolan Maisemakompostori Kivi on lämpöeristetty kotimainen puutarha-, talous- ja käymäläjätteelle tarkoitettu kompostori. Maisemakompostori on erittäin tukevarakenteinen ja säänkestävä. Saranoitu kansi helpottaa kompostorin päivittäistä käyttöä. Tilavuus n. 450 litraa.

Mitat: 95 x 114 x 95 cm (s x l x k)

Tuotenumero:  
punagraniitti 70573100  
harmaagraniitti 70573200



### Biolan Puutarhakompostori

Biolan Puutarhakompostori on tarkoitettu puutarha- ja käymäläjätteen kompostointiin. Sen tilavuus on n. 900 litraa. Lisävarusteena on saatavana alumiininen pohjakori, joka estää jyrsijöiden pääsyn kompostoriin. Väri vihreä. Mitat 106 x 154 x 92 cm (s x l x k). Pohjakorin mitat 107 x 154 x 4 cm (s x l x k).

Tuotenumero 70572000



## Takuuasiat

### Biolan Populettilla on vuoden takuu.

1. Takuu alkaa ostopäivästä ja koskee mahdollisia materiaali- ja valmistusvikoja. Takuu ei kata mahdollisia välillisiä vahinkoja.
2. Biolan Oy pidättää oikeuden päättää viallisen osan korjaamisesta tai vaihtamisesta.
3. Vahingot, jotka aiheutuvat laitteen huolimattomasta tai väkivaltaisesta käsittelystä, käyttöohjeiden noudattamatta jättämisestä tai normaalista kulumisesta eivät kuulu tämän takuun piiriin.

Takuuasioissa pyydämme teitä kääntymään suoraan Biolan Oy:n puoleen.

Biolan Oy  
PL 2, 27501 KAUTTUA  
Puh. 02 5491 600  
Fax 02 5491 660  
www.biolan.fi

**BIOLAN**<sup>®</sup>

Biolan Oy, 11/2010



## REKISTERÖINTIKORTTI

Kuluttajapalaute on meille tärkeää. Tämän rekisteröintikortin palauttaneiden kesken arvotaan vuosittain maaliskuussa Biolan tuote-paketti (arvo noin 100 €). **Rekisteröintikortin voi täyttää myös nettisivuillamme, [www.biolan.fi](http://www.biolan.fi).** Rekisteröintikortin tiedot säilytetään Biolan Oy:llä mahdollisten takuuasioiden varalta.

### KÄYMÄLÄ ON:

- Biolan Populett 200  
 Biolan Populett 300

Valmistenumero: \_\_\_\_\_ Valmistuspäivä: \_\_\_\_\_

Kokoonpanija: \_\_\_\_\_ Ostopäivä ja paikka: \_\_\_\_\_

Käyttöönottopäivä: \_\_\_\_\_

Yhteys henkilön nimi: \_\_\_\_\_

Osoite: \_\_\_\_\_

Puhelinnumero: \_\_\_\_\_ Sähköpostiosoite: \_\_\_\_\_

Käymälän sijaintiosoite: \_\_\_\_\_

- Yhteystietoni saa antaa tutkimustarkoituksiin  Yhteystietoni saa luovuttaa ostopäätöstä harkitseville  
 Yhteystietojani ei saa käyttää suoramarkkinointiin  Yhteystietojani ei saa luovuttaa ulkopuolisille

### KÄYMÄLÄN ASENNUSPAIKKANA ON

- vakituinen asunto  
 ympärivuotinen loma-asunto  
 kesäkäytössä oleva loma-asunto  
 muu, mikä? \_\_\_\_\_

### RAKENNUKSEN SIJAINTI

- taajama  
 haja-asutusalue  
 kunnallistekniikan piirissä  
 muu, mikä? \_\_\_\_\_

### KÄYMÄLÄ ON SIJOITETTU

- ulkokäymäläksi  
 sisätilojen yhteyteen omalla sisäänkäynnillä  
 sisätiloihin  
 muualle, minne? \_\_\_\_\_

### KÄYMÄLÄTILA ON

- lämmittämätön  
 lämmitetty, huonelämpötila noin \_\_\_\_\_ astetta  
 muu, mikä? \_\_\_\_\_

### KÄYMÄLÄN ILMANVAIHTO

- painovoimainen  
 tehostettu sähkökäyttöisellä tuulettimella  
 tehostettu Tuulituulettimella  
 liitetty koneelliseen ilmanvaihtojärjestelmään  
 muu, mikä? \_\_\_\_\_

KÄYMÄLÄN KÄYTTÄJÄMÄÄRÄ on yleensä  
noin \_\_\_\_ henkeä

### KÄYMÄLÄN NESTEET

- kerätään kanisteriin tai säiliöön, koko \_\_\_\_\_ litraa  
 säiliön neste hyödynnetään tontilla  
 säiliön neste kuljetetaan jätevedenpuhdistamolle  
 johdetaan yleiseen viemäriverkkoon  
 johdetaan jätevedenpuhdistukseen muiden  
jätevesien kanssa.  
 muuta, mitä? \_\_\_\_\_

### KÄYMÄLÄ TYHJENNETÄÄN

- talous- tai puutarhajätekompostoriin  
 erilliseen käymäläkompostoriin  
 jälkikompostikasaan  
 suoraan koristekasveille  
 muu, mikä? \_\_\_\_\_

Viesti Biolan Oy:lle.

---

---

---

---

---

Taita ja teippaa yhteen

**BIOLAN**<sup>®</sup>  
maksaa postimaksun

Biolan Oy  
Tunnus 5015625  
00003 VASTAUSLÄHETYS

Taita ja teippaa yhteen

---