



celotron

TEEMME ELÄMÄSTÄSI HELPOMPAA™

EAGLE P2P-PRO 9" LCD FULLHD-DVR / KÄYTTÖOHJE



Kosketusnäyttö



SD/HDD tallennus

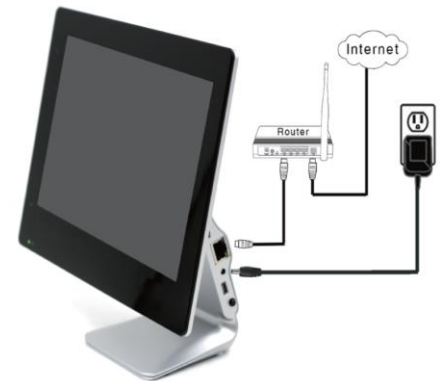


Langaton, max.300m



Yönäkö & infrapuna tunnistus

Aloita järjestelmän käyttöönotto lataamalla kamera / kamerat mukana tulevalla 12Vdc virtalähteellä. Kameroissa on n. 30% varastolataus, eikä niitä saa käyttöönottaa ilman ensimmäistä, täydellistä latausta. Kameran ensimmäinen lataus kestää n.1 vuorokauden (Min.16h). Asenna latauksen jälkeen kamerat paikoilleen. Kamera voidaan tarvittaessa kytkeä myös jatkuvaan virtaan. Huom. kameran laturin täytyy ulkokäytössä olla aina täydellisesti sateelta suojassa. Laturin kaapeleita voidaan myös jatkaa, mutta muista käyttää hyvälaatuista hienosäikeistä kuparijohtoa jossa on vähintään 0,75mm² pinta-alaa. *(Akku sijaitsee kamerassa erillisen luukun takana ja se on helposti vaihdettavissa. Lisävarusteena saatavissa myös pelkkiä akkuja ja niille erillinen sisälaturi.)*



Asenna keskuslaitteeseen nyt ulkoinen USB kiintolevy (2.5") tai vaihtoehtoisesti muistikortti microSD / 10 nopeus (ei kuulu pakkaukseen). Kortin max. koko 128Gig. Suositus: 64Gig. Huom. Asenna muistikortti laitteeseen aina sähköttömänä.

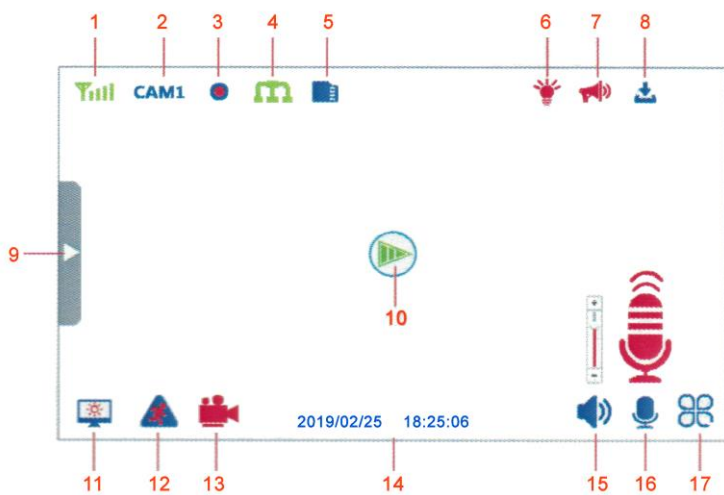


Kytke nyt tallentimeen sähköt. Kun käynnistät laitteen ensimmäistä kertaa, formatoi uusi kiintolevy tai SD muistikortti painamalla ensin MENU ja sen jälkeen SETTING, FORMAT, valitse lopuksi YES ja poistu lopuksi valikosta MENU näppäimellä. (Katso seuraavan sivun kuva, jossa selitteet ruudun toiminnoille.)

Odota, mikäli kameroiden kuvat eivät ensimmäisen minuutin aikana ilmesty näytölle, täytyy ne mahdollisesti "parittaa". Toimi silloin seuraavasti: Paina MENU, CAMERA SETTING, PAIRING, 1,2,3 tai 4 ja paina nyt sen kameran takana/johdossa olevaa "pairing" nappia, jonka haluat ohjelmoida ko. kanavaan. Toista ohjelmointi kaikille, näytöltä mahdollisesti puuttuville lisäkameroille (aina seuraavaan tyhjään kanavaan). Huomioi että kameroiden tarkkuus saattaa olla tehdas asetuksena 720P, vaihda tarkkuudeksi tarvittaessa FULLHD, paina: MENU, CAMERA SETTING, RESOLUTION



Huom. Järjestelmä toimitetaan tehtaalta ns. liikkeentunnistavalla tallennuksella. Suosittelemme kuitenkin varmistumaan oikeista asetuksista, se tapahtuu seuraavasti: Paina ensin: MENU, REC SETTINGS, REC MODE ja valitse kamerakohtaisesti aina MOTION + paina ENTER valinnan jälkeen. Varmistu myös että laitteen asetuksissa ns. "Overwrite" toiminto on asetettu: Enabled tilaan (eli vanhimman tiedoston ylikirjoitus on päällä = YES). Ks. MENU, STORAGE SETTING, FILE OVERWRITE.



1. Signaalin voimakkuus
2. Kameran nro.
3. Tallennuksen tila: punainen vilkkuu = tallentaa
4. Verkon tila: punainen=ei verkkoa, vihreä=kaapeli OK, sininen=yhteys muodostettu
5. SD kortin tila: sininen=OK, punainen=kortti täynnä tai jokin muu ongelma
6. Lisävalaisimen tila: punainen = valo päällä
7. Hälytyksen tila: Punainen = hälytys tapahtunut
8. FW päivitysten indikointi
9. Järjestelmän "MENU:n" avaus
10. "Live" kuvan aktivointi. Vihreä kolmio kertoo kameran akun tilan
11. Näytön päälle/pois kytkentä (Ei sammuta tallennuksia)
12. Liikkeentunnistuksen indikointi. Punainen = päällä
13. Jatkuvan tallennuksen indikointi. Punainen = päällä
14. Järjestelmän aika ja päiväys
15. Järjestelmän ääniasetukset. Koskettamalla aukeaa uusi valikko
16. Sisäpuhelin toiminto. Koskettamalla voit puhua valittuun kameraan
17. Kuvaruudun valinta: 1/2/4 kameraa ruudulla

Tallentamisen ajastus ym. toiminnot

Voit ajastaa järjestelmän tallentamaan vain tiettyinä aikoina: MENU, REC SETTING, SCHEDULED SETTING
 Voit ajastaa kameraan myös erillisen hälytyksen: MENU, CAMERA SETTING, CAMERA ALARM (tässä valikossa ALARM kohdan alapuolinen SCHEDULE ja sen ON / OFF valinta)
 Liiketunnistuksen herkkyuden säätö: MENU, REC SETTING, MOTION DETECTION

Tallenteiden katselu

Voit hakea ja katsella ruudulta järjestelmän muistista löytyviä tapahtumia seuraavasti: Siirry MENU, PLAYBACK ja sinulle avautuu ns. kalenteri, jossa näet tietyn päivän kohdalla vihreän "Play" merkin. Paina merkkiä ja saat tarkemman listan tapahtumista. Valitse nyt listalta haluamasi ajankohta ja paina yläriville ilmestyvästä ohjaimesta "play". Video toistetaan.

Huom. Mikäli aiot katsella tallenteita myös mobiililaitteilla, aseta järjestelmäsi aikavyöhyke ensin seuraavasti: MENU, SYSTEM SETTING, DATE & TIME, TIME ZONE = Mikäli ohjelmoit laitettasi kesäaikaan, laita ruutuun +3:00, jos taas ohjelmoit laitettasi talviaikaan, aseta ruutuun +2:00. (Huom. Mikäli tämä asetus on pielessä, et näe tallenteita etänä!)

"Live" Internet yhteys

Internet yhteyttä varten siirry: MENU, SYSTEM INFO, APP ja valokuvaa joko Android tai iPhone applikaation latauslinkki. Voit myös etsiä sovelluksen ANDROID play kaupasta tai APPLE marketista nimellä:



Ai Smartcam App – Asenna ohjelmisto ja toimi kuvien / seuraavan sivun ohjeiden mukaan.

1.

Lisää tallentimesi sovellukseen, klikkaamalla tästä

2.

Näppäile, skannaatai hae lähiverkosta tallentimesi UID tunnus

Anna tallentimesi nimi ja näppäile sen salasana
 Huom! Muuta salasana toiseksi heti käyttöönotossa!
ÄLÄ KÄYTÄ TEHDAS SALASASANA!

3.

Kääntämällä puhelimen vaakaa, näet kuvan suurena

1. Avaa sovellus ja valitse "Tap here to add device"
2. Klikkaa kohtaa SCAN ja skannaamalla ruudulla laitteesi takana oleva QR-koodi kuvio tai näpyttele koodisi UID kohtaan. "Search" toimintoa käyttäaksesi, täytyy puhelimesi olla kytkettynä wlanin kautta samaan internet yhteyteen, jossa tallennin on kiinnitetty.
3. Anna laitteellesi nimi kohdassa "Name" – Laitteita voi olla useita.
4. Anna kohtaan "Password" salasanasasi, esim: 1A23456B ja paina OK
5. Klikkaa nyt nimeämäsi laitetta ja näet kohteesta "live" videota.
6. Painamalla yläoikealla näkyvää kamerankuvaa "CH" voit vaihtaa ruudulla näkyvän kamerasi toiseksi.

Push hälytys

Ai SmartCam ohjelmisto mahdollistaa nyt uutena (hetkelliseen käyttöön tarkoitettuna) toimintona ns. "push" hälytyksen omaan puhelimeesi. Saat siis ruudullesi ilmoituksen, jos/kun jokin kamera näkee liikettä.

Huomioitavaa on että ulkokameroiden liiketunnistus saattaa aiheuttaa ylimääräisiä ilmoituksia (mikä on täysin normaalia) ja mm. oman puhelimesi verkkosynkronointi tiheys saattaa aiheuttaa hälytyksiin välillä tuntuvaakin viivettä (myös normaalia). Tätä uutta toimintoa ei siis ole tehty korvaamaan erillistä murtohälytintä, sen käyttö tapahtuu aina omalla vastuullasi! Joissakin 3G/4G yhteyksissä ja etenkin Elisa/Saunalahti internet yhteyksissä "push" hälytykset eivät välttämättä toimi lainkaan (toiminnassa on paikkakuntakohtaisia eroja). Tämä hälytystoiminto on siis "ylimääräinen", uusi ominaisuus. Sen mahdollinen toimimattomuus juuri sinun kohteessasi / puhelimesi, ei siis ole ns. "takuu" vika.

Push hälytys aktivoidaan seuraavasti: Kameroille tulee olla valittuna tallennustavaksi ns. liikkeentunnistus. Avaa sovellus ja käynnistä kertaalleen laitteesi (jotta saat statukseksi "Online") sen jälkeen valitse kohta: EDIT DEVICE, ADVANCED SETTINGS, sieltä kohta ALERT INTERVAL ja valitse SITTEN haluamasi liiketunnistusten maksimi hälytystiheys tai kytke koko toiminto pois päältä (OFF). sen jälkeen "peruuta" ohjelmasta pois niin että sinulle avautuu valikko, jossa on vaihtoehtona: "Background", valitse se. Nyt ilmoitukset ovat aktiivisena niin kauan kunnes suljet ko. sovelluksen puhelimesi taustalta tai käynnistät puhelimesi uudestaan.

Muut asetukset

Oikealla kuvassa näkyvä "menu" aukeaa kun painat ympyrällä merkatussa kohdassa näkyviä pisteitä.

Tässä menussa voit suorittaa mm. seuraavia toimenpiteitä:

Reconnect: Voit yrittää "herättää" ns. nukkuvan 3G/4G yhteyden

Edit Device: Tässä menussa voit muuttaa mm. seuraavia asetuksia– "Name" = Järjestelmän nimen, "Advanced setting" = Järjestelmän salasanan*, videon laadun ja push hälytysten aikavälin.

* **View Event:** Voit katsoa tapahtumalistauksen ja katsoa etänä tallenteita

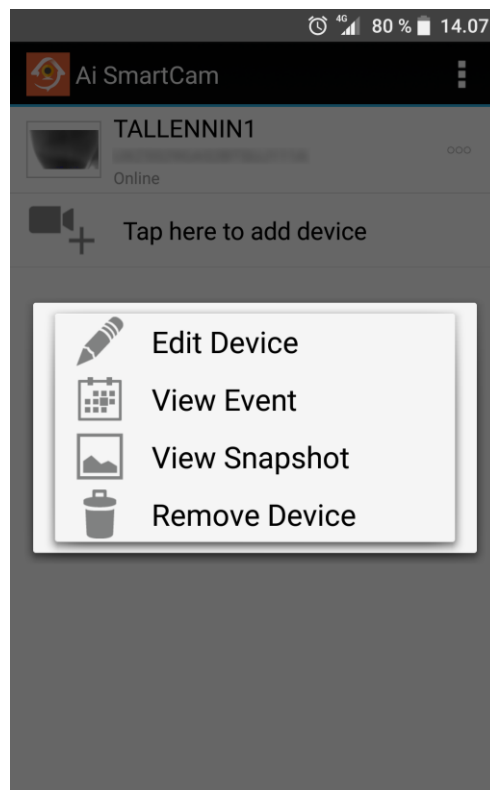
** **View Snapshot:** Voit katsoa tallentamasi ruutukaappaukset

Remove Device: Voit poistaa tämän laitteen ohjelmasta

* Listaus ei toimi kaikilla internet yhteyksillä / puhelimilla

** Toiminto tulossa järjestelmään myöhemmin

Vinkki: Merkkää tallentimesi salasana itsellesi johonkin muistiin koska hukatun salasanan palauttaminen on hankala ja aikaa vievä operaatio.



PC/MAC - Yhteys

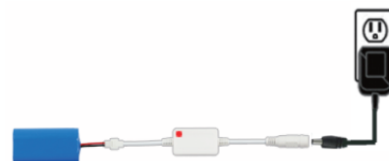
Mikäli haluat katsella laitteen "live" kuvaa älypuhelimien lisäksi PC / MAC tietokoneella, toimi seuraavasti:

1. Lataa tietokoneellesi ensin ilmainen emulaattori: <https://www.bluestacks.com/download.html>
2. Asenna ja käynnistä sen jälkeen ko. emulaattori. Kirjaudu ohjelman niin vaatiessa, omalle google tilillesi (gmail) jos sinulla ei ole tiliä niin voit nyt samalla perustaa sellaisen.
3. Hae rekisteröitymisen jälkeen (suurennuslasilla) ja lataa/asenna Google PLAY kaupasta Ai Smartcam APP - niminen ohjelma.

Käynnistä ed. ohjelma ja joko lue sillä QR koodi laitteen takaa (tarrasta) mikäli sinulla on tietokoneessasi web kamera tai kirjoita ko. koodi käsin ohjelmaan. Ohjelman käyttö on ilmaista ja tapahtuu ns. omalla vastuulla. Huolehdi aina riittävästä tietoturvasta ym. seikoista! Suomenkielistä ohjeistusta PC käyttöön ei ole saatavissa. Celotron Oy:ltä ei ole saatavissa Microsoft Windows / Bluestacks tukea.

Lisälaitteet

7199815	Langaton FULLHD Sisä/Ulkokamera – 1080P
7163788	Valmiiksi ohjelmoitu "USB-Mokkula" adapteri (Ei sisällä 3G/4G modeemia.)
713GW	Valmiiksi ohjelmoitu 3G modeemi jossa integroitu Wlan yhteys
71W4G	Valmiiksi ohjelmoitu 4G modeemi jossa integroitu Wlan yhteys
71TA9	+9dB tehoantenni kameralle
71TA12	+12dB suuntaava tehoantenni kameralle
P2PBAT	Lisäakku kameralle: 6400mAh/3,7V
P2PCHRG	Sisälaturi, P2PBAT akulle



Kameran akku

Kameroissa olevien akkujen kestoaika on satunnaisessa etäkatselukäytössä n. 6kk. ← Tämä tarkoittaa n. 3 - 4min katseluaikaa / päivä. Mikäli kamera kuitenkin näkee kohteessa lisäksi myös liikettä, lyhenee ko. ajanjakso. Mikäli kameraa ei käytetä kuin harvoin etänä, esimerkiksi satunnainen 1x 15 sekunnin kertakatselu/kamera, eikä kohteessa tapahdu lainkaan liiketunnistuksia, saattaa akku tällöin kestää jopa 12kk. Jatkovaa etäkatselua kamerasen akku kestää yhteensä, n: 15 h. Vanhojen tallenteiden katselu EI kuluta kameroiden akkua!

Declaration of conformity – Vaatimusten mukaisuus todistus:

Laitteen valmistaja: Maion El.Tech.LTD, vakuuttaa (Manufacturer's Declaration), että tämä laite on CE hyväksytty ja täyttää myös sille asetetut olennaiset vaatimukset, sekä direktiivin 1999/5/EC muut, sitä koskevat ehdot (Council Directive 1999/5/EC on Radio Equipment and Telecommunication Terminal Equipment). Järjestelmän käyttämä langaton signaali on digitaalinen / cryptattu: 2,4GHz.

Tämän käyttöohjeen päivitykset, ks. www.celotron.com

Takuuilmoitus

Celotron Oy – Part of Tamware Group, "Celotron Oy", myöntää tämän tuotteen käyttäjälle takuun, jonka mukaan oheisessa tuotteessa ja sen mukana toimitetuissa lisävarusteissa ei ilmene normaalissa käytössä takuun voimassaoloaikana materiaali- tai valmistusvirheitä.

Tämän tuotteen takuu on voimassa seuraavien ehtojen mukaisesti:

- 1) P2P näyttö/kamera- tuotteelle: yhden vuoden takuu ostopäivästä alkaen
- 2) Mahdolliset virtalähteet, akut ja latauslaitteet: 12 kk takuu ostopäivästä alkaen
- 3) Muut varusteet: kuuden kuukauden takuu ostopäivästä alkaen. Kaikissa tapauksissa laitteiston tallennus-osan tuotetakuun voimassaoloaika on enintään 13 kuukautta, tuotteen valmistuspäivästä, ellei käyttäjällä ole esittää ostotodistusta, josta ilmenee tuotteen ostopäivä ja -paikka.

Tämä takuu ei kata seuraavia tai niihin rinnastettavia vikoja:

- 1) Laitteen normaalista käytöstä ja kulumisesta aiheutuvat viat, esim. pohjaan painetut näppäimet
- 2) Viat ja vahingot, jotka aiheutuvat laitteen käyttämisestä muulla kuin tavanomaisella tavalla
- 3) Luvottomasta purkamisesta, korjauksesta, muuttamisesta ja säätämisestä aiheutuvat viat
- 4) Laitteelle millä tahansa tavalla aiheutetusta väärinkäytöstä, laiminlyönnistä tai vahingosta aiheutuneet viat
- 5) Ulkopuolisten tekijöiden aiheuttamat viat, kuten: ukkonen, verkkohäiriöt, jne.
- 6) Viat ja vahingot, jotka aiheutuvat virheellisestä testaamisesta, käytöstä, huollosta, asennuksesta tai mistä tahansa muokkauksesta tai muuttamisesta
- 7) Viat ja vahingot, jotka aiheutuvat ruoan tai nesteiden läikkymisestä, korroosiosta, ruostumisesta tai väärän jännitteen käyttämisestä
- 8) Muovi/lasi/alumiinipintojen ja muiden laitteen ulkopinnalla olevien osien naarmut ja vahingot, jotka aiheutuvat tavallisesta käytöstä
- 9) Langattoman kantamatkan riittämättömyys <- kysy myyjältäsi tällöin mm. tehoantenneista

Tämän tuotteen takuu raukeaa myös seuraavissa tilanteissa:

Laitteen sarjanumero tai mahdollinen takuusinetti on sotkettu tai poistettu. Jotain tämän takuun ehtoa on muutettu tai muokattu millä tahansa tavalla ilman Celotron Oy:n etukäteen myöntämää kirjallista lupaa. Käyttäjä ei kykene esittämään minkäänlaista ostotodistusta, eikä ko. tuotteen todellista valmistuspäivää saada esim. ohjelmistopäivityksen, fyysisen rakenteen tms. syyn takia selville.

celotron
MAKES LIFE EASIER™

**KOTIMAISET
GSM-TOIMISET**

**HÄLYTYS-
JA OHJAUS-
JÄRJESTELMÄT**

- Edullinen
- Luotettava
- Monipuolinen
- Helppokäyttöinen

celotron.com
Made in Finland

HUOM. Mikäli et kykene itse, omatoimisesti palauttamaan laitettasi huoltoon / takuu huoltoon ja tarvitset siihen esim. asentajan avuksesi, kaikki vaihdosta syntyvät kustannukset kuuluvat tällöin ed. mainitun työn tilaajalle, eli sinulle. Celotron Oy ei korvaa mitään tuotteiden vaihdoista / asennuksista syntyviä kuluja – oli syynä komponentti / valmistusvirhe, tai ei. Asiakas on itse vastuussa myös palautuksesta syntyvistä rahtikuluista. Täysin toimivana ja ehjänä Celotron Oy:lle huoltoon palautetuista laitteista veloitetaan poikkeuksetta: 60 Eur (sis.alv:24%) suuruisen tarkistusmaksu joka kattaa tarkistustyön osuuden, sekä tuotteen palautuksesta syntyvät postikulut.

Tiesitkö: Celotron Oy on yksi GSM-tekniikan ja kotiautomaation "pioneereista". Olemme aikanaan, 90- luvun lopulla valmistaneet mm. maailman ensimmäisenä GSM-toimisena järjestelmänä pidetyn Sonera Talonmies kotiautomaatiolaitteen.

Vankka osaamisemme kotitalouksien puolella on vuosien saatossa laajentunut vahvasti myös teollisuuden ja yritysten tarpeisiin, eteenkin videovalvonnan saralla.

Emme ole kuitenkaan unohtaneet juuriamme, vaan olemme tuoneet markkinoille jatkuvasti uusia tuotteita myös hälytyspuolelle.

Viimeisimpänä esimerkkinä juuri julkaisemamme, koko turva-alaa mullistava, käsittämättömän helppokäyttöinen älykoti järjestelmä: **PULSE** Laitteiston kaikkien langattomien lisälaitteiden ohjelmointi tapahtuu täysin uudella tavalla, nimittäin valokuvaamalla järjestelmään lisättävässä laitteessa oleva ns. QR-koodi. Luit oikein, siis valokuvaamalla! Eikä ole väliä lisäätkö ohjausrelettä, kameraa, tai vaikkapa vain liiketunnistinta...

Tutustu tuotteeseen täällä: WWW.CELOTRON.COM/PULSE

TALLENTAVAN KAMERAVALVONTAJÄRJESTELMÄN TIETOSUOJASELOSTE

Rekisterin nimi: _____Kameravalvontajärjestelmän kuvatallenne

Päiväys:	
Rekisterin ylläpitäjä:	Yritys: Nimi: Osoite: Puh: Email:
Yhteyshenkilö rekisteriin liittyvissä asioissa, mikäli eri kuin ed.	Yritys: Nimi: Osoite: Puh: Email:
Rekisterin käyttötarkoitus: (Esim. Arvotavaran suojaaminen, henkilöiden turvallisuuden varmistaminen jne.)	
Rekisterin sisältämät tiedot: (Esim. Valvontakameran kuva, paikka, aika, sijainti)	
Sääntöjenmukaiset tietolähteet:	Järjestelmä ei sisällä ulkopuolisia, sääntöjenmukaisia tietolähteitä.
Sääntöjenmukaisten tietojen luovutukset:	Ei sääntöjenmukaisia tietojen luovutuksia. Tietoja voidaan kuitenkin tarvittaessa luovuttaa poliisille.
Tietojen siirto EU/ETA ulkopuolelle: Kyllä/Ei	Ei
Rekisterin suojauksen periaatteet: (Kuvaus tietoturvasta: Esim. Millainen internet liikenteen suojaus, palomuri ym. Tieto järjestelmän salasanojen omistajista, kuka myöntää salasanoja, millainen lukitus tilaan jossa järjestelmä jne.)	
Tarkastusoikeus:	Järjestelmän toimintaperiaatteen / muodon takia, ei mitään henkilötietoja voida muokata tallenteiden säilytysajan sisällä.
Oikeus vaatia tietojen oikaisua:	Järjestelmän toimintaperiaatteen / muodon takia, ei mitään henkilötietoja voida muokata tallenteiden säilytysajan sisällä.
Muut tämän rekisterin tietojen käsittelyyn liittyvät oikeudet:	Henkilötietoja ei käsitellä muuhun tarkoitukseen kuin kameravalvonnan vaatimiin. Tietoja ei myöskään luovuteta muuhun käyttöön.
Rekisteriin tallennettavien informointi:	Kuvattavia kohteita/henkilöitä informoidaan erillisin kyltein tai tarroin kameravalvonnasta. Tallennusjärjestelmän ylläpitäjältä on lisäksi saatavissa tämä rekisteriseloste.