

EW6T5226C5



---

FI Pesukone

---

Käyttöohje



# SISÄLTÖ

1. TURVALLISUUSTIEDOT.....	3
2. TURVALLISUUSOHJEET.....	5
3. TUOTEKUVAUS.....	6
4. TEKNISET TIEDOT.....	8
5. ASENNUS.....	8
6. KÄYTTÖPANEELI.....	11
7. SÄÄTIMET JA PAINIKKEET.....	13
8. OHJELMAT.....	15
9. ASETUKSET.....	20
10. KÄYTTÖNOTTO.....	20
11. PÄIVITTÄINEN KÄYTTÖ.....	21
12. VIHJEITÄ JA NEUVOJA.....	25
13. HOITO JA PUHDISTUS.....	26
14. VIANMÄÄRITYS.....	30
15. KULUTUSARVOT.....	32
16. PIKAOPAS.....	34
17. YMPÄRISTÖNSUOJELU.....	36

## SINUN PARHAAKSESI

Kiitos, kun valitsit Electrolux-laitteen. Olet valinnut tuotteen, joka perustuu vuosikymmenien aikana hankittuun kokemukseen ja innovaatioon. Kekseliäs ja tyylikäs laite, joka on suunniteltu sinua varten. Laitetta käyttäessäsi voit olla aina varma erinomaisista tuloksista.

Tervetuloa Electroluxiin.

**Vieraile verkkosivullamme:**



Saat käyttöön liittyviä neuvoja, esitteitä, vianmääritysohjeita sekä huolto- ja korjausohjeita:

**[www.electrolux.com/support](http://www.electrolux.com/support)**



Rekisteröi tuotteesi saadaksesi parempaa huoltoa:

**[www.registerelectrolux.com](http://www.registerelectrolux.com)**



Osta laitteeseesi lisävarusteita, kulutustuotteita ja alkuperäisiä varaosia:

**[www.electrolux.com/shop](http://www.electrolux.com/shop)**

## ASIAKASPALVELU

Käytä aina alkuperäisiä varaosia.

Pidä seuraavat tiedot saatavilla ottaessasi yhteyttä valtuutettuun huoltoliikkeeseemme: Malli, PNC-tuotenumero, sarjanumero.

Tiedot löytyvät arvokilvestä.

 Varoitus / Varoimi- ja turvallisuustietoja

 Yleistietoa ja vinkkejä

 Ympäristönsuojelutietoja

Oikeus muutoksiin pidätetään.

# 1. ⚠ TURVALLISUUSTIEDOT



Lue tämän laitteen mukana toimitetut ohjeet huolella ennen laitteen asennuksen ja käytön aloittamista.

Valmistaja ei ota vastuuta henkilövahingoista tai vahingoista, jotka aiheutuvat virheellisestä asennuksesta tai käytöstä. Säilytä ohjeita aina varmassa ja helposti tavoitettavassa paikassa tulevia käyttökertoja varten.

## 1.1 Lasten ja taitamattomien henkilöiden turvallisuus

- 8-vuotiaat ja sitä vanhemmat lapset sekä henkilöt, joilla on fyysisiä, aisteihin liittyviä tai henkisiä rajoitteita tai puutteellinen kokemus tai tuntemus, voivat käyttää tätä laitetta vain, jos heitä valvotaan tai ohjataan laitteen turvallisessa käytössä ja jos he ymmärtävät käyttöön liittyvät vaarat.
- Tuote on pidettävä 3–8-vuotiaiden lasten ja erittäin laajoista ja monimutkaisista toiminnallisista rajoitteista kärsivien henkilöiden ulottumattomissa, ellei heitä valvota jatkuvasti.
- Alle 3-vuotiaat lapset tulee pitää kaukana laitteesta, ellei heitä valvota jatkuvasti.
- Lapsia on valvottava, etteivät he ryhdy leikkimään laitteella.
- Kaikki pakkaukset tulee pitää lasten ulottumattomissa ja hävittää asianmukaisesti.
- Pidä pesuaineet lasten ulottumattomissa.
- Pidä lapset ja kotieläimet poissa laitteen luota silloin, kun laitteen luukku on auki.
- Jos laitteessa on lapsilukko, sitä on käytettävä.
- Lapset eivät saa puhdistaa laitetta tai suorittaa siihen kohdistuvia käyttäjän huoltotoimenpiteitä ilman valvontaa.

## 1.2 Yleinen turvallisuus

- Tämä laite on tarkoitettu ainoastaan kotitaloustyyppisen, konepesuun sopivan pyykin pesemiseen.
- Tämä laite on suunniteltu yhden kotitalouden kotitalouskäyttöön sisätiloissa.
- Tätä laitetta voidaan käyttää toimistoissa, hotellihuoneissa, aamiaismajoituspaikoissa, maatilamajoituspaikoissa ja muissa saman tyyppisissä majoitustiloissa, joissa kyseinen käyttö ei ylitä (keskimääräisiä) kotitalouskäytön tasoja.
- Älä muuta laitteen teknisiä ominaisuuksia.
- Laitteen enimmäispyykkikuorma on 6 kg. Ohjelmien enimmäistäyttömäärää ei saa ylittää (ks. kappale "Ohjelmataulukko").
- Tulovesipisteestä tulevan veden paineen tulee olla poistotien liittimessä välillä 0,5 bar (0,05 MPa) ja 10 bar (1,0 MPa).
- Pohjan tuuletusaukot eivät saa olla maton tai muun lattiapäällysteen peitossa.
- Laite tulee liittää vesijohtoverkkoliitäntään käyttämällä tuotteen mukana toimitettuja tai muita valtuutetun huoltopalvelun toimittamia uusia letkusarjoja.
- Vanhaa letkustoa ei saa käyttää.
- Jos virtajohto vaurioituu, sen saa vaihtaa vain valmistaja, valtuutettu huoltoliike tai vastaava ammattitaitoinen henkilö, jotta vältetään sähkövaaroilta.
- Kytke laite pois päältä ja irrota pistoke pistorasiasta, ennen kuin aloitat huoltotoimet.
- Älä käytä korkeapainevesisuihkuja ja/tai höyryä laitteen puhdistamiseen.
- Puhdista laite kostealla liinalla. Käytä ainoastaan neutraaleja pesuaineita. Älä käytä hankaavia tuotteita, hankaavia sieniä, liuotteita tai metalliesineitä.

## 2. TURVALLISUUSOHJEET

### 2.1 Asennus



Asennuksessa on noudatettava asiaankuuluvia paikallisia määräyksiä.

- Poista kaikki pakkausmateriaalit ja kuljetuspultit, mukaan lukien kumiholkki välilevyllä.
- Säilytä kuljetuspultit varmassa paikassa. Jos laitetta halutaan siirtää tulevaisuudessa, kuljetuspultit tulee asentaa takaisin rummun lukitsemiseksi ja sisäisten vaurioiden välttämiseksi.
- Siirrä laitetta aina varoen, sillä se on raskas. Käytä aina suojakäsineitä ja suojaavia jalkineita.
- Noudata koneen mukana toimitettuja asennusohjeita.
- Vaurioitunutta laitetta ei saa asentaa tai käyttää.
- Älä asenna tai käytä laitetta tilassa, jossa se voi altistua alle 0 °C lämpötilalle tai sääolosuhteille.
- Varmista, että laitteen asennuspaikan lattia on tasainen, vakaa, lämmönkestävä ja puhdas.
- Varmista riittävä ilmankierto laitteen ja lattian välissä.
- Kun laite on asetettu lopulliseen asennuspaikkaan, tarkista, että se on oikein tasapainossa vesivaakaa käyttäen. Säädä tarvittaessa laitteen säätöjalkoja.
- Laitetta ei saa asentaa suoraan lattiaviemärin päälle.
- Laite tulee suojata vesiroiskeilta ja liialliselta kosteudelta.
- Älä asenna laitetta paikkaan, jossa laitteen kantta ei voida avata kokonaan.
- Älä aseta suljettua astiaa laitteen alapuolelle mahdollisten vesivuotojen varalta. Ota yhteyttä valtuutettuun huoltoliikkeeseen tarkistaaksesi, mitä lisävarusteita voidaan käyttää.

### 2.2 Sähkökytkentä



**VAROITUS!**  
Tulipalo- ja sähköiskuvaara.

- **VAROITUS:** Tämä laite on tarkoitettu asennettavaksi/liitettäväksi rakennuksen maadoitusliitántään.
- Kytke pistoke maadoitettuun pistorasiaan.
- Varmista, että arvokilvessä olevat parametrit ovat verkkovirtalähteen sähköarvojen mukaisia.
- Älä käytä jakorasioita tai jatkojohtoja.
- Varmista, ettei pistoke ja virtajohto vaurioidu. Jos virtajohto joudutaan vaihtamaan, vaihdon saa suorittaa vain valtuutettu huoltoliike.
- Kytke pistoke pistorasiaan vasta asennuksen jälkeen. Varmista, että laitteen verkkovirtakytkentä on ulottuvilla laitteen asennuksen jälkeen.
- Älä koske virtajohtoon tai pistokkeeseen jälkikäsin.
- Älä vedä virtajohdosta pistoketta irrottaessasi. Vedä aina pistokkeesta.

### 2.3 Vesiliitântä

- Tuloveden lämpötila ei saa ylittää 25 °C.
- Älä vaurioita vesiletkuja.
- Ennen uusien putkien liittämistä, kun putkia ei ole käytetty pitkään aikaan, korjaustöiden jälkeen tai kun uusia laitteita (vesimittarit, jne.) on asennettu, anna veden virrata, kunnes se on puhdasta ja kirkasta.
- Tarkista ensimmäisen käyttökerran aikana ja sen jälkeen, ettei laitteessa ole näkyviä merkkejä vesivuodoista.
- Älä käytä jatkoletkua, jos vedenottoletku on liian lyhyt. Ota yhteyttä valtuutettuun huoltoliikkeeseen vedenottoletkun vaihtoa varten.
- Laitteen pakkauksesta ottamisen yhteydessä tyhjennysletkusta saattaa tulla vettä. Tämä johtuu tehtaalla vedellä suoritetuista laitetesteistä.
- Voit pidentää tyhjennysletkua siten, että letkun pituus on enintään 400 cm. Ole yhteydessä valtuutettuun huoltokeskukseen muunlaisen tyhjennysletkun ja jatkeen suhteen.
- Varmista, että vesihana on ulottuvilla laitteen asennuksen jälkeen.

## 2.4 Käyttö



### VAROITUS!

Virheellinen käyttö voi aiheuttaa henkilövahinkoja, sähköiskuja, tulipaloja, palovammoja tai laitteen vaurioitumisen.

- Noudata pesuaineen pakkauksen turvallisuusohjeita.
- Älä aseta helposti syttyviä tuotteita tai helposti syttyvien aineiden kanssa kosketuksissa olleita tuotteita laitteeseen, laitteen päälle tai sen lähelle.
- Älä pese tekstiilejä, joissa on runsaasti öljyä, rasvaa tai muita rasvaisia aineita. Muutoin pesukoneen kumiosat voivat vaurioitua. Esipese kyseiset tekstiilit käsin ennen niiden pesemistä koneessa.
- Varmista, että kaikki metalliosat on poistettu pyykistä.

## 2.5 Huolto

- Laitteen korjaukseen liittyvissä asioissa tulee ottaa yhteyttä valtuutettuun huoltopalveluun. Ainoastaan alkuperäisiä varaosia saa käyttää.
- Huomaa, että itse suoritettut tai muut kuin ammattilaisen suorittamat korjaukset voivat aiheuttaa vaaratilanteita ja mitätöidä takuun.
- Seuraavat varaosat ovat saatavilla 10 vuoden ajan mallin tuotannon lopettamisesta: moottori ja moottorin harjat, moottorin ja rummun välinen voimansiirto, pumput, iskunvaimentimet ja jouset, pesurumpu, rummun ristikko ja vastaavat kuulalaakerit, lämmittimet ja

lämpövastukset, mukaan lukien lämpöpumput, putket ja vastaavat laitteistot, kuten letkut, venttiilit, suodattimet ja Aquastop-järjestelmät, piirilevyt, elektroniset näytöt, painekeytkimet, termostaatit ja anturit, ohjelmistot ja laiteohjelmistot, nollausohjelmisto mukaan lukien, luukku, luukun saranat ja tiivisteet, muut tiivisteet, luukun lukitus, muoviset lisäosat (esim. pesuainelokerot). Huomaa, että jotkin näistä varaosista ovat saatavilla ainoastaan ammattilaiskorjaajille ja kaikki varaosat eivät välttämättä koske kaikkia malleja.

- Lisätietoa tämän tuotteen sisällä olevista lamputista sekä erikseen myytävistä varalampuista: Kyseiset lamput on suunniteltu kestäväään kodinkoneissa vaativia fyysisiä olosuhteita (esim. lämpötila, värinä, kosteus) tai ne antavat tietoa laitteen toimintatilasta. Niitä ei ole tarkoitettu muihin käyttötarkoituksiin eivätkä ne sovi huoneiden valaisemiseen.

## 2.6 Hävittäminen



### VAROITUS!

Henkilövahinko- tai tukehtumisvaara.

- Irrota laite sähköverkosta ja vedenjakelusta.
- Leikkaa virtajohto laitteen läheltä ja hävitä se.
- Poista luukun lukitus, jotta lapset ja eläimet eivät voisi jäädä kiinni rummun sisälle.
- Hävitä laite paikallisten kotitalouksien sähkö- ja elektroniikkalaiteromua (WEEE) koskevien määräyksien mukaisesti.

# 3. TUOTEKUVAUS

## 3.1 Erikoistoiminnot

Uusi pesukoneesi täyttää kaikki nykyajan vaatimukset ja pesee pyykit hellävaraisesti säästäten vettä, energiaa ja pesuainetta.

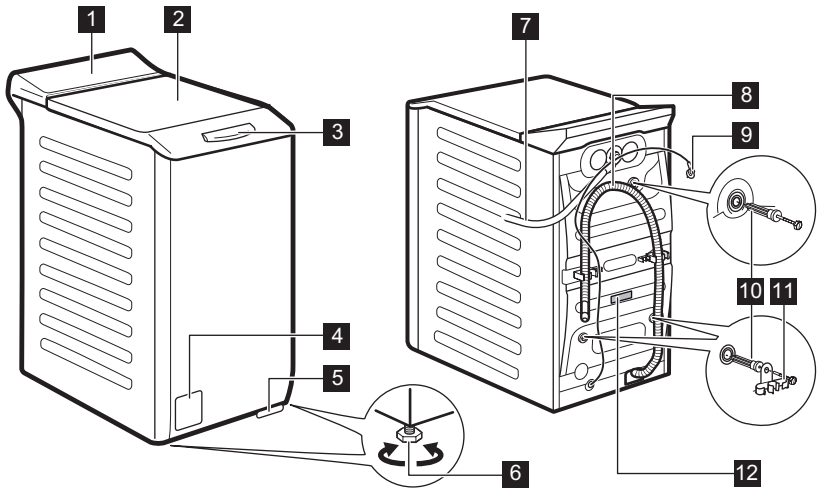
- **Soft Plus -lisätoiminnon** ansiosta huuhteluaine jakautuu tasaisesti

pyykeihin ja imeytyy niihin syväälle mahdollistaen täydellisen pehmeuden.

- **SensiCare System** säätää ohjelman keston automaattisesti koneessa olevan pyykkimäärän mukaan täydellisten pesutuloksien saavuttamiseksi mahdollisimman lyhyessä ajassa. Tutustu

kappaleeseen "SensiCare System täyttömäärätunnistus" saadaksesi lisätietoja.

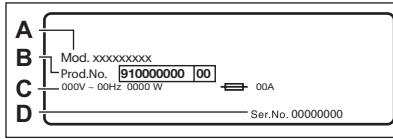
### 3.2 Laitteen kuvaus



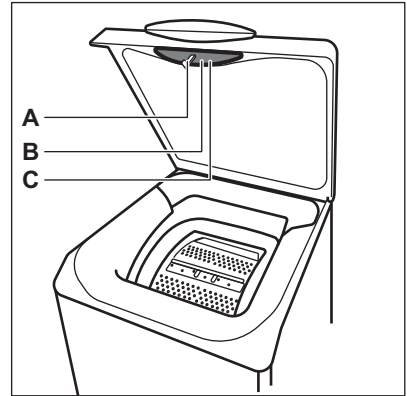
- |          |                                      |           |                |
|----------|--------------------------------------|-----------|----------------|
| <b>1</b> | Käyttöpaneeli                        | <b>8</b>  | Tyhjennysletku |
| <b>2</b> | Kansi                                | <b>9</b>  | Virtajohto     |
| <b>3</b> | Kannen kahva                         | <b>10</b> | Kuljetuspultit |
| <b>4</b> | Tyhjennispumpun sihti                | <b>11</b> | Letkutuki      |
| <b>5</b> | Vipu laitteen siirtämistä varten     | <b>12</b> | Arvokilpi      |
| <b>6</b> | Säätöjalat laitteen tasapainotukseen |           |                |
| <b>7</b> | Vedenottoletku                       |           |                |

## Tietoa tuotteen rekisteröimiseen.

**Arvokilpi** sisältää mallin nimen (A), tuotenumeron (B), sähköarvot (C) sekä sarjanumeron (D).



**merkki** sisältää mallin nimen (A), tuotenumeron (B) ja sarjanumeron (C).



## 4. TEKNISET TIEDOT

Mitat	Leveys/korkeus/kokonais- syvyys	39,7 cm /90,8 cm /59,9 cm
Sähkökytkentä	Jännite Kokonaisvirta Sulake Taajuus	230 V 2200 W 10 A 50 Hz
Suojaustaso kiinteiden hiukkasten ja kosteuden sisääntulon estämisessä, jonka suojapeite varmistaa, lukuun ottamatta niitä kohtia, joissa pienjännitelaitteilla ei ole mitään kosteussuojaa		IPX4
Vedenpaine	Vähimmäistaso Enimmäistaso	0,5 bar (0,05 MPa) 10 bar (1,0 MPa)
Vedensyöttö <sup>1)</sup>		Kylmä vesi
Enimmäiskuorma	Cotton (Puuvilla)	6 kg
Linkousnopeus	Suurin linkousnopeus	1151 kierrosta minuutissa

<sup>1)</sup> Liitä vedenottoletkut hanaan, jossa on 3/4" kierteitys.

## 5. ASENNUS



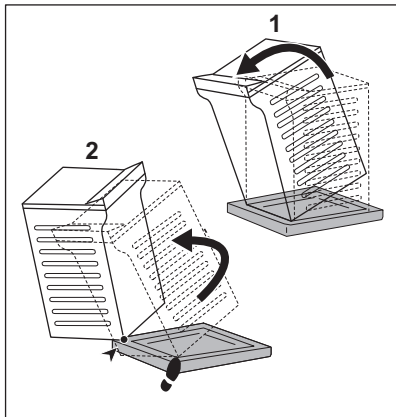
### **VAROITUS!**

Lue turvallisuutta koskevat luvut.

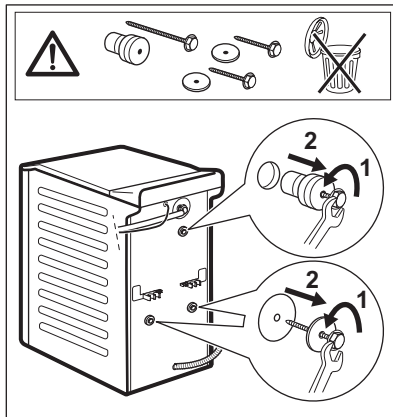


## 5.1 Pakkauksesta poistaminen ja sijoitus

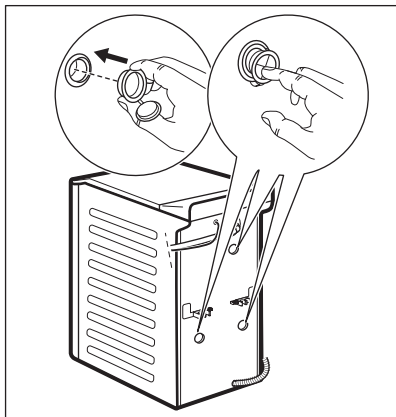
1.



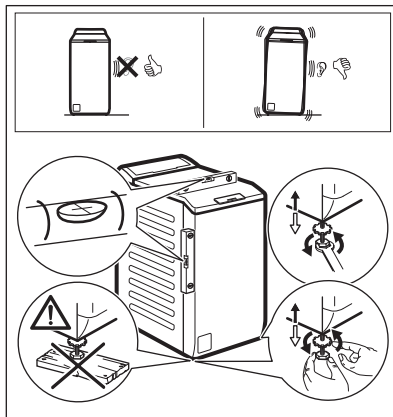
2.



3.



4.



**Pakkausmateriaalit ja kuljetustuet kannattaa säilyttää mahdollisia tulevia laitteen kuljetuksia varten.**

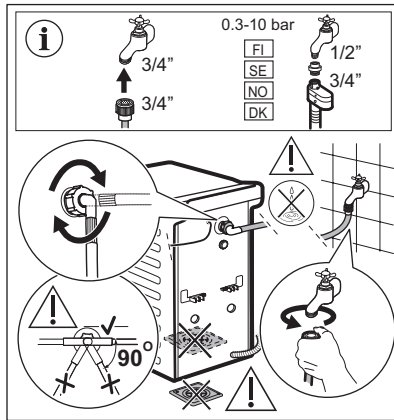
Sääda laite oikeaoppisesti estääksesi laitteen tärinän, äänet ja liikkeitä sen käytön aikana.



### **VAROITUS!**

**Älä aseta pahvi- tai puokappaleita tai vastaavia materiaaleja laitteen jalkojen alapuolelle sen tasapainottamiseksi.**

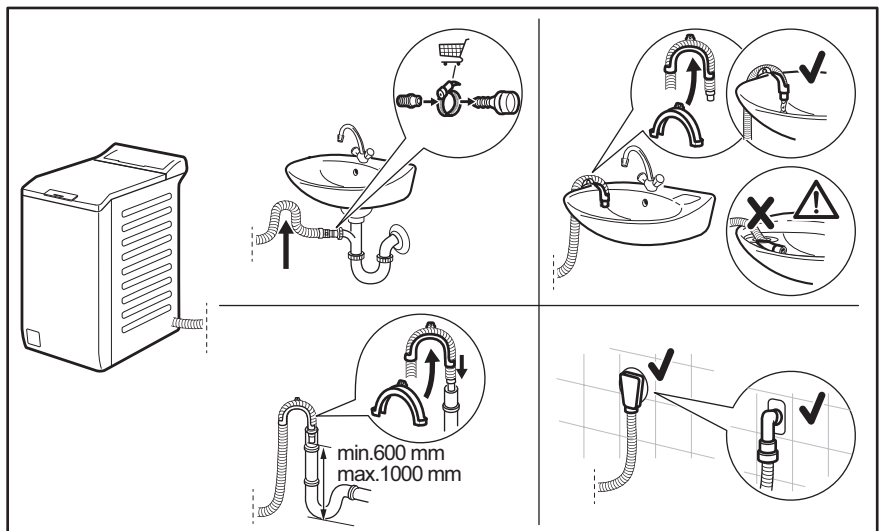
## 5.2 Vedenottoletku



Laitteen mukana toimitetut lisävarusteet vaihtelevat mallikohtaisesti.

**i** Varmista, ettei letkuissa ole vaurioita ja etteivät liitännät vuoda. Älä käytä jatkoletkua, jos vedenottoletku on liian lyhyt. Ota yhteyttä huoltoliikkeeseen vedenottoletkun vaihtoa varten.

## 5.3 Veden tyhjentäminen



Tyhjennysletkun tulee olla vähintään 600 mm:n ja korkeintaan 1000 mm:n korkeudella. Voit pidentää tyhjennysletkua enintään 4000 mm. Ota yhteyttä valtuutettuun huoltopalveluun tyhjennysletkun vaihtamiseksi ja jatkeen saamiseksi.

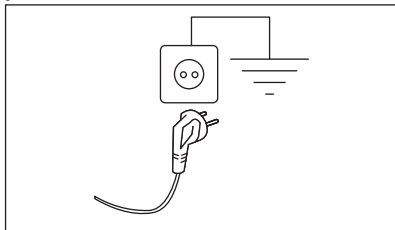
## 5.4 Sähköliitäntä

Pistoke voidaan liittää pistorasiaan asennuksen jälkeen.

Vaaditut sähköarvot on merkitty arvokilpeen sekä "Tekniset tiedot" -lukuun. Varmista, että ne soveltuvat käytettyyn verkkovirtalähteeseen.

Tarkista, että kodin sähköjärjestelmä kestää vaaditun maksimikuorman huomioiden myös muut käytössä olevat sähkölaitteet.

## Kytke laite maadoitettuun pistorasiaan.



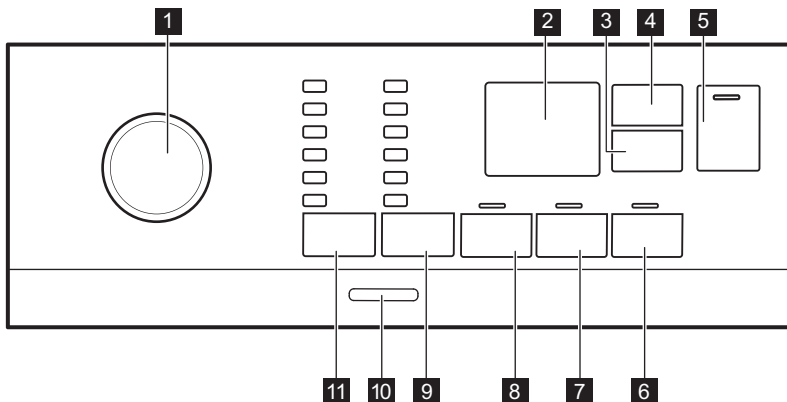
Kun laite on asennettu paikalleen, virtajohdon on oltava helppopääsyisessä paikassa.




Ota yhteyttä valtuutettuun huoltoliikkeeseen sähkötöiden suorittamiseksi asennuksen yhteydessä.

Valmistaja ei vastaa millään tavalla vaurioista tai vahingoista, jotka ovat aiheutuneet edellä esitettyjen turvallisuusohjeiden laiminlyönnistä.

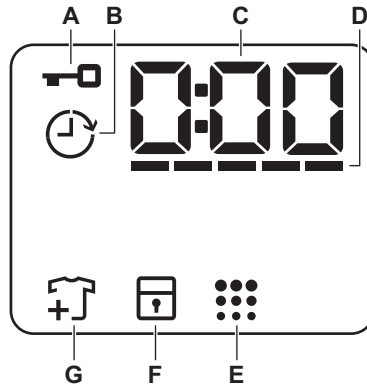
## 6. KÄYTTÖPANEELI








### 6.1 Käyttöpaneelin kuvaus



- |   |  |
|---|--|
| <b>1</b> Ohjelmanvalitsin   | <b>9</b> Spin alennus -kosketuspainike   |
| <b>2</b> Näyttö   | • Ei linkousta -lisätoiminto  |
| <b>3</b> Delay Start -kosketuspainike   | • Rinse Hold -lisätoiminto    |
| <b>4</b> Time Manager -kosketuspainike  | • Yö -lisätoiminto   |
| <b>5</b> Start/Pause -kosketuspainike  | <b>10</b> On/Off -painike  |
| <b>6</b> Soft Plus -kosketuspainike   | <b>11</b> Temp. -kosketuspainike   |
| <b>7</b> Extra Rinse -kosketuspainike   |  |
| <b>8</b> Prewash -kosketuspainike   |  |

## 6.2 Näyttö



<b>A</b>		Kansi lukittu -merkkivalo.
<b>B</b>		Ajastimen merkkivalo.
<b>C</b>		<p>Digitaalinen merkkivalo voi näyttää seuraavat:</p> <ul style="list-style-type: none"> <li>• Ohjelman kesto (esim. 2:40).</li> <li>• Viiveaika (esim. 2h).</li> <li>• Ohjelman loppu (0:00).</li> <li>• Varoituskoodi (esim. E20).</li> </ul>
<b>D</b>		Time Manager -palkkitason merkkivalo.
<b>E</b>		Rummun puhdistus -merkkivalo.
<b>F</b>		Lapsilukon merkkivalo.
<b>G</b>		Lisää pyykkiä -merkkivalo. Syttyy pesuvaiheen alussa, kun käyttäjä voi vielä keskeyttää laitteen ja lisätä pyykkiä.

## 7. SÄÄTIMET JA PAINIKKEET

### 7.1 Johdanto

**i** Lisätoimintoja/toimintoja ei ole saatavilla kaikissa pesuohjelmissa. Tarkista lisätoimintojen/toimintojen ja pesuohjelmien yhteensopivuus kappaleesta "Ohjelmataulukko". Lisätoiminto/toiminto voi poissulkea toisen toiminnon, laite ei tällöin mahdollista yhteensopimattomien lisätoimintojen/toimintojen asettamista.

### 7.2 On/Off

Laite voidaan kytkeä toimintaan tai pois toiminnasta painamalla tätä painiketta muutaman sekunnin ajan. Kaksi erilaista äänimerkkiä kuuluu, kun laite kytketään toimintaan tai pois toiminnasta.

Koska Valmiustila-toiminto kytkee laitteen automaattisesti pois toiminnasta joidenkin minuuttien kuluttua energiankulutuksen vähentämiseksi, laitteen kytkeminen uudelleen toimintaan voi olla tarpeen.

Katso lisätietoa kohdasta "Valmiustila" luvusta "Päivittäinen käyttö".

### 7.3 Temp.

Kun valitset pesuohjelman, laite ehdottaa automaattisesti oletuslämpötilaa.


Merkkivalo Cold = kylmä vesi.

Asetetun lämpötilan merkkivalo syttyy.

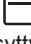
### 7.4 Spin


Kun ohjelma asetetaan, laite asettaa automaattisesti ohjelman maksimilinkousnopeuden. Ei koske ohjelmaa Denim.

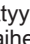
#### Linkouksen lisätoiminnot:

- **Ei linkousta** . Vastaava merkkivalo syttyy. Aseta tämä lisätoiminto kaikkien linkousvaiheiden poistamiseksi. Laite suorittaa ainoastaan valitun


pesuohjelman tyhjennysvaiheen. Aseta tämä lisätoiminto erittäin arkalaatuisia tekstiilejä varten. Huuhteluvaihe käyttää enemmän vettä joissakin pesuohjelmissa

- **Rinse Hold** . Vastaava merkkivalo syttyy. Viimeistä linkousta ei suoriteta. Viimeistä huuhteluvettä ei tyhjenetä koneesta pyykin rypistymisen estämiseksi. Pesuohjelma päättyy ja vesi jää rumpuun. Kansi on lukittuna ja rumpu pyörii säännöllisesti rypistymisen estämiseksi. Kannen lukitus voidaan avata vasta sitten, kun vesi on tyhjenetty.

Jos Start/Pause -painiketta kosketetaan, laite suorittaa linkousvaiheen ja tyhjentää koneesta veden.

- **Yö** . Vastaava merkkivalo syttyy. Ohjelman väli- ja loppulinkousvaiheet ohitetaan ja ohjelma päättyy jättäen veden koneeseen. Tämä auttaa vähentämään rypyyä. Kansi on edelleen lukittu. Rumpu pyörii säännöllisesti rypyyjen vähentämiseksi. Kannen lukitus voidaan avata vasta sitten, kun vesi on tyhjenetty.

Koska ohjelman äänitaso on erittäin alhainen, sitä voidaan käyttää öisin hyödyntäen edullisempaa yö sähköä. Joissakin ohjelmissa huuhteluissa käytetään enemmän vettä.

Jos kosketat Start/Pause -painiketta, laite suorittaa vain tyhjennysvaiheen.

- **i** Laite tyhjentää veden automaattisesti noin 18 tunnin kuluttua.

### 7.5 Prewash

Tämän lisätoiminnon avulla voit lisätä esipesuvaiheen pesuohjelmaan.

Vastaava merkkivalo syttyy.

- Lisää tämän lisätoiminnon avulla ohjelmaan esipesuvaihe 30 °C ennen pesuvaihetta.

Tämän lisätoiminnon käyttöä suositellaan, kun pyykit ovat erittäin likaisia (erityisesti jos niissä on hiekkaa, pölyä, mutaa tai muita kiinteitä hiukkasia).



Nämä lisätoiminnot voivat pidentää ohjelman kestoa.

## 7.6 Pysyvä Extra Rinse

Tämän lisätoiminnon avulla voit lisätä muutaman huuhtelun valitun pesuohjelman mukaan.

Tämä lisätoiminto on tarkoitettu henkilöille, joilla on pesuaineallergia tai herkkä iho.



Tämä lisätoiminto pidentää ohjelman kestoa.

Vastaava merkkivalo syttyy kosketuspainikkeen yllä ja jää palamaan seuraavien ohjelmien ajaksi, kunnes kyseinen lisätoiminto kytketään pois toiminnasta.

## 7.7 Pysyvä valinta Soft Plus

Aseta tämä lisätoiminto huuhteluaineen jakautumisen optimoimiseksi ja tekstiilien pehmentämiseksi.

Suosittelaaan huuhteluainetta käyttäessä.



Tämä lisätoiminto pidentää ohjelman kestoa.

Vastaava merkkivalo syttyy kosketuspainikkeen yllä ja jää palamaan seuraavien ohjelmien ajaksi, kunnes kyseinen lisätoiminto kytketään pois toiminnasta.

## 7.8 Delay Start

Tämän lisätoiminnon avulla voit ohjelmoida ohjelman käynnistymään parempana ajankohtana.

Aseta vaadittu viive koskettamalla painiketta toistuvasti. Aikaa kasvaa yhden tunnin astein 20 tuntiin saakka.

Näytössä näkyy merkkivalo ja valittu ajastin. Kun olet koskettanut Start/Pause -painiketta, laitteen ajanlaskenta käynnistyy ja kansi on lukittu.

## 7.9 Time Manager

Tämän lisätoiminnon avulla voit lyhentää ohjelman kestoa täyttömäärästä ja likaisuustasosta riippuen.

Kun asetat pesuohjelman, näytössä näkyy oletuskesto ja viivoja -----.

Lyhennä ohjelman kestoa tarpeen mukaan koskettamalla Time Manager-painiketta. Näytössä näkyy ohjelman uusi kesto ja viivojen määrä vähenee sen mukaan:

----- valitaan, kun kone on täynnä normaallilikaista pyykkiä.

---- pikaohjelma, kun kone on täynnä vähän likaista pyykkiä.

-- erittäin nopea ohjelma pienelle pyykkimäärälle (enintään puoli koneellista) ja vähän likaisille pyykeille.

- lyhin ohjelma pienen pyykkimäärän raikastamiseen.

Time Manager on käytettävissä vain taulukon ohjelmissa.

-merkkivalo	Eco 40-60	Puuville	Synteettiset
----- 1)	■	■	■
----	■	■	■
---	■	■	■
--	■	■	■
-	■	■	■

1) Kaikkien ohjelmien oletuskesto.



## 7.10 Start/Pause

Käynnistä, keskeytä laite tai käynnissä oleva ohjelma koskettamalla Start/Pause -painiketta.






## 8. OHJELMAT

### 8.1 Ohjelmataulukko

Ohjelma Oletuslämpötila Lämpötila-alue	Viitteellinen linkousnopeus Linkousnopeuden asteikko [kierrosta minuutissa]	Enimmäiskuorma	Ohjelman kuvaus (Pestävän pyykin ja likaisuustason tyyppi)
Eco 40-60 40 °C <sup>1)</sup>	1200 kierrosta minuutissa (1200 - 400)	6 kg	<b>Valkoinen ja värinpitävä puuvilla.</b> Normaalisti likainen pyykki. Energiankulutus laskee ja pesuohjelman pituus kasvaa, ja näin hyvä pesutulos on taattu.
Puuvilla 40 °C 90 °C – Kylmä	1200 kierrosta minuutissa (1200 - 400)	6 kg	<b>Valkoinen ja värillinen puuvilla.</b> Normaaliliikainen ja erittäin likainen pyykki.
Synteettiset 40 °C 60 °C – Kylmä	1200 kierrosta minuutissa (1200 - 400)	3 kg	<b>Siliävät tai sekapyykki.</b> Normaalisti liikainen pyykki.
Hienopesu 30 °C 40 °C – Kylmä	1200 kierrosta minuutissa (1200 - 400)	2 kg	<b>Arkalaatuiset tekstiilit (esim. akryyli, viskoosi ja sekapyykki), jotka edellyttävät hellävaraisempaa pesua.</b> Normaali- ja vähän liikainen pyykki.
Pika 14min 30 °C	800 kierrosta minuutissa (800 - 400)	1,5 kg	<b>Siliävät ja sekapyykki.</b> Vähän liikainen ja rai-kastettava pyykki.
Huuhtelu	1200 kierrosta minuutissa (1200 - 400)	6 kg	<b>Kaikki tekstiilit villaa ja erittäin arkalaatuisia tekstiilejä lukuun ottamatta.</b> Pyykkien huuhtelu- ja linkousohjelma. Oletuslinkousnopeus vastaa puuvillaohjelmien linkousnopeutta. Laske linkousnopeutta pyykin laadun mukaan. Aseta tarvittaessa Extra Rinse-lisätoiminto huuhteluiden lisäämiseksi. Kun linkousnopeus on alhainen, laite suorittaa kevyitä huuhteluita ja lyhyen linkouksen.

Ohjelma Oletuslämpötila Lämpötila-alue	Viitteellinen linkousnopeus Linkousnopeuden asteikko [kierrosta minuutissa]	Enimmäiskuorma	Ohjelman kuvaus (Pestävän pyykin ja likaisuustason tyyppi)
Linkous/ Tyhjennys	1200 kierrosta minuutissa (1200 - 400)	6 kg	<b>Kaikki muut tekstiilit paitsi villa ja arkalauitset tekstiilit.</b> Pyykin linkoaminen ja veden tyhjentäminen rummusta.
Anti-Allergy 60 °C	1200 kierrosta minuutissa (1200 - 400)	6 kg	<b>Valkoinen puuvilla.</b> Tämä ohjelma poistaa mikro-organismit, sillä sen pesuvaiheen aikana lämpötila on joidenkin minuuttien ajan yli 60 °C. Tämä auttaa poistamaan mikrobit, bakteerit, mikro-organismit ja hiukkaset. Höyryn ja ylimääräisen huuhteluvaiheen avulla varmistetaan pesuainejäämien sekä siitepölyn/allergeenien tehokas poisto arkalauituista ja herkkää ihoa varten.
Untuvatakki 40 °C 60 °C – Kylmä	800 kierrosta minuutissa (800 - 400)	2 kg	Erikoisohjelma yhdelle <b>untuvatakille, synteettiselle huovalle, untuvapeitolle, sänkypeitolle</b> ja niin edelleen.
Silkki  30 °C	800 kierrosta minuutissa (800 - 400)	0,5 kg	Erikoisohjelma <b>silkkille ja sekasynteettiselle pyykille.</b>
Villa  40 °C 40 °C – Kylmä	1200 kierrosta minuutissa (1200 - 400)	1 kg	<b>Konepestävä villa, käsin pestävä villa ja muut tekstiilit</b> , joissa on merkintä "Käsinpesu"2)
Urheiluvaatteet 30 °C 40 °C – Kylmä	1200 kierrosta minuutissa (1200 - 400)	3 kg	<b>Sekapyykki, urheiluvaatteet.</b> Lievästi likaantuneet tai raikastettavat vaatteet.



Ohjelma Oletuslämpötila Lämpötila-alue	Viitteellinen linkousnopeus Linkousnopeuden asteikko [kierrosta minuutissa]	Enimmäiskuorma	Ohjelman kuvaus (Pestävän pyykin ja likaisuustason tyyppi)
Outdoor  30 °C 40 °C – Kylmä	1200 kierrosta minuutissa (1200 - 400)	2 kg <sup>3)</sup> 1 kg <sup>4)</sup>	<p data-bbox="576 406 621 454"></p> <p data-bbox="644 399 991 478">Älä käytä huuhteluainetta ja varmista, ettei pesuainelokerossa ole huuhteluainejäämiä.</p> <p data-bbox="565 494 1030 622"><b>Siliävät ja urheiluvaatteet.</b> Tämä ohjelma on suunniteltu nykyaikaisten ulkovaatteiden hellävaraiseen pesuun, se sopii myös kuntosali-, pyöräily- tai lenkkeilyvaatteiden jne. pesuun. Suositeltu täyttömäärä on 2 kg.</p> <p data-bbox="565 630 1030 774"><b>Vettä hylkivät, vettä hylkivät ja hengittävät tekstiilit.</b> Tätä ohjelmaa voidaan käyttää myös vettä hylkivän pinnan käsittelyohjelmanna, suunniteltu erityisesti hydrofobisen pinnoitteen omaavien tekstiilien käsittelyyn. Suorita vettä hylkivän pinnan käsittely seuraavasti:</p> <ul data-bbox="565 782 1030 925" style="list-style-type: none"> <li data-bbox="565 782 890 813">• Lisää pesuaine lokeroon .</li> <li data-bbox="565 813 1030 869">• Lisää erityistä vettä hylkivän tekstiilin pintakäsittelyainetta huuhteluainelokeroon .</li> <li data-bbox="565 869 1030 925">• Vähennä pyykkiä niin, että täyttömäärä on 1 kg.</li> </ul> <p data-bbox="576 941 621 989"></p> <p data-bbox="644 933 991 1093">Voit parantaa vettä hylkivän pinnan käsittelyä edelleen kuivamalla pyykit kuivausrummussa ohjelmalla Outdoor (jos käytävissä ja jos vaateen hoito-ohjelmointi sallii rumpukuivauksen).</p>

Ohjelma Oletuslämpötila Lämpötila-alue	Viitteellinen linkousnopeus Linkousnopeuden asteikko [kierrosta minuutissa]	Enimmäiskuorma	Ohjelman kuvaus (Pestävän pyykin ja likaisuustason tyyppi)
Denim 30 °C 40 °C – Kylmä	800 kierrosta minuutissa (1200 - 400)	2 kg	<b>Denim-kankaiden erikoisohjelma hellävaraisella pesuvaiheella värien haalistumisen ja tahrojen minimoimiseksi.</b> Pienempää täyttömäärää suositellaan hellävaraisempaa hoitoa varten.

1) Euroopan unionin komission asetuksen 2019/2023 mukaan tämä ohjelma pystyy pesemään lämpötilassa 40 °C tai 60 °C pestävän normaaliikaisen puuvillapyykin samanaikaisesti yhdellä ohjelmalla 40 °C lämpötilassa.



Katso pyykin lämpötila, ohjelman kesto sekä muut tiedot luvusta "Kulutusarvot".

Energiankulutuksen kannalta tehokkaimpia ohjelmia ovat yleensä alhaisempaa lämpötilaa käyttävät ja pidempään kestävät ohjelmat.







2) Tämän ohjelman aikana rumpu pyörii hitaasti hellävaraista käsittelyä varten. Voi vaikuttaa siltä, että rumpu ei pyöri tai se ei pyöri kunnolla, mutta tämä on kuitenkin normaalia tälle ohjelmalle.

3) Pesuohjelma.





4) Pesuohjelma ja vettä hylkivän pinnan käsittelyvaihe.

### Ohjelmien lisätoimintojen yhteensopivuus

Ohjelma	LISÄTOIMINNOT									
	Spin			Yö	Prewash	Extra Rinse	Soft Plus	Delay Start	Time Manager	
Eco 40-60	■	■	■		■	■	■	■	■	
Puuvilla	■	■	■	■	■	■	■	■	■	
Synteettiset	■	■	■	■	■	■	■	■	■	
Hienopesu	■	■	■	■		■	■	■		
Pika 14min	■	■	■					■		
Huuhtelu	■	■	■			■		■		
Linkous/Tyhjennys	■	■						■		

Ohjelma	LISÄTOIMINNOT								
	Spin			Yö	Prewash	Extra Rinse	Soft Plus	Delay Start	Time Manager
Anti-Allergy	■	■	■		■	■	■	■	
Untuvatakki	■	■					■	■	
Silkki 	■	■							■
Villa  	■	■	■						■
Urheiluvaatteet	■	■	■		■	■			■
Outdoor 	■	■	■			■			■
Denim	■	■	■	■		■	■		■

#### Pesuojelmiin sopivat pesuaineet

Ohjelma	Yleiskäyttöinen pesu- jauhe <sup>1)</sup>	Yleinen neste- pesuaine	Värillisen pyykin neste- pesuaine	Hieno- pyykki, villavaat- teet	Erikois
Eco 40-60	▲	▲	▲	--	--
Puuvilla	▲	▲	▲	--	--
Synteettiset	▲	▲	▲	--	--
Hienopesu	--	--	--	▲	▲
Pika 14min	--	▲	▲	--	--
Anti-Allergy	▲	▲	--	--	▲
Untuvatakki	--	--	--	▲	▲
Silkki 	--	--	--	▲	▲
Villa  	--	--	--	▲	▲
Urheiluvaatteet	--	▲	▲	--	▲
Outdoor 	--	--	--	▲	▲
Denim	--	--	▲	▲	▲

<sup>1)</sup> Pesujauheen käyttöä suositellaan yli 60 °C lämpötilassa.

▲ = suositeltu

-- = Ei suositeltu

## 8.2 Woolmark Wool Care - Sininen



Tämän pesukoneen villapesuohjelma on The Woolmark Company -yhtiön hyväksymä merkillä "käsinpesu" varustettujen villatekstiilien pesuun, kun vaatteet pestään tämän pesukoneen valmistajan ohjeiden mukaisesti. M1145  
Woolmark-symboli on lukuisten eri maiden sertifiointimerkki.

## 9. ASETUKSET

### 9.1 Äänisignaalit

Laitteessa on erilaisia äänimerkkejä, jotka aktivoituvat seuraavissa tapauksissa:

- Laitteen kytkeminen päälle (erityinen lyhyt äänimerkki).
- Laitteen kytkeminen pois päältä (erityinen lyhyt äänimerkki).
- Painikkeiden painaminen (napsahdusääni).
- Virheellinen valinta (kolme lyhyttä äänimerkkiä).
- Ohjelma on päättynyt (äänimerkkisarjat noin 1 minuutin ajan).
- Laitteen toimintahäiriö (äänimerkkisarjat noin 5 minuutin ajan).


Kun ohjelma on päättynyt, **voit kytkeä äänimerkit pois päältä / päälle** koskettamalla Lämpötila ja Linkous -painikkeita samanaikaisesti noin 2 sekunnin ajan. Näytössä näkyy On/Off.



Jos kytket äänimerkit pois päältä, ne toimivat siitä huolimatta laitteen toimintahäiriön sattuessa.

### 9.2 Lapsilukko



Tämän lisätoiminnon avulla voit estää lasten leikkimisen käyttöpaneelilla.

Kytke tämä lisätoiminto **päälle / pois päältä** pitämällä alhaalla Soft Plus-painiketta, kunnes  -merkkivalo **syttyy/sammuu** näyttöön.

Laitte käyttää tätä lisätoimintoa oletuksena, kunnes kytket sen pois toiminnasta.

Lapsilukko-toiminto ei ole käytettävissä muutamaan sekuntiin laitteen päälle kytkemisen jälkeen.

## 10. KÄYTTÖÖNOTTO

1. Varmista, että verkkovirtalähde on käytettävissä ja vesihana on auki.
2. Lisää merkillä  merkittyyn pesuainelokeroon kaksi litraa vettä. Tämä aktivoi tyhjennysjärjestelmän.
3. Lisää pieni määrä pesuainetta merkillä  merkittyyn pesuainelokeroon.

4. Aseta puuvillalle tarkoitettu pesuohjelma ja valitse korkein lämpötila, älä kuitenkaan lisää pyykin koneeseen.

Tällöin poistetaan mahdolliset liat rummusta ja pesualtaasta.

# 11. PÄIVITTÄINEN KÄYTTÖ



## VAROITUS!

Lue turvallisuutta koskevat luvut.

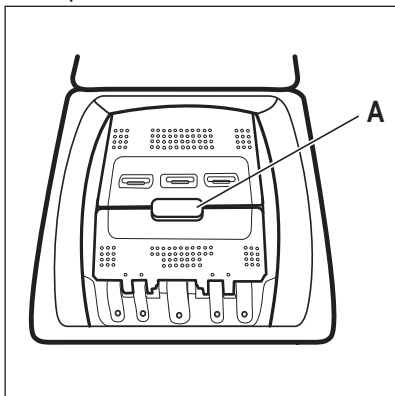
### 11.1 Laitteen kytkeminen toimintaan

1. Kiinnitä pistoke pistorasiaan.
2. Avaa vesihana.
3. Kytke laite toimintaan painamalla painiketta On/Off.

Lyhyt äänimerkki kuuluu.

### 11.2 Koneen täyttö

1. Avaa laitteen luukku.
2. Paina painiketta **A**.



Rumpu avautuu automaattisesti.

3. Laita pyykki koneeseen yksi vaatekappale kerrallaan.
4. Ravista vaatteita ennen kuin asetat ne laitteeseen.

Varmista, ettei rummussa ole liikaa pyykkiä.

5. Sulje rumpu ja kansi.



## HUOMIO!

Ennen laitteen kannen sulkemista tulee varmistaa, että rumpu on suljettu oikein.

### 11.3 Pesuainelokerot. Pesuaineen ja lisäaineiden käyttö

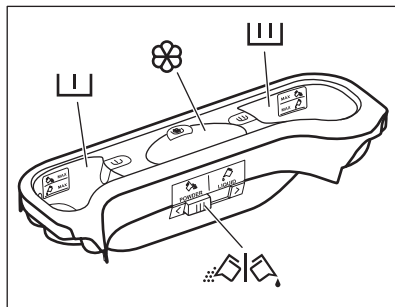
1. Mittaa määrityt pesuaineet ja huuhteluaine.
2. Lisää pesuaine ja huuhteluaine vastaaviin lokeroihin.



Noudata aina pesuainepakkaukseen merkittyjä ohjeita. Merkittyä enimmäistasoa ei kuitenkaan ole suositeltavaa ylittää. Kyseinen määrä takaa kuitenkin parhaat pesutulokset.



Kun käytät nestemäisiä pesuaineita, lisää ne pesupalloon (pesuaineen valmistajan toimittama). Aseta pesupallo pesukoneen rumpuun pyykkien päälle.



Pesuainelokero esipesuvaiheelle. MAX-merkit osoittavat enimmäismääriä pesuaineelle (jauheelle tai nesteelle).

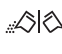


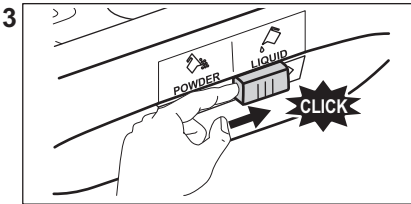
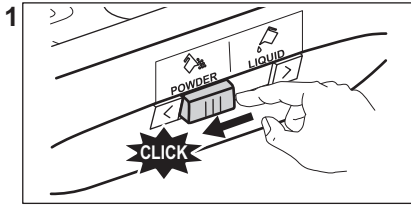
Pesuvaiheen pesuainelokero. MAX-merkit osoittavat enimmäismääriä pesuaineelle (jauheelle tai nesteelle).



Nestemäisten lisäaineiden lokero (huuhteluaine, tärkki).

Merkki **M** osoittaa enimmäismäärää nestemäisten lisäaineiden määrälle.

 Pesujauheen tai nestemäisen pesuaineen läppä.



- Asento **A** jauhemaista pesuainetta varten (oletusasetus).
- Asento **B** nestemäistä pesuainetta varten.

**i** **Kun käytät nestemäistä pesuainetta:**

- Älä käytä hyytelömäisiä tai paksuja nestemäisiä pesuaineita.
- Älä lisää nestettä yli maksimitason.
- Älä aseta ajastettua käynnistymistä.

## 11.5 Ohjelman asettaminen

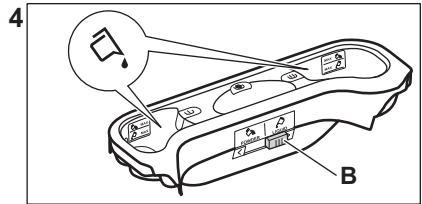
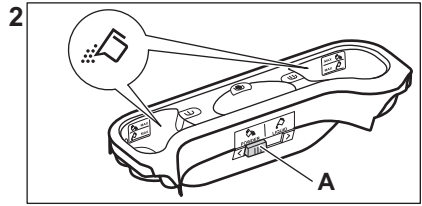
1. Käännä ohjelmanvalitsin haluamasi pesuohjelman kohdalle.

Painikkeen Start/Pause  merkkivalo vilkkuu.

Viitteellinen ohjelman kesto näkyy näytössä.


2. Voit muuttaa lämpötilaa ja/tai linkousnopeutta koskettamalla vastaavia painikkeita.
3. Voit halutessasi asettaa yhden tai useamman lisätoiminnon koskettamalla vastaavia painikkeita. Vastaavat merkkivalot syttyvät näyttöön ja annetut tiedot muuttuvat sen mukaisesti.

## 11.4 Nestemäinen tai jauhemainen pesuaine




- i** Jos valinta **ei ole mahdollinen**, laitteesta kuuluu äänimerkki ja näytössä näkyy - - -.

## 11.6 Ohjelman käynnistys

Käynnistä ohjelma koskettamalla Start/ Pause -painiketta. Ohjelmaa ei voida käynnistää painikkeen merkkivalon ollessa sammunut tai kun se ei vilku (esim. ohjelmanvalitsin väärässä asennossa).


Vastaava merkkivalo lakkaa vilkkumasta ja jää palamaan.

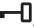
Ohjelma käynnistyy, kansi on lukittu.

Näytössä näkyy merkkivalo .

- i** Tyhjennuspumppu voi toimia lyhyen aikaa hieman ennen laitteen vedentäyttöä.



## 11.7 Ohjelman käynnistäminen ajastuksella

1. Kosketa Delay Start-painiketta toistuvasti, kunnes näytössä näkyy haluamasi ajastusaika. Näytössä näkyy .

2. Kosketa painiketta Start/Pause ▷||. Laitteen kansi lukittuu ja ajastimen ajanlaskenta käynnistyy. Näytössä näkyy merkkivalo .
- Kun asetettu aika on kulunut loppuun, ohjelma käynnistyy automaattisesti.

## Ajastimen peruuttaminen ajanlaskennan käynnistymisen jälkeen

Ajastuksen peruuttaminen:

1. Aseta laite taukotilaan koskettamalla painiketta Start/Pause ▷||. Vastaava merkkivalo alkaa vilkkua.
2. Kosketa Delay Start-painiketta toistuvasti, kunnes näytössä näkyy  ja merkkivalo  sammuu.
3. Käynnistä ohjelma välittömästi koskettamalla painiketta Start/Pause ▷|| uudelleen.


## Ajastimen muuttaminen ajanlaskennan käynnistymisen jälkeen

Ajastuksen muuttaminen:

1. Aseta laite taukotilaan koskettamalla painiketta Start/Pause ▷||. Vastaava merkkivalo alkaa vilkkua.
2. Kosketa Delay Start-painiketta toistuvasti, kunnes näytössä näkyy haluamasi ajastusaika.
3. Käynnistä uusi ajanlaskenta koskettamalla painiketta Start/Pause ▷|| uudelleen.

## 11.8 SensiCare System - täyttömäärän tunnistus

Kun olet koskettanut Start/Pause ▷|| -painiketta:

1. SensiCare System käynnistää täyttömäärän painon arvioinnin laskeakseen ohjelman todellisen keston. Tämän vaiheen aikana, näkyy yksinkertainen animaatio Time Manager-palkeissa , jotka on sijoitettu aikanäytön numeroiden alapuolelle.

2. Noin 15–20 minuutin kuluttua Time Manager -palkit häviävät ja ohjelman uusi kesto tulee näkyviin. Laite säätää ohjelman keston automaattisesti koneessa olevan pyykkimäärän mukaan, jotta saavutettaisiin täydellinen pesutulos mahdollisimman lyhyessä ajassa.



SensiCare System ei ole käytettävissä kaikkien ohjelmien yhteydessä. Näitä ovat mm. Villa, Huuhtelu, Spin ja lyhytkestoiset ohjelmat.

## 11.9 Ohjelman keskeyttäminen ja lisätoimintojen muuttaminen

Voit muuttaa **vain joitakin** lisätoimintoja ohjelman ollessa käynnissä:

1. Kosketa painiketta Start/Pause ▷||. Vastaava merkkivalo alkaa vilkkua.
  2. Muuta lisätoimintoja. Näytössä näkyvät tiedot muuttuvat sen mukaisesti.
  3. Kosketa painiketta Start/Pause ▷|| uudelleen.
- Pesuohjelma jatkuu.



## 11.10 Käynnissä olevan ohjelman peruuttaminen

1. Peruuta ohjelma ja kytke laite pois toiminnasta painamalla painiketta On/Off.
2. Kytke laite päälle uudelleen painamalla painiketta On/Off uudelleen.



Jos SensiCare System on päättynyt ja vedensyöttö on jo käynnistynyt, uusi ohjelma käynnistyy **toistamatta - toimintoa SensiCare System**. Jätteen välttämiseksi vettä ja pesuainetta ei tyhjenetä.

Vaihtoehtoinen peruutustapa:

1. Kierrä valitsin "Nollaa"-asentoon .
  2. Odota yhden sekunnin ajan. Näytössä näkyy .
- Nyt voit asettaa uuden pesuohjelman.

## 11.11 Kannen avaaminen - pyykkien lisääminen



Jos lämpötila ja vedentaso rummussa ovat liian korkeita ja/tai rumpu pyörii edelleen, kantta ei saa avata.

Laitteen kansi on lukittu ohjelman tai ajastimen ollessa toiminnassa. Näytössä näkyy merkkivalo .

1. Kosketa painiketta Start/Pause .  
Merkkivalo alkaa vilkkua.
2. Odota, kunnes kannen lukituksen merkkivalo lakkaa vilkkumasta ja sammuu. Avaa laitteen kansi ja rumpun luukut. Lisää pyykejä tai poista pyykejä tarvittaessa. Sulje rumpun luukku ja kansi. Kosketa painiketta Start/Pause . Ohjelma tai ajastin käynnistyy uudelleen.

## 11.12 Ohjelman päättyminen

Kun ohjelma on päättynyt, laite pysähtyy automaattisesti. Äänimerkit kuuluvat (jos ne ovat toiminnassa). Näytössä näkyy

Start/Pause -painikkeen merkkivalo sammuu.

Kannen lukitus avautuu ja merkkivalo sammuu.

1. Kytke laite pois toiminnasta painamalla painiketta On/Off.  
Kun ohjelman päättymisestä on kulunut viisi minuuttia, energian säästötoiminto kytkee laitteen automaattisesti pois toiminnasta.



Kun kytket laitteen uudelleen toimintaan, näytössä näkyy edellisen ohjelman päättymisen. Aseta uusi pesuohjelma kääntämällä ohjelmanvalitsinta.

2. Poista pyykit laitteesta.
3. Varmista, että rumpu on tyhjä.
4. Pidä kansi ja pesuainelokero hieman raollaan homeen ja hajujen muodostumisen estämiseksi.
5. Sulje vesihana.

## 11.13 Veden tyhjentäminen ohjelman loputtua

Jos olet valinnut ohjelman tai lisätoiminnon, joka ei tyhjennä loppuhuuhTELUN vettä koneesta, ohjelma päättyy, mutta:

- Aika-alueella näkyy ja näytössä näkyy lukitun kannen merkkivalo .
- Rumpu pyörii edelleen säännöllisesti, jotta pyykkiin ei muodostuisi ryppyjä.
- Kansi pysyy lukittuna.
- Sinun on tyhjettävä vesi voidaksesi avata kannen:

1. Kokseta tarvittaessa Spin - painiketta pienentääksesi laitteen ehdottamaa linkousnopeutta.
2. Paina Start/Pause -painiketta:
  - Jos olet asettanut Rinse Hold laite tyhjentää veden ja suorittaa linkoamisen.
  - Jos olet asettanut Yö laite pelkäästään tyhjentää veden.

Lisätoiminnon merkkivalo Rinse Hold ja Yö häviää näytöltä.

3. Kun ohjelma on suoritettu loppuun ja lukitun kannen merkkivalo sammuu, voit avata kannen.
4. Paina On/Off -painiketta muutaman sekunnin ajan kytkeäksesi laitteen pois päältä.

## 11.14 Valmiustila-lisätoiminto

Valmiustila-toiminto kytkee laitteen automaattisesti pois toiminnasta energiankulutuksen vähentämiseksi seuraavissa tilanteissa:

- Laitetta ei käytetä 5 minuuttiin. Kytke laite uudelleen toimintaan painamalla painiketta On/Off.
- 5 minuutin kuluttua pesuohjelman päättymisestä Kytke laite uudelleen toimintaan painamalla painiketta On/Off. Näytössä näkyy viimeisen ohjelman päättymisen. Aseta uusi pesuohjelma kääntämällä ohjelmanvalitsinta.



Jos säädin on käännetty "Nollaa"-  
asentoon •, laite sammuu  
automaattisesti 30 sekunnin kuluttua.



Jos asetat ohjelman tai  
lisätoiminnon, jonka  
päätyttyä vesi jää rumpuun,  
Valmiustila-toiminto **ei kytke**  
laitetta toimintaan veden  
tyhjentämisen  
muistuttamiseksi.

## 12. VIHJEITÄ JA NEUVOJA

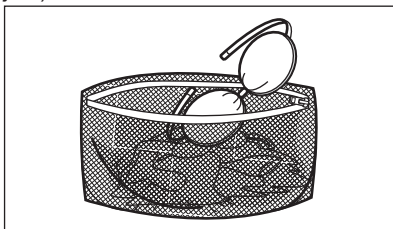


### VAROITUS!

Lue turvallisuutta koskevat  
luvut.

### 12.1 Pyykit

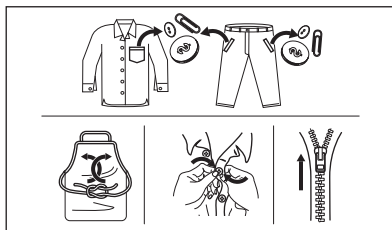
- Lajittele valkopyykki, värillinen pyykki, tekokuidut, arkalaatuinen pyykki ja villapyykki.
- Noudata tekstiilien hoito-ohjelmekinnässä olevia ohjeita.
- Älä pese valkopyykkiä ja värillistä pyykkiä yhtä aikaa.
- Jotkin värilliset vaatteet voivat laskea väriä ensimmäisessä pesussa. Ne on suositeltavaa pestä erikseen ensimmäisillä kerroilla.
- Käännä monikerrokset tekstiilit, villavaatteet ja painetut tekstiilit väärin päin.
- Pese ja esikäsittele vaikeat tahrat asianmukaisella pesuaineella ennen pyykkien asettamista rumpuun.
- Ole varovainen verhoja käsitellessä. Poista kaikki koukut ja aseta verhot pesupussiin tai tyynyliinaan.
- Älä pese saumaamattomia tai leikattuja pyykkejä. Pese pienet ja/tai arkalaatuiset pyykkit pesupussissa (esim. kaarelliset rintaliivit, vyöt, sukkahousut, kengännauhat, hihnat, jne.).



- Erittäin pieni täyttömäärä voi aiheuttaa epätasapainon

linkousvaiheessa, mikä johtaa liian suureen tärinään. Jos näin käy:  
- keskeytä ohjelma ja avaa luukku (ks. luku "Päivittäinen käyttö")  
- levitä pyykki käsin niin, että ne ovat jakautuneet tasaisesti rumpuun  
- paina Start/Pause-painiketta.  
Linkousvaihe jatkuu.

- Sulje tyynyliinojen napit, vetoketjut, koukut ja nepparit. Sido vyöt, nauhat, kengännauhat, hihnat ja muut irtotahat kappaleet.
- Tyhjennä taskut ja ravista viikatut vaatteet auki.



### 12.2 Sitkeät tahrat

Joidenkin tahrojen poistamiseen eivät vesi ja pesuaine riitä.

Suosittellemme, että nämä tahrat esikäsitellään ennen tekstiilien asettamista laitteeseen.

Erytyisiä tahranpoistoaineita on saatavissa. Käytä sellaista erityistä tahranpoistoainetta, joka soveltuu ko. tahran ja kankaan käsittelyyn.

### 12.3 Pesuaineen tyyppi ja määrä.

Pesuaineen tyyppi ja oikea määrä vaikuttavat pesutehoon ja auttavat välttämään hukkia sekä suojelemaan ympäristöä:

- Käytä vain pesukoneeseen tarkoitettuja pesuaineita ja muita aineita. Noudata ensiksi seuraavia yleisohjeita:
    - jauhemaisia pesuaineita kaikille kuitutyypeille arkaltautuisia tekstiilejä lukuun ottamatta. Käytä valkopyykin pesuun ja pyykin steriloimiseen mieluiten valkaisuainetta sisältäviä jauhemaisia pesuaineita.
    - nestemäisiä pesuaineita, mieluiten alhaisen lämpötilan pesuohjelmissa (enintään 60 °C) kaikille kuitutyypeille, tai villavaatteiden erikoispesuaineita.
  - Käytettävä pesuaineen tyyppi ja määrä määrittyvät seuraavien mukaan: tekstiilityyppi (hienopyykki, villavaatteet, puuvilla, jne.), pyykkien väri, täyttömäärä, likaisuustaso, pesulämpötila sekä vedenkovuus.
  - Noudata pesu- ja muiden käsittelyaineiden tuotepakkauksien ohjeita ylittämättä ilmoitettua maksimitasoa (**MAX**).
  - Älä sekoita erityyppisiä pesuaineita keskenään.
  - Käytä vähemmän pesuainetta, jos
    - peset pienen määrän pyykkiä
    - pyykki on vain vähän likaista
    - pesussa muodostuu paljon vaahtoa.
  - Kun käytät pesuainetabletteja, aseta ne aina rumpuun pesuainelokeron sijaan.
- Riittämättömän pesuaineen mahdollisia seurauksia:**
- heikko pesutulos
  - harmaat pyykki
  - rasvaiset pyykki
  - homeen muodostuminen laitteeseen.
- Liiallisen pesuaineen mahdollisia seurauksia:**
- vaahton muodostuminen

## 13. HOITO JA PUHDISTUS



### **VAROITUS!**

Lue turvallisuutta koskevat luvut.

- huonompi pesutulos
- riittämätön huuhtelu
- suuremmat ympäristöhaitat.

## 12.4 Ympäristönsuojeluohjeita

Noudata seuraavia ohjeita säästäaksesi vettä, energiaa ja luontoa.

- **Normaaliikäisen pyykinpesussa ei tarvita esipesua**, jolloin voidaan säästää pesuainetta, vettä ja aikaa ja suojella samalla myös ympäristöä.
- Kun laite täytetään kunkin ohjelman **maksimitäyttömäärään, energian- ja vedenkulutus ovat pienempiä**.
- Tahrat ja rajoittunut lika voidaan poistaa asianmukaisella esikäsitteilyllä. Pyykit voidaan tämän jälkeen pestä alhaisemmassa lämpötilassa.
- Katso oikea pesuainemäärä pesuaineen valmistajan antamista ohjeista ja tarkista kotisi vedenkovuus. Katso kohta "Veden kovuus".
- Aseta valitun pesuohjelman **suurin sallittu linkousnopeus ennen pyykkien kuivaamista kuivausrummussa**. Tämä säästää energiaa kuivauksen aikana!

## 12.5 Veden kovuus

Jos alueesi vedenkovuus on suuri tai keskisuuri, suosittelemme pesukoneeseen tarkoitettujen vedenpehmentimien käyttämistä. Jos alueesi vesi on pehmeää, vedenpehmentimen käyttö ei ole tarpeen.

Tarkista alueesi vedenkovuus ottamalla yhteyttä paikalliseen vesilaitokseen.

Käytä oikeaa määrää vedenpehennintä. Noudata tuotepakkaukseen merkittyjä ohjeita.

## 13.1 Säännöllinen puhdistus

**Säännöllinen puhdistus auttaa pidentämään laitteen käyttöikää.**

Pidä luukkaa ja pesuainelokeroa kunkin ohjelman jälkeen hiukan raollaan

ilmankierron varmistamiseksi ja kosteuden poistamiseksi laitteen sisältä, jotta homeen ja hajujen muodostuminen vältettäisiin.

Jos laitetta ei käytetä pitkään aikaan: sulje vesihana ja irrota virtajohto pistorasiasta.

#### Vitteilinen säännöllinen puhdistus:

Kalkinpoisto	Kahdesti vuodessa
Huoltopesu	Kerran kuukaudessa
Kannen tiivisteiden puhdistaminen	Kahden kuukauden välein
Rummun puhdistaminen	Kahden kuukauden välein
Pesuainelokeron puhdistaminen	Kahden kuukauden välein
Tyhjennyspumppun suodattimen puhdistaminen	Kahdesti vuodessa
Vedenottoletkun ja venttiilin sihdin puhdistaminen	Kahdesti vuodessa

Osien puhdistusohjeet on annettu seuraavissa kappaleissa.

### 13.2 Vieraiden esineiden poistaminen

- i** Varmista, että taskut ovat tyhjiä ja kaikki irtonaiset kappaleet on sidottu ennen ohjelman suorittamista. Katso "Neuvoja ja vinkejä" -luvun kohta "Pyykkimäärä".

Poista mahdolliset vieraat esineet (esim. metallikiinnittimet, napit, kolkot, jne.) sihdeistä ja rummusta. Lue lisäohjeita luvuista "Rummun puhdistus", "Tyhjennyspumppun puhdistus" ja "Vedenottoletkun ja venttiilin sihdin puhdistus". Ota tarvittaessa yhteyttä valtuutettuun huoltoliikkeeseen.

### 13.3 Ulkopintojen puhdistaminen

Puhdista laite ainoastaan miedolla saippualla ja lämpimällä vedellä. Kuivaa kaikki pinnat kokonaan. Älä käytä hankaavia pesulappuja tai naarmuttavia välineitä.



#### HUOMIO!

Älä käytä koskaan alkoholia, liuotainaineita tai vastaavia tuotteita.



#### HUOMIO!

Metallipintoja ei saa puhdistaa klooripohjaisilla pesuaineilla.

### 13.4 Kalkinpoisto



Jos alueesi veden kovuus on korkea tai kohtalainen, suosittelemme, että käytät pesukoneisiin tarkoitettua veden kalkinpoistotuotetta.

Tarkista rumpu säännöllisesti kalkkijäämien varalta.

Tavalliset pesuaineet sisältävät jo valmiiksi vedenpehennysaineita, suosittelemme kuitenkin aika ajoin suorittamaan ohjelman tyhjällä rummulla ja käyttämään kalkinpoistoainetta.



Noudata aina tuotepakkaukseen merkityjä ohjeita.

### 13.5 Ylläpitopesu

Jos alhaisen lämpötilan ohjelmia käytetään toistuvasti ja pitkään, rumpuun ja pesusäiliöön voi kertyä pesuainejäämiä ja nukkaa tai muodostua bakteerikantoja. Tämä voi muodostaa epämiellyttäviä hajuja ja hometta. Voit poistaa kyseiset jäämät ja puhdistaa laitteen sisäosan suorittamalla säännöllisesti huoltopesun (vähintään kerran kuukaudessa).



Katso kohta "Rummun puhdistaminen".

### 13.6 Rummun puhdistaminen

Tarkista rumpu säännöllisesti kertymien estämiseksi.

Rumpuun voi muodostua ruosteläiskä vierasesineiden tai rautapitoisen veden vuoksi.


Puhdista rumpu erityisillä ruostumattomaan teräkseen sopivilla tuotteilla.

- i** Noudata aina tuotepakkauksen merkittyjä ohjeita. Älä käytä rummun puhdistuksessa happoa sisältäviä kalkinpoistoaineita, klooria tai rautaa sisältäviä hankausaineita tai teräsvillaa.

Suorita perusteellinen puhdistus seuraavasti:

1. Poista kaikki pyykki koneesta.

2. Suorita korkeimman lämpötilan Puuvilla-ohjelma.
3. Lisää hiukan pesujauhetta tyhjäan rumpuun mahdollisten jäämien huuhtelemiseksi pois.

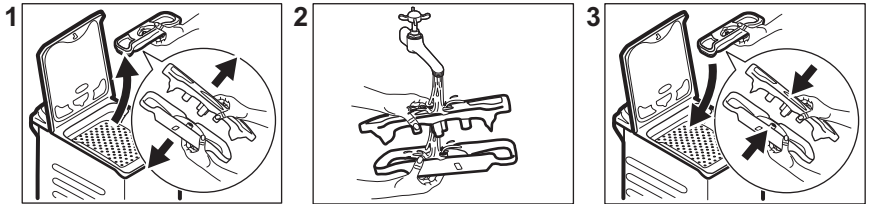
- i** Näytössä voi aika ajoin ohjelman päätyttyä näkyä kuvake : "Rummun puhdistus" on tällöin suositeltavaa. Kun rumpu on puhdistettu, kuvake häviää.

### 13.7 Kannen tiiviste

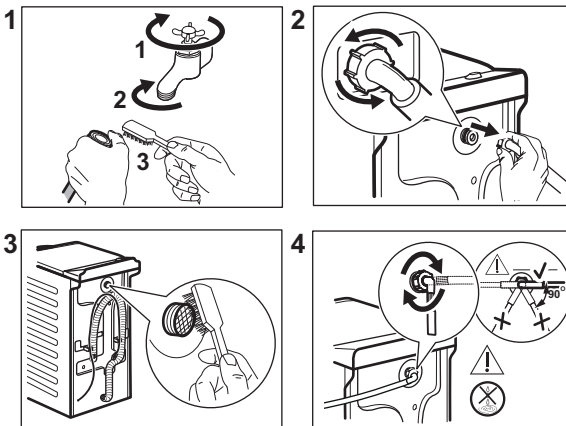
Tarkista tiiviste säännöllisesti ja poista kaikki esineet sisätilasta. Puhdista se tarvittaessa ammoniakkipohjaisella puhdistusaineella. Varo naarmuttamasta tiivisteiden pintaa.

- i** Noudata aina tuotepakkauksen merkittyjä ohjeita.

### 13.8 Pesuainelokeron puhdistaminen



### 13.9 Vedenottoletkun ja venttiilin sihdin puhdistaminen



### 13.10 Vedenpoiston sihdin puhdistaminen

Tarkista tyhjennuspumpun suodatin säännöllisesti ja varmista, että se on puhdas.

Puhdista tyhjennuspumppu, jos:

- Koneeseen jää vettä.
- Rumpu ei pyöri.
- Laitteesta kuuluu poikkeavia ääniä tyhjennuspumpun tukkiutumisen vuoksi.
- Näytössä näkyy viesti **E20**

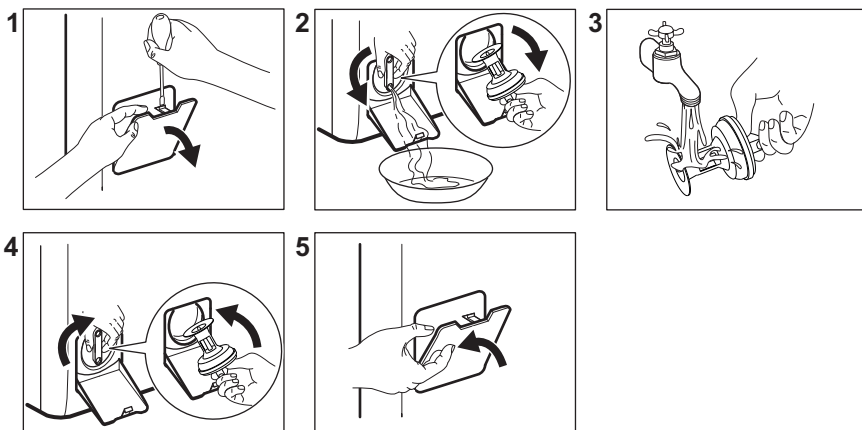


#### VAROITUS!

- Irrota pistoke pistorasiasta.
- Älä poista suodatinta laitteen ollessa toiminnassa.
- Älä puhdista pumppua, jos laitteen vesi on kuumaa. Odota, kunnes vesi jäähtyy.

Pidä aina lattiapyyhe lähettyvillä mahdollisen veden kuivaamiseksi suodattimen poistamisen aikana.

**Puhdista pumppu seuraavasti:**



### 13.11 Häätäyhjennys

Jos vesi ei tyhjene koneesta, toista kappaleessa "Tyhjennuspumpun puhdistaminen" kuvattu toimenpide. Puhdista pumppu tarvittaessa.

Kun tyhjennät veden häätäyhjennystoimenpiteellä, tyhjennysjärjestelmä tulee aktivoida uudelleen:

1. Kaada pesuainelokeron päälokeron 2 litraa vettä.
2. Aloita veden tyhjennys käynnistämällä ohjelma.

### 13.12 Varotoimet jäätyksen estämiseksi

Jos kone asennetaan alueelle, jossa lämpötila voi laskea 0 °C lämpötilaan tai

sitä alhaisemmaksi, poista jäljelle jäänyt vesi vedenottoletkusta ja tyhjennuspumpusta.

1. irrota pistoke pistorasiasta
2. Sulje vesihana.
3. Aseta vedenottoletkun kaksi päätä astiaan ja anna veden valua letkusta ulos.
4. Tyhjennä tyhjennuspumppu. Katso häätäyhjennyksen ohjeet.
5. Kun tyhjennuspumppu on tyhjä, asenna vedenottoletku uudelleen.



#### VAROITUS!

Varmista, että lämpötila on yli 0 °C ennen kuin käytät laitetta uudelleen. Valmistaja ei ota vastuuta jäätymisvaurioista.

## 14. VIANMÄÄRITYS



### **VAROITUS!**

Lue turvallisuutta koskevat luvut.

### 14.1 Hälytyskoodit ja mahdolliset häiriöt

Laite ei käynnisty tai se pysähtyy kesken pesuohjelman. Yritä etsiä ratkaisu ongelmaan (katso taulukot).



### **VAROITUS!**

Kytke laite pois toiminnasta ennen tarkistuksien aloittamista.


#### Joidenkin ongelmien kohdalla näytössä näkyy hälytyskoodi ja

Start/Pause  -painike voi vilkkua jatkuvasti:

Ongelma	Mahdollinen ratkaisu
<b>E 10</b> Laitteeseen ei tule vettä.	<ul style="list-style-type: none"> <li>Tarkista, että vesihana on auki.</li> <li>Varmista, ettei vedensyöttöpaine ole liian alhainen. Kysy lisätietoa paikalliselta vesilaitokselta.</li> <li>Tarkista, ettei vesihana ole tukossa.</li> <li>Varmista, ettei vedenottoletkussa ole vääntymiä, vaurioita tai taittumia.</li> <li>Tarkista, että vedenottoletku on liitetty oikein.</li> <li>Varmista, ettei vedenottoletkun ja venttiilin sihdeissä ole tukoksia. Lue ohjeet kohdasta "Hoito ja puhdistus".</li> </ul>
<b>E20</b> Koneeseen jää vettä.	<ul style="list-style-type: none"> <li>Tarkista, ettei altaan poistoviemäri ole tukossa.</li> <li>Varmista, ettei tyhjennysletkussa ole vääntymiä tai taittumia.</li> <li>Tarkista, ettei vedenpoiston sihti ole tukossa. Puhdista sihti tarvittaessa. Lue ohjeet kohdasta "Hoito ja puhdistus".</li> <li>Tarkista, että tyhjennysletku on liitetty oikein.</li> <li>Aseta tyhjennysohjelma, jos asetit ohjelman, jossa ei ole tyhjennysvaihetta.</li> <li>Aseta tyhjennysohjelma, jos asetit lisätoiminnon, jossa vesi jää koneeseen.</li> </ul>
<b>E9 1</b> Laitteen elektronisten osien välillä ei ole yhteyttä.	<ul style="list-style-type: none"> <li>Ohjelmaa ei ole suoritettu oikein loppuun tai laite pysähtyi liian aikaisin. Kytke virta pois ja takaisin päälle.</li> <li>Jos hälytyskoodi tulee uudelleen näkyviin, ota yhteyttä valtuutettuun huoltoliikkeeseen.</li> </ul>
<b>EKO</b> Virransyöttö on epävakaa.	<ul style="list-style-type: none"> <li>Odota kunnes virransyöttö on vakaa.</li> </ul>
<b>EFO</b> Ylivuotosuoja on käytössä.	<ul style="list-style-type: none"> <li>Irrota laite sähköverkosta ja sulje vesihana. Ota yhteyttä valtuutettuun huoltoliikkeeseen.</li> </ul>

Jos näytössä näkyy muita hälytyskoodeja, kytke laite toimintaan ja pois toiminnasta. Jos ongelma toistuu, ota yhteyttä valtuutettuun huoltoliikkeeseen.

Jos pesukoneessa ilmenee jokin toinen ongelma, katso mahdolliset ratkaisut alla olevasta taulukosta.

Ongelma	Mahdollinen ratkaisu
Pesuohjelma ei käynnisty.	<ul style="list-style-type: none"> <li>Varmista, että pistoke on kiinnitetty pistorasiaan.</li> <li>Varmista, että laitteen kansi ja rummun luukku on suljettu.</li> <li>Varmista, ettei mikään sulakekotelon sulakkeista ole palanut.</li> <li>Varmista, että painiketta Start/Pause  on kosketettu.</li> <li>Jos ajastin on asetettu, peruuta asetetus tai odota, kunnes ajanlaskenta on kulunut umpeen.</li> <li>Poista lapsilukko käytöstä, jos se on päällä.</li> <li>Tarkista, että säädin on valitun ohjelman kohdalla.</li> </ul>
Laite täyttyy vedellä ja tyhjenee välittömästi.	<ul style="list-style-type: none"> <li>Varmista, että tyhjennysletku on oikeassa asennossa. Letku voi olla liian matalalla. Lue osio "Asennusohjeet".</li> </ul>
Linkousvaihe ei toimi tai pesuohjelma kestää normaalia pitempään.	<ul style="list-style-type: none"> <li>Aseta linkousohjelma.</li> <li>Tarkista, ettei nukkasiihi ole tukossa. Puhdista siihi tarvittaessa. Lue ohjeet kohdasta "Hoito ja puhdistus".</li> <li>Levitä pyykkiä käsin rummussa ja käynnistä linkous uudelleen. Epätasapaino voi aiheuttaa tämän ongelman.</li> </ul>
Lattialla on vettä.	<ul style="list-style-type: none"> <li>Varmista, että vesiletkujen liitännät ovat kireät ja ettei vesivuotoja ole.</li> <li>Varmista, ettei vedenotto- ja tyhjennysletkussa ole vaurioita.</li> <li>Varmista, että käytät oikeaa pesuainetta ja pesuainemäärää.</li> </ul>
Laitteen kansi ei avaudu.	<ul style="list-style-type: none"> <li>Varmista, ettet ole valinnut pesuohjelmaa, joka jättää veden koneeseen.</li> <li>Varmista, että pesuohjelma on päättynyt.</li> <li>Aseta tyhjennys- tai linkousohjelma, jos rummussa on vettä.</li> <li>Tarkista, että laitteeseen tulee virtaa.</li> <li>Tämä ongelma voi johtua laitteen viasta. Ota yhteyttä valtuutettuun huoltoliikkeeseen.</li> </ul>
Laitteesta kuuluu poikkeavia ääniä ja se tärisee.	<ul style="list-style-type: none"> <li>Varmista, että laite on tasapainotettu oikein. Lue osio "Asennusohjeet".</li> <li>Varmista, että pakkausmateriaalit ja/tai kuljetuspultit on poistettu. Lue osio "Asennusohjeet".</li> <li>Lisää pyykkiä koneeseen. Pyykkiä voi olla liian vähän.</li> </ul>
Ohjelman kesto piteenee tai lyhenee ohjelman toiminnan aikana.	<ul style="list-style-type: none"> <li>SensiCare System säättää ohjelman kestoja pyykkien tyyppin ja määrän mukaan. Katso kohta "SensiCare System-täyttömääräntunnistus" luvusta "Päivittäinen käyttö".</li> </ul>

Ongelma	Mahdollinen ratkaisu
Pesutulos ei ole tyydyttävä.	<ul style="list-style-type: none"> <li>Lisää pesuaineen määrää tai käytä toista pesuainetta.</li> <li>Poista vaikeat tahrat erikoistuotteilla ennen pyykinpesua.</li> <li>Varmista, että asetat oikean lämpötilan.</li> <li>Vähennä pyykkiä.</li> </ul>
Liikaa vaahtoa rumussa pesuohjelman aikana.	<ul style="list-style-type: none"> <li>Vähennä pesuaineen määrää.</li> </ul>
Pesuainelokerikossa on pesuainejäämiä pesuohjelman aikana.	<ul style="list-style-type: none"> <li>Varmista, että läppä on oikeassa asennossa.</li> <li>Varmista, että olet käyttänyt pesuainelokerikkoa tämän ohjekirjan ohjeiden mukaisesti.</li> </ul>

Kytke virta laitteeseen tarkastusten jälkeen. Ohjelma jatkuu keskeytyskohdasta.

Jos ongelma toistuu, ota yhteyttä valtuutettuun huoltoliikkeeseen. Huoltoliikkeen vaatimat tiedot on merkitty arvokilpeen.

## 15. KULUTUSARVOT

### 15.1 Johdanto



Linkistä [www.theenergylabel.eu](http://www.theenergylabel.eu) saat lisätietoa energialuokkamerkinnästä.



Laitteen mukana toimitetun energialuokkamerkinnän QR-koodi sisältää linkin verkkosivustolle, jossa on EU EPREL -tietokannassa olevat laitteen suorituskykytiedot. Säilytä energialuokkamerkintää yhdessä käyttöohjeen ja kaikkien muiden tämän laitteen mukana toimitettujen asiakirjojen kanssa.

Joitakin tietoja on saatavilla myös EPREL:issä käyttämällä linkkiä <https://eprel.ec.europa.eu> sekä laitteen arvokilpeen merkittyä mallin nimeä ja tuotenumeroa. Katso arvokilven sijainti kohdasta "Laitteen kuvaus".

### 15.2 Symbolien selitys

<b>kg</b>	Pyykkimäärä.	<b>tt:mm</b>	Ohjelman kesto.
<b>kWh</b>	Energiankulutus	<b>°C</b>	Pyykin lämpötila.
<b>Litraa</b>	Vedenkulutus.	<b>kier- rosta mi- nuu- tissa</b>	Linkousnopeus.
<b>%</b>	Jäännöskosteus linkousvaiheen päättyessä. Mitä korkeampi linkousnopeus, sitä korkeampi äänenvoimakkuus ja sitä vähäisempi jäljelle jäävä kosteus.		



- i** Arvot ja ohjelman kesto voivat vaihdella erilaisten olosuhteiden mukaan (esim. huoneen lämpötila, veden lämpötila ja paine, täyttömäärä ja pyykin laatu, syöttöjännite) sekä muuttaessa ohjelman oletusasetuksia.

### 15.3 Euroopan unionin komission asetuksen 2019/2023 mukaisesti

Eco 40-60 ohjelma	kg	kWh	Litraa	tt:mm	%	°C	kierrosta minuutissa <sup>1)</sup>
Täysi koneellinen	6	0.940	47	3:17	53	47	1151
Puolikoneellinen	3	0.518	37	2:35	53	39	1151
Neljänneskoneellinen	1,5	0.260	29	2:35	55	25	1151

<sup>1)</sup> Suurin linkousnopeus.

#### Virrankulutus eri tiloissa

Pois päältä (W)	Valmiustila (W)	Ajastettu käynnistyminen (W)
0.48	0.48	4.00

Aika pois päältä/valmiustilaan on enintään 15 minuuttia.

### 15.4 Yleiset ohjelmat

- i** Kyseiset arvot ovat ainoastaan viitteellisiä.

Ohjelma	kg	kWh	Litraa	tt:mm	%	°C	kierrosta minuutissa <sup>1)</sup>
Puuvilla <sup>2)</sup> 90 °C	6	2.60	85	3:25	53	85	1200
Puuvilla 60 °C	6	1.85	85	3:25	53	55	1200
Puuvilla <sup>3)</sup> 20 °C	6	0.40	85	2:45	53	20	1200

Ohjelma	kg	kWh	Litraa	tt:mm	%	°C	kier- rosta minuu- tissa <sup>1)</sup>
Synteettiset 40 °C	3	0.65	55	2:10	35	40	1200
Hienopesu <sup>4)</sup> 30 °C	2	0.35	50	1:00	35	30	1200
Villa 30 °C	1	0.20	35	1:10	30	30	1200

1) Linkousnopeuden viiteilmaisin.

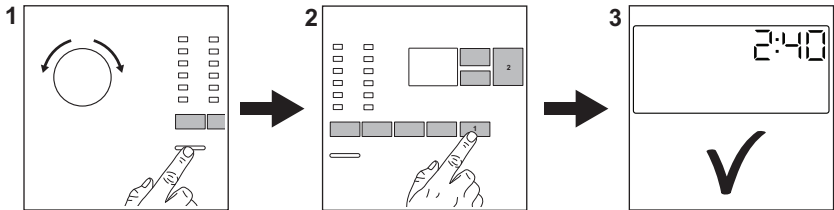
2) Sopii erittäin likaisten tekstiilien pesemiseen.

3) Soveltuu hieman likaantuneen puuvilla-, synteettisen ja sekapyökin pesuun.

4) Suorittaa lisäksi vähän likaisen pyökin pikapesun.

## 16. PIKAOPAS

### 16.1 Päivittäinen käyttö



Kiinnitä pistoke pistorasiaan.

Avaa vesihana.

Lisää pyykki koneeseen.

Lisää pesuaine ja muut lisäaineet pesuainelokeron oikeisiin lokeroihin.

1. Kytke laite toimintaan painamalla

**On/Off** -painiketta. Käännä ohjelmanvalitsinta haluamasi ohjelman asettamiseksi.

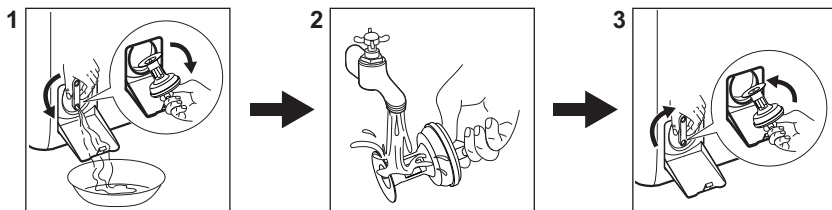
2. Aseta haluamasi lisätoiminnot (1) painamalla vastaavia kosketuspainikkeita. Käynnistä ohjelma koskettamalla painiketta

**Start/Pause** >|| (2) -painiketta.

3. Laite käynnistyy. Poista pyykki ohjelman päättyttyä.



Kytke laite pois toiminnasta painamalla **On/Off** -painiketta.


## 16.2 Tyhjennuspumpun suodattimen puhdistaminen



Puhdista suodatin säännöllisesti ja erityisesti silloin, kun näytössä näkyy hälytyskoodi **E20**.

## 16.3 Ohjelmat



Ohjelmat	Täyttömäärä	Laitteen kuvaus
<b>Eco 40-60</b>	6 kg	Valkoinen ja värillinen puuvilla. Normaaliliikainen pyykki.
<b>Puuvilla</b>	6 kg	Valkoinen ja värillinen puuvilla.
<b>Synteettiset</b>	3 kg	Siliävät tai sekapyykki.
<b>Hienopesu</b>	2 kg	Arkalaatuiset tekstiilit, kuten akryyli, viskooosi, polyesteri.
<b>Pika 14min</b>	1,5 kg	Puuvillavaatteet ja tekokuitu, vähän likaiset tai kerran käytetyt.
<b>Huuhtelu</b>	6 kg	Kaikki muut tekstiilit paitsi villa ja erittäin arkalaatuiset tekstiilit. Pyykkien huuhtelu- ja linkousohjelma.
<b>Linkous/Tyhjennys</b>	6 kg	Kaikki muut tekstiilit paitsi villa ja erittäin arkalaatuiset tekstiilit. Linkous ja rumpuun jääneen veden tyhjentämisohjelma.
<b>Anti-Allergy</b>	6 kg	Valkoinen puuvilla. Tämä ohjelma auttaa poistamaan mikrobit ja bakteerit.
<b>Untuvatakki</b>	2 kg	Yksittäinen tekokuitupeitto, topatut vaatteet, untuvapeitot ja untuvatakit.
 <b>Silkki</b>	0,5 kg	Erikoisohjelma silkille ja sekasynteettiselle pyykille.
 <b>Villa</b>	1 kg	Konepestävä villa ja käsin pestävä villa ja hienopyykki.
<b>Urheiluvaatteet</b>	3 kg	Urheiluvaatteet.

Ohjelmat	Täyttömäärä	Laitteen kuvaus
 <b>Outdoor</b>	2 kg <sup>1)</sup> 1 kg <sup>2)</sup>	Nykyaikaiset ulkoilu-urheiluvaatteet.
<b>Denim</b>	2 kg	Denim-vaatteet.

1) Pesuohjelma.

2) Pesuohjelma ja vettä hylkivän pinnan käsittelyvaihe.

## 17. YMPÄRISTÖNSUOJELU

Kierrätä materiaalit, jotka on merkitty merkillä . Kierrätä pakkaus laittamalla se asianmukaiseen kierrätysastiaan. Suojele ympäristöä ja ihmisten terveyttä kierrättämällä sähkö- ja elektroniikkaromut. Älä hävitä merkillä .

merkittyjä kodinkoneita kotitalousjätteen mukana. Palauta tuote paikalliseen kierrätyskeskukseen tai ota yhteyttä paikalliseen viranomaiseen.







[www.electrolux.com/shop](http://www.electrolux.com/shop)



135982110-A-402022

