

23-TV07PRO2 AMMATTITASON KIPPI- JA METSÄVAUNU MÖNKIJÄLLE



Kellfri

Lue käyttöohje huolellisesti ennen tuotteen
käyttöönottoa!
Alkuperäisen käyttöohjeen käännös

SISÄLLYSLUETTELO

Johdanto	3
Tuotetiedot	3
Käyttötarkoitus	3
Turvallisuustiedot	4
Ohjeet hätätilanteita varten	4
Henkilökohtainen suojautuminen	4
Käyttöympäristö	5
Ennen käyttöä	5
Ympäristö	5
Käyttö	6
Kunnossapito ja huolto	7
Kuljetus ja asennus	7
Kierrätys	7
Tuoteturvallisuustiedot	8
Lastaa vaunu oikein	8
Vaunun kytkentä	9
Lastaa oikein	9
Huolto	9
Varoitustarrat	10
Räjätyskuva	11
Vaunun osat	12 - 13
Vaunun asennus	14 - 16
Nosturin asennus	17
Tuet	18
Tietoja vinssistä	19
Lavan kippaaminen	20
Tukin vetäminen vinssin avulla	21
Muistiinpanoja	22
Reklamaatiolomake	23
Takuuehdot	24

Käyttöoppaassa on ympäristökuvia tuotteesta, jossa ei ole vinssiä eikä edellistä kiertopesämallia.

Kellfri valmistaa ja toimittaa tehokkaita ja edullisia koneita ja komponentteja metsä- ja maatalouteen, yrityksille ja puutarhoihin Ruotsissa, muissa Pohjoismaissa ja Euroopassa.

Suosittelemme, että luet aina turvallisuusohjeet ja tuotteen ohjekirjan sekä toimit niiden mukaisesti.

Kellfri ei ota vastuuta tässä asiakirjassa mahdollisesti esiintyvistä virheistä.

JOHDANTO

Kiitos, että valitsit Oy Kellfri Ab:n tuotteen. Noudattamalla käyttöopasta ja ohjekirjaa sekä käyttämällä tervettä järkeä pääset nauttimaan tuotteen käytöstä vuosien ajan. Kellfrin laitteet ja tuotteet on tarkoitettu itsenäisille tilallisille, hevosia hoitaville ja muille maaseudulla asuville, jotka asettavat suuret vaatimukset toimivuudelle.

TUOTETIEDOT

- Irrotettava sisälava 2 mm:n sinkittyä peltiä
- Vahva V-teli mahdollistaa kiipeilyn metsämaastossa
- Kestävä mekaaninen kääntyvä lukko Tower2+
- Neljä vahvistettua ja hammastettua ylös- ja alaspäin taittuvaa tukea
- 2 säädettävää sivutukipyörää kuormauksen yhteydessä
- Nosturitornin kiinnitys on säädettävissä
- Lukollinen käsivinski

Vaunussa on irrotettava sisälava. Kun lava on asennettu, voit kuljettaa irtomassoja. Ilman lavaa kuljetat puutavaraa. Etu- ja takalaidat ovat irrotettavia. Vahva V-teli, siirrettävät pankot ja laita eripituisien puiden mukaan säätämistä varten. Lavan etureunassa on silmukka vinssin ja korkean kippikulman avulla kippaamista varten.

Kun haluat siirtyä irtomassojen kuljettamiseen tarkoitettusta kippivaunusta metsävaunuun ja kuljettaa puita ilman lavaa, irrota kaksi sokkaa ja poista lava. Neljä vahvistettua ja hammastettua ylöspäin ja alaspäin taittuvaa tukea, joiden avulla voit minimoida nostokorkeuden puita lastatessa. Tukeva laita estää kuorman liikkumisen eteenpäin.

Vahva mekaaninen kiertopesälukko, jossa on seitsemän asentoa, jotta raskaita kuormia voidaan vinssata eri suuntiin. Tower2+-tornia voi myös kääntää 360°.

Säädettävät sivutukijalat kuormaukseen sekä vetolaitteen tukijalka, säädettävissä kammella. Näin ollen vaunu seisoo vakaasti vetoajoneuvon kiinnittämisen ja siitä irrottamisen sekä lastauksen ja purkamisen aikana. Vaunun etupään tukijalat ovat nostettavissa ja laskettavissa, ja ne voi vetää ulos sivusuuntaan.

Puomin pituus on säädettävissä alueella 160–220 cm.

KÄYTTÖTARKOITUS

Tarkoitettu puutavaran kuljetukseen, mutta voidaan käyttää myös irtomateriaalin, kuten heinän, lehtien, kappaletavaran, maan ynnä muun kuljettamiseen, kun huomioidaan kantokyky, turvallisuusmääräykset sekä suositukset.

TEKNISET TIEDOT	23-TV07PRO2
Leveys	1250 mm
Paino	320 kg
Pituus	3400 mm
Kuormauskapasiteetti (maksimikuorma) Kippilavan kuorma (enimmäiskuorma)	700 kg 250 kg
Pyörät	22 x 11-10
Rengaspaine (enimmäispainetta ei saa ylittää!)	Ks. tiedot rengassivuilta.
Maavara	300 mm
Vetoaisa	50 mm:n kuula

TURVALLISUUSTIEDOT

Ennen laitteen tai tuotteen käyttöönottoa sinun on oman ja muiden turvallisuuden vuoksi luettava turvallisuustiedot ja käyttöopas siten, että ymmärrät niiden sisällön. Pidä aina turvallisuustiedot ja käyttöopas laitteen tai tuotteen käyttäjän helposti saatavilla. Muista, että on sekä omasi että muiden turvallisuuden kannalta hyväksi, että kertaat turvallisuustiedot silloin tällöin. Jos turvallisuustiedot tai käyttöopas vahingoittuvat tai katoavat, uudet voi tilata osoitteesta Oy Kellfri Ab, Pieleslehdontie 2, 41310 Leppävesi tai puhelimitse numerosta 0511-242 50

Turvallisuustiedot voi myös ladata Kellfrin kotisivulta: www.kellfri.fi

Älä työskentele laitteen tai tuotteen kanssa, jos tunnet itsesi sairaaksi tai väsyneeksi tai jos olet nauttinut alkoholia. Älä käytä laitetta myöskään, jos olet voimakkaiden lääkkeiden tai päiheteiden vaikutuksen alainen tai kärsit syvästä masennuksesta tai voimakkaasta psyykkisestä sairaudesta. Noudata aina yleisiä liikennesääntöjä ja eläinsuojelumääräyksiä. Alle 15-vuotiaat eivät saa käyttää laitetta.



Varoitus!

Koneen alkuperäistä rakennetta ei saa missään tapauksessa muuttaa ilman valmistajan lupaa. Luvattomat muutokset ja/tai lisävarusteet voivat aiheuttaa hengenvaarallisia vammoja tai kuoleman käyttäjälle tai muille.

Kellfri ei hyväksy mitään vastuuta itse tehdyistä muutoksista tai lisäyksistä.

Kun konetta käytetään yrityksessä, työnantaja vastaa siitä, että koneen käyttäjällä on tarvittavat teoreettiset ja käytännön tiedot koneesta ja että työ tehdään turvallisesti. Noudata työturvallisuuslainsäädäntöä. Lisätietoja saat ottamalla yhteyttä työturvallisuusviranomaiseen tai osoitteesta <https://www.ttl.fi/>

OHJEET HÄTÄTILANTEITA VARTEN

Soita hätätilanteessa yleiseen hätänumeroon 112

Pidä matkapuhelin tai hätäpuhelin aina ulottuvilla, kun työskentelet yksin. Ensiapupakkauksen ja palosammuttimen pitää olla aina helposti saatavilla työn, kunnossapidon ja huollon aikana.

HENKILÖKOHTAINEN SUOJAUTUMINEN

Käytä aina sopivia suojavarusteita. Älä käytä löysiä vaatteita tai koruja, kun työskentelet tuotteen parissa. Sido pitkä tukka, kun työskentelet laitteella, jossa on pyöriä osia. Käytä suojakäsineitä välttääksesi pakokaasujärjestelmän kaltaisen kuuman pinnan koskettamisesta aiheutuvan palovammojen riskin ja estääksesi öljyn ja bensiinin pääsyn iholle. Moottorin ollessa käynnissä tulee käyttää kuulosuojaimia.



KÄYTTÖYMPÄRISTÖ

Tarkista, että ympäristössä ei ole muita ihmisiä tai esineitä, ennen kuin kytket laitteen tai käytät sitä, muuten on olemassa vakavien henkilövammojen riski. Ole erityisen tarkka, jos alueella, jolla laitetta tai tuotetta käytetään tai säilytetään, on lapsia. Tarkista, että työskentelyalueella ei ole matalalla roikkuvia sähköjohtoja. Työskentele varovasti rinteissä ja ojien lähellä.

Työskentele aina yksin sellaisten laitteiden tai tuotteiden kanssa, jotka on tarkoitettu yksin käytettäviksi. Älä koskaan jätä roskaa työalueelle. Pidä kaikki työpinnat puhtaina. Ota laitteen vaaravyöhyke aina huomioon.



ENNEN KÄYTTÖÄ

Lue turvallisuustiedot ja käyttöopas huolellisesti. Varmista, että ymmärrät turvallisuustiedot, käyttöoppaan ja varoitustarrat. Käytä käytön yhteydessä tervettä järkeä sekä sopivia henkilökohtaisia suojavarusteita. Tarkista aina käytettävän koneyhdistelmän suorituskyky. On tärkeää, että nämä sopivat yhteen tyydyttävällä tavalla. Tämän tarkoitus on varmistaa laitteen tai tuotteen toiminta sekä oma ja muiden turvallisuus. Tarkista aina laitteen tai tuotteen kunto silmämääräisesti ennen käyttöä. Korjaa tai vaihda vahingoittuneet tai kuluneet osat vahinkojen mahdollisuuden pienentämiseksi. Voitele liikkuvat osat ja tarkista, että kaikki pultit ja mutterit ovat tiukalla. Korjaa tarvittaessa. Opettele oikea työtapo ja toimi sen mukaan. Uuden käyttäjän pitää käyttää konetta tai laitetta hitaalla nopeudella, kunnes hän on oppinut sen toimintatavan.

Käyttäjä/asiakas on vastuussa siitä, että käyttäjä hallitsee tilanteen. Jos kone vaikuttaa olevan käyttäjälleen vaarallinen, sitä ei pidä ottaa käyttöön ennen kuin se on tarkastettu huolellisesti.



Kun konetta käytetään yrityksessä, työnantaja vastaa siitä, että koneen käyttäjällä on tarvittavat teoreettiset ja käytännön tiedot koneesta ja että työ tehdään turvallisesti. Noudata työturvallisuuslainsäädäntöä. Lisätietoja saat ottamalla yhteyttä työturvallisuusviranomaiseen tai osoitteesta <https://www.ttl.fi/>

KÄYTTÖ

Vain henkilöt, jotka ymmärtävät turvallisuustietojen ja käyttöoppaan sisällön, saavat käsitellä laitetta tai tuotetta. Ole huolellinen ja varovainen työskennellessäsi laitteen tai tuotteen parissa ja käytä laitetta tai tuotetta vain käyttöoppaassa kuvatulla tavalla.

Liikkuvia osia käsittävien laitteiden kanssa työskentelyyn liittyy vaara puristuksiin joutumisesta. Työskentele varovasti sellaisten laitteiden kanssa, joissa on hydraulisia letkuja, sillä paineistettu öljy voi läpäistä ihon. Hakeudu välittömästi lääkäriin, jos näin tapahtuu. Työskentele aina yksin sellaisten laitteiden kanssa, jotka on tarkoitettu yksin käytettäviksi. Ota laitteen vaaravyöhyke huomioon.



Lisätietoja koneesta saat koneen ohjekirjasta.

Tämän käyttöoppaan tärkeät turvallisuusnäkökohdat on merkitty varoitussymboleilla, jotta sinä ja muut voitte välttää vaaratilanteet ja tapaturmat. Kun käytät konetta: ole erittäin varovainen!



Tämä symboli ilmaisee, että käyttöoppaan ohjeiden noudattamatta jättäminen aiheuttaa vakavan tapaturman. Tapaturma johtaa vakavaan henkilövahinkoon, mahdollisesti kuolemaan tai vakavaan omaisuusvahinkoon.



Tämä symboli ilmaisee, että käyttöoppaan ohjeiden noudattamatta jättäminen aiheuttaa tapaturman. Tapaturma johtaa vakavaan henkilö- tai omaisuusvahinkoon.



Tämä symboli ilmaisee, että käyttöoppaan ohjeiden noudattamatta jättäminen voi aiheuttaa tapaturman. Tapaturma johtaa henkilö- tai omaisuusvahinkoon.



HUOMIO! tarkoittaa tapaturman riskiä, jos ohjetta ei noudateta.

KÄYTÖN JÄLKEEN

- Varmista, että laite/tuote on tasaisella maalla, kun se kytketään irti. Käytä tukijalkaa, jos se toimitetaan laitteen/tuotteen mukana.
- Tarvittaessa pese, huuhtelee vedellä ja kuivaa.
- Voitele tarvittaessa.

Oy Kellfri Ab kehittää jatkuvasti tuotteitaan ja pidättää siksi oikeuden tehdä muutoksia muun muassa rakenteeseen ja ulkonäköön ilmoittamatta siitä etukäteen.

TUOTETURVALLISUUSTIEDOT

Lue käyttöohje huolellisesti ennen tuotteen käyttöönottoa.

Turvallisuuden varmistamiseksi metsävaunua/kipivaunua saa käyttää vain näissä ohjeissa kuvatulla tavalla. Käyttäjä vastaa siitä, että ohjeet luetaan kokonaan ja että niitä noudatetaan.

- Lue mönkijän ohjekirja kokonaan.
- Tarkista aina vaunun kanssa käytettävien koneiden tekniset tiedot turvallisuuden ja toimivuuden varmistamiseksi.
- Älä koskaan ylikuormita vaunua.
- Älä koskaan poistu kuljettajan paikalta ennen kuin vetoajoneuvo on pysähtynyt.
- Riskialue on 15 metriä. Vain käyttäjä saa olla riskialueella, kun vaunun kanssa työskennellään.
- Käyttäjä ei missään nimessä saa oleskella riippuvan kuorman alla.
- Vaunua ei saa pysäköidä niin, että kuorma jää valvomatta!
- Kun vaunu on tarkoitus irrottaa, lava ei saa olla kuormattuna, irrotus on tehtävä tasisella alustalla ja vaunun pyörät on tuettava sopivilla kiiloilla.
- Pysäytä vaunun liikkeet hätätilanteessa käyttämällä mönkijän pysäytysjärjestelmää.
- Kela vinssivaijeria sisään varovasti varoen puristuksiin jäämistä.
- Jos vaunua ei ole varustettu valoilla, täydennä tarpeen mukaan magneettikavaloilla tai vastaavilla.
- Vaunussa on kuulakiinnitys 50 mm:n vetosilmukalle. Maksimivetoteho on 1000 kg. Vaihda kulunut kuulakiinnitys.
- EU-säännöissä määrätään, millä nopeudella saa ajaa ajoneuvoa, johon on kytketty jarruton perävaunu. Nouda näitä sääntöjä tarkasti. Maks. 40 km/h. Tiellä kuljettaessa vaunuun pitää kiinnittää hitaan ajoneuvon kolmio. TÄRKEÄÄ! Aja sopivalla nopeudella vaunun ollessa täyteen lastattu.
- Pidä työpaikka puhtaana ja vapaana esteistä tapaturmariskin minimoimiseksi.
- TÄRKEÄÄ! Nosturin takana on oltava käyttäjä (lavan kippaava henkilö).
- Lavalla ei saa olla ihmisiä! Vaunua ei ole tarkoitettu ihmisten, eläinten tai räjähtävien aineiden kuljettamiseen.

KYTKENTÄ VAUNUUN

- Lue käyttöopas kokonaisuudessaan.
- Tarkista vaunun kuulakytkin. Kytke sitten vaunu vetävään ajoneuvoon. Varmista, ettei vaunu pääse irtoamaan ajon aikana.
- Aja ja tarkista varusteen liikkeet varovasti.
- Tarkista renkaiden ilmanpaine. Katso tarkka arvo rengassivuilta. Älä ylitä enimmäispainetta!

LASTAA OIKEIN

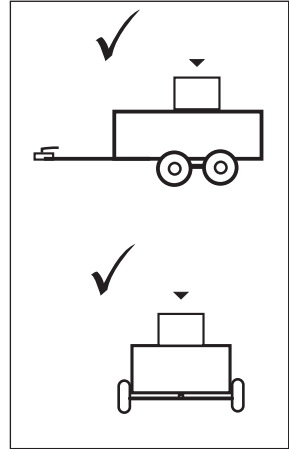
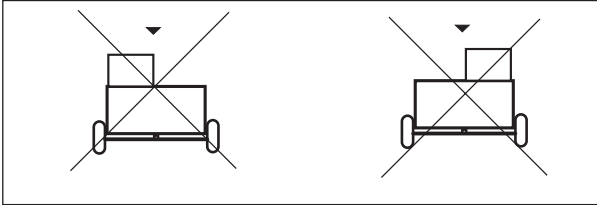
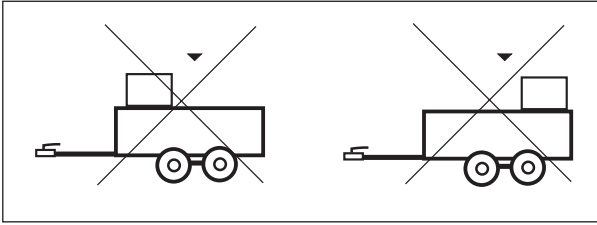
Ja kuorma tasaisesti vaunulle. Älä koskaan ylitä vaunun suurinta sallittua kokonaiskuormaa ja suurinta sallittua kuulapainetta. **VAROITUS! Älä koskaan lastaa yli laitojen korkeuden.**

Tarkista, että vaunu on vahingoittumaton ennen kuin kytket sen ajoneuvoon.

- Kuorma on jaettava tasaisesti koko vaunun alalle. Kaikki ulkopuolelle työntävä kuorma on tuettava kiinni hyvin.
- Aseta tukijalka maata vasten lastauksen ajaksi paremman vakauden aikaansaamiseksi.
- Mönkijän seisontajarrun pitää olla kytkettynä purkamisen ja lastauksen aikana.
- Suuntaa nosturin varsi vaijerin vetosuunnan suuntaisesti.
- Harjoittele vaijerinosturin käsittelyliikkeitä rauhallisesti ja järjestelmällisesti.

HUOM! Kippaus pitää tehdä tasisella alustalla.

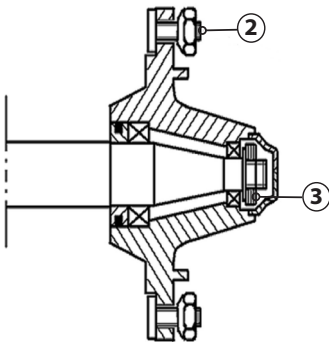
LASTAA VAUNU OIKEIN!



KUNNOSSAPITO JA HUOLTO

- Varmista, että laite on tukevasti pystyssä eikä se ole vaarassa kaatua ylläpitöiden ja huollon aikana.
- Vaihda vahingoittuneet tai kuluneet osat vahinkoriskien vähentämiseksi.
- Tee kunnossapito-, huolto- ja tarkistustyöt suositusten mukaisesti.
- Käytä vahinkoriskien pienentämiseksi ainoastaan varaosia, joiden suorituskyky vastaa alkuperäistä.
- Korjauksia ja sähkökytkentöjä saavat suorittaa vain pätevät henkilöt. Tarkista kunnossapito- ja huoltotöiden jälkeen, että kaikki pultit ja mutterit on kiristetty.
- Testaa vaunu aina ennen työn aloittamista.

TÄRKEÄÄ! Älä käytä liikaa voiteluainetta. Näkyvillä olevaan rasvaan kertyy helposti likaa, mikä lisää kulumista. Kuivaa voitelun jälkeen ylimääräinen rasva liitoksista.



HOITO-OHJE

1. Älä ylikuormita ajoneuvoa.

2. Varmista pyörän vaihdon jälkeen, että pyöränmutterit on kiristetty ja että ne ovat asettuneet muutaman kymmenen kilometrin ajon jälkeen. Kiristysmomentti ei saa olla yli 45 kpm. Käytä momenttiavainta, mikäli mahdollista.

3. Tarkista, että laakerit on säädetty oikein, jotta vältetään välitys ja laakerien epänormaali kuluminen. **Laakereita ei saa säätää liian löysälle eikä liian kireälle.**

Varaosat

Sisempi pyöränlaakeri: **R10-30206**

Ulompi pyöränlaakeri: **R10-30204**

Huolto	Väli	Toimenpide
Renkaat	Aina ennen ajoa	Tarkista renkaiden ilmanpaine. Sen tulee aina olla vähintään suositusarvon mukainen, katso tarkka arvo rengassivuilta. Älä ylitä enimmäispainetta!
Maks. 1,6 baaria	Aina ennen ajoa	Tarkista, että kaikki kaapelit ja letkut ovat ehjiä.
Pyöränmutterit	Ensimmäinen tarkastus 2–3 tunnin ajon jälkeen. Sen jälkeen 2–3 kertaa/vuosi	Jälkikiristä kaikki pyöränmutterit momenttiin 80 Nm
Vaunun osat	Säännöllisesti vähintään 3 kertaa vuodessa	Tarkista silmämääräisesti jarrut (jos varusteena), valo, LGF-kilpi, vetosilmukka, akselit, telisilmukka, sarana ja kääntökehä (jos varusteena). Vaihda kuluneet ja vaurioituneet osat.
Vaunu	Aina ajon jälkeen	Huuhtele tarvittaessa vedellä puhtaaksi.



Tärkeää!

Ennen vaunun käyttöönottoa on lisättävä rasvaa, katso kuva. **HUOM!** Tämä vaihe on tehtävä kaikille neljälle pyörälle.

KULJETUS JA SIOITTAMINEN

- Tarkista, että alueella ei ole henkilöitä tai esineitä kuljetuksen aikana.
- Ole erityisen varovainen kuljetuksen ja siirtämisen aikana.
- Varmista, että laite/tuote on hyvin kiinnitetty ja että olemassa oleva kuljetustuki on asennettu.
- Sijoita kuorma aina mahdollisimman matalalle. Kaikki ulkopuolelle työntyvä kuorma on tuettava kiinni hyvin.
- Ota vaaravyöhykkeet huomioon myös kuljetuksen ja siirtämisen aikana.
- Noston aikana kukaan ei saa mennä riippuvan kuorman alle.
- Kuljetukseen käytettävissä vaunuissa pitää olla toimivat jarrut.
- Yleisellä tiellä kuljettaessa vaunuun pitää kiinnittää hitaan ajoneuvon kolmio.
- Tarkista rengaspaine, ks. tietoja rengassivuilta. Älä ylitä enimmäispainetta!
- Säilytä laite tai tuote aina kuivassa paikassa mieluiten katon alla, kun sitä ei käytetä.
- Varmista, että laite tai tuote pysyy paikoillaan eikä ole vaarassa kaatua.
- Älä koskaan anna lasten leikkiä tuotteen säilytyspaikassa.
- Ota huomioon kaatumisvaara!

KIERRÄTYS

Romutuksen yhteydessä laite/tuote pitää purkaa ja kuljettaa kunnan taroitukseen varaamaan paikkaan. Kysy lisätietoja paikallisilta jätehuoltoviranomaisilta.



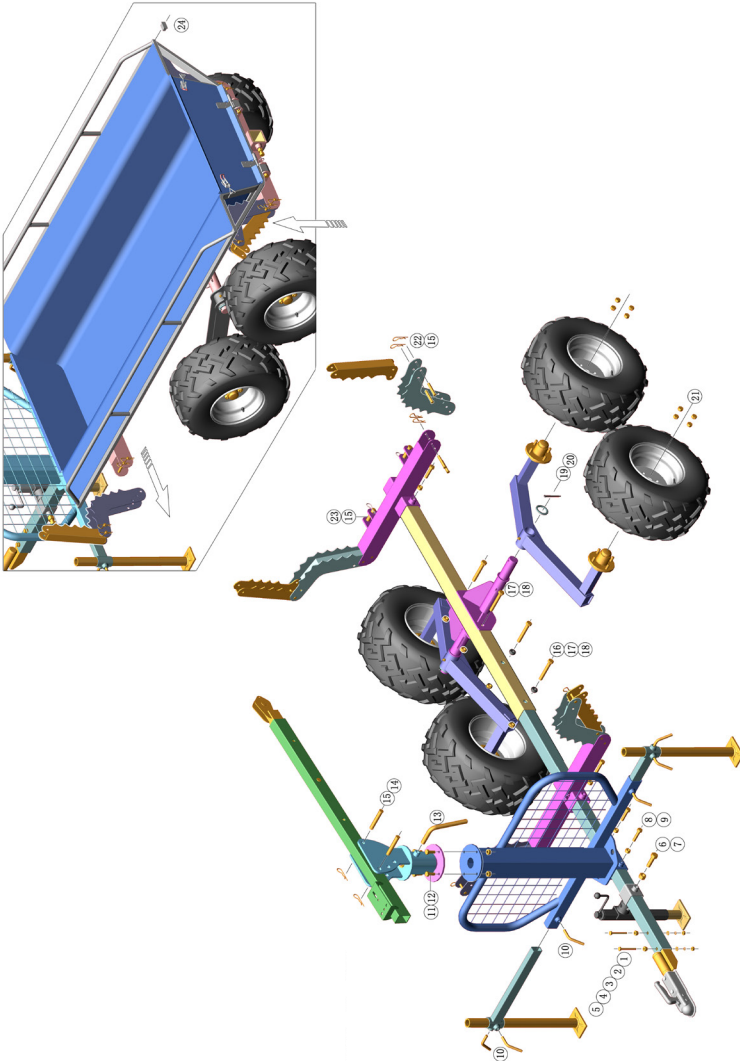
VAROITUSTARRAT

Varmista, että varoitustarrat ovat aina hyvin näkyvillä, ja puhdista ne tarvittaessa. Älä ruiskuta painepesurilla suoraan kohti tarraa. Jos jokin tarralla varustettu osa vaihdetaan tai tarra repeytyy tai muuten vahingoittuu, tilaa uudet tarrat.

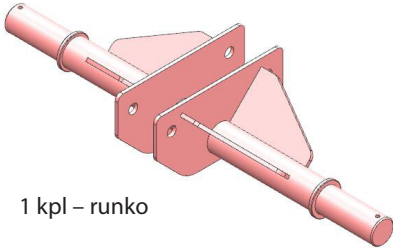
SYMBOLI	SELITYS
	<p>Lue käyttöopas! Ennen työn aloittamista. Varoitus! Ennen vaunun kunnossapito- ja huoltotöiden aloittamista sekä vetoajoneuvon kytkemistä tai siitä irrottamista vetoajoneuvon moottori on pysäytettävä ja virta-avain irrotettava virtalukosta.</p>
	<p>Varoitus! Puristumisvaara!</p>
	<p>Vaaravyöhyke 15 metriä. Ota huomioon laitteen vaaravyöhyke!</p>
	<p>VAROITUS! Puristumisvaara! Kukaan ei saa olla riippuvan kuorman alla! Vaaravyöhyke! Pysyttele kaukana!</p> <p>Käytä aina tukijalkoja kuormauksen/purkamisen yhteydessä. Jälkikiristä kaikki ruuvit ja liitännät.</p>
	<p>Varoitus! Oleskelukielto vaunun luona!</p>
	<p>Varoitus! Vahingonvaara lapsille! Lapset eivät saa oleskella vaunun läheisyydessä.</p>
	<p>Säilytä tuote aina kuivassa paikassa ja mieluiten katon alla, kun sitä ei käytetä.</p>
	<p>Tuotteessa on CE-merkintä</p>

1. Pultti – 2 kpl, M10x90
2. Pulttihylsy – 2 kpl, Ø10
3. Mutteri – 2 kpl, M10
4. Aluslevy – 2 kpl, Ø10
5. Jousialuslevy – 2 kpl, Ø10
6. Pultti – M16x50
7. Mutteri – M16
8. Pultti – 6 kpl, M12x50
9. Mutteri – 6 kpl, M12
10. L-pultti – 6 kpl, M12
11. Pultti – 4 kpl, M12x35
12. Mutteri – 4 kpl, M12
13. Pultti – Ø20
14. Olkatappi – 2 kpl 18x110
- 15 R-sokka – 20 kpl
16. Pulttihylsy – 2 kpl, Ø16
17. Pultti – 4 kpl, M16x120
18. Mutteri – 4 kpl, M16
19. Aluslevy – 2 kpl, Ø45
20. Saksisokka – 2 kpl, Ø6x60
21. Pyörännapamutteri – 16 kpl, M1
22. Olkatappi – 16 kpl, 12x70
23. Olkatappi – 2 kpl, 18x80
24. Putkitulppa – 4 kpl, 20x40

VARAOSANRO	NIMI
TV07.008	Pyörä, oikea
TV07.009	Pyörä, vasen
TV07PRO.010	Kiertopesä TV07PRO
TV07PRO.011	Nosturin pidike TV07PRO



OSAT - VAUNU



1 kpl – runko



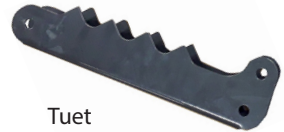
2 kpl teli, sis. pyörännavat

HUOMIO! Vuodesta 2021 lähtien teli on maalaamaton.

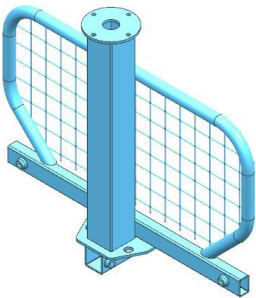
1 kpl – pankko (edessä)



1 kpl – pankko (takana)



Tuet



1 kpl – etulaita

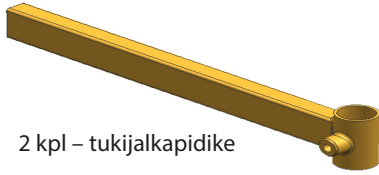


4 kpl – pyörä



1 kpl – vetopuomin sisäosa
(R21-SV07.005)

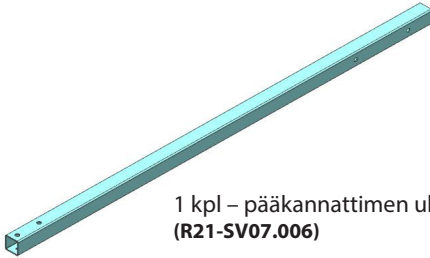
OSAT - VAUNU



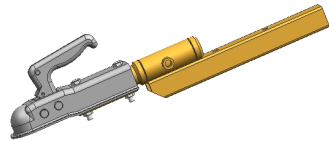
2 kpl – tukijalkapidike



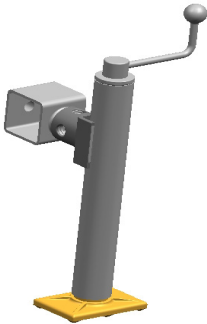
2 kpl – tukijalka



1 kpl – pääkannattimen ulompi osa
(R21-SV07.006)



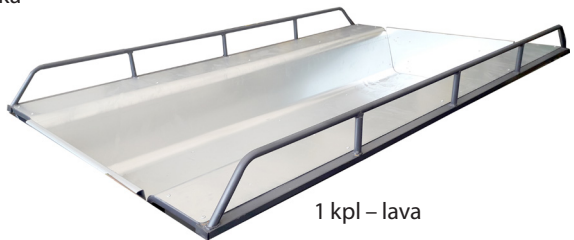
1 kpl – vetotanko, sis. kuulaliitännän



1 kpl – nostettava ja laskettava jalka



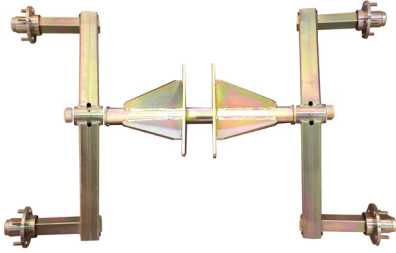
Takaluukku



1 kpl – lava

ASENNUS – VAUNU

1. Asenna teliakseli rungon oikealle ja vasemmalle sivulle. Katso alla oleva kuva:



2. Asenna sitten kaikki pyörät. HUOMIO! Pyöränjälkien on osoitettava kulkusuuntaan. Renkaissa oleva nuoli ilmaisee kulkusuunnan.



Pyörä, 2 kpl vasemmalle ja 2 kpl oikealle

Voitelupisteet.
Oikea ja vasen teli.

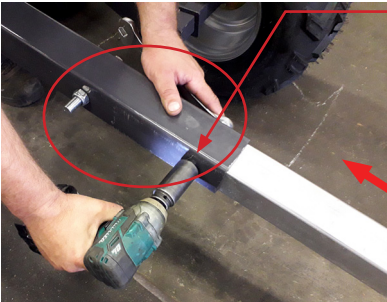
2. Asenna pääkannattimen ulompi osa kahdella pultilla.



Kulkusuunta



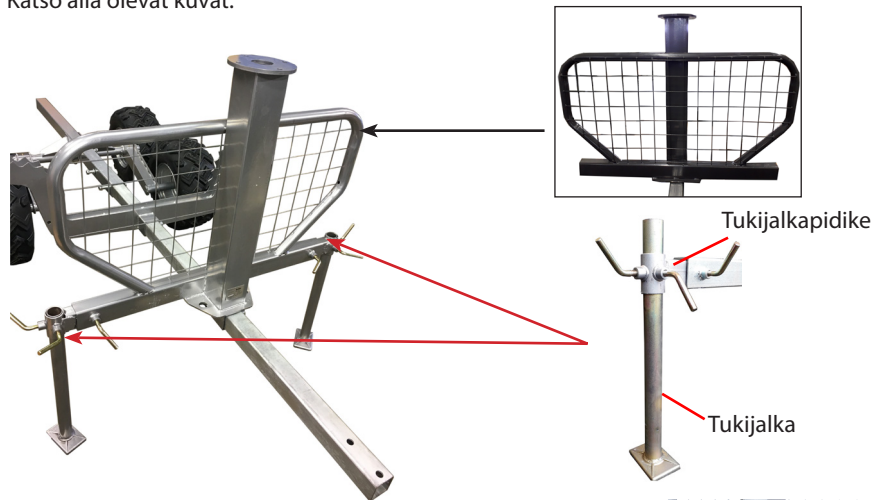
3. Asenna sitten vetopuomin sisäosa pääkannattimen ulompaan osaan.



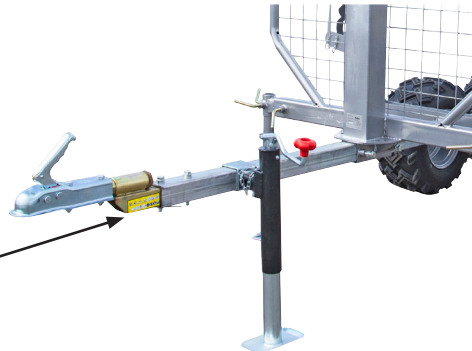
4. Pankko (etuosa) asennetaan ennen etulaitaa.



5. Asenna etulaita, tukijalkapidike ja tukijalat. Asennetaan etulaidan molemmin puolin. Katso alla olevat kuvat:



6. Asenna kuulaliitäntä sekä nostettava ja laskettava tukijalka. Kiristä kaikki pultit.



7. Asenna takapankko.

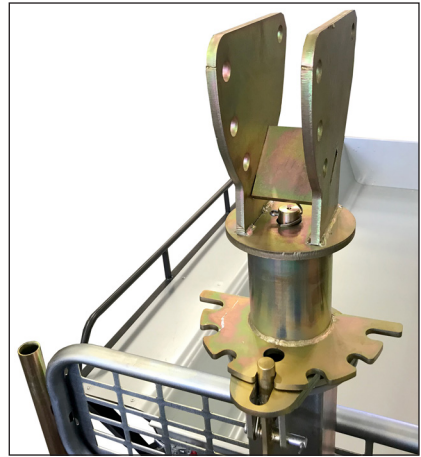
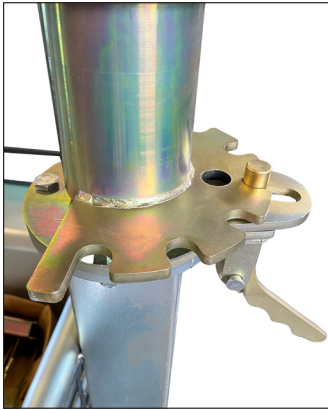


8. Asenna lava vaunun päälle.
Nosta lava varovasti vaunun
päälle ja varmista sokilla.

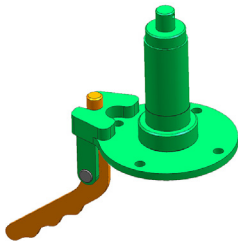
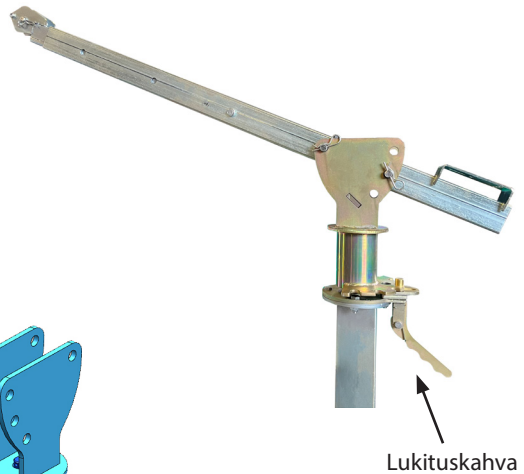


Takaluukku, lavan sisäpuolelta.

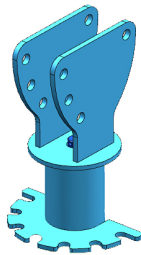
NOSTURIN ASENNUS



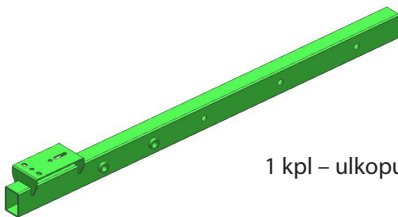
1. Asenna kiertopesä etulaitaan.
Kirstä kaikki pultit.
2. Asenna sitten nosturin pidike.
3. Asenna nosturin ulompi putki haluttuun kohtaan ja asenna sitten sisempi putki.



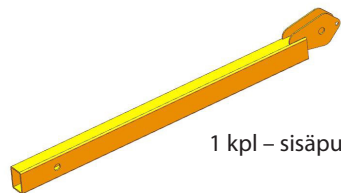
1 kpl – kiertopesä



1 kpl – nosturin pidike



1 kpl – ulkoputki



1 kpl – sisäputki

TUET



Tukia käytetään, kun lavaa ei ole asennettu.
Tuet asennetaan sokilla pankkoon eteen ja taakse.



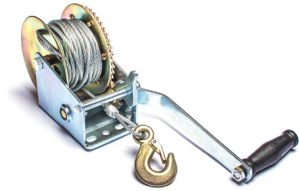
SUOSITUKSIA:

Lavan kippaamiseen tarvitaan vinssi, joka voi olla käsi- tai sähkökäyttöinen.

Tärkeää! Käytettävän vinssin vaijerin halkaisijan on oltava vähintään 4,5 mm.

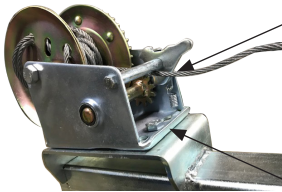
Vaijerin pituus: 10 m

Kapasiteetti jopa 630 kg



Tärkeää tietoa vinssistä! Vinssiä ei saa koskaan käyttää kuorman nostamiseen nostotyökaluna. Vinssi on tarkoitettu ainoastaan kuormien vetämiseen!

Vaunu on varustettu puomilla, joka on valmisteltu vinssiä varten. On tärkeää, että vinssi asennetaan oikein puomiin ja että kaikki kiinnityspultit on kiristetty.



TÄRKEÄÄ!

Varmista, että vaijeri kulkee oikein. Vaijerin tulee kulkea ohjaustapin alla kuvan osoittamalla tavalla.

TÄRKEÄÄ!

Tarkista pulttien kireys ennen käyttöä.

Vinssin turvallisuustiedot:

- Vinssiä ei saa käyttää kuormien, ihmisten tai eläinten nostamiseen.
- Vinssiä käytetään ainoastaan kuorman vetämiseen – ei nostamiseen!
- Älä koskaan ripusta koukkuja vaijerin ympärille, sillä se voi vahingoittaa vaijeria! Käytä silmukkaa.
- Vinssatessasi kuormaa kelaa hitaasti ylös, jotta vaijeri kiristyy. Ennen kuin jatkat vinssin käyttöä, tarkista kaikki vaijeriliitännät ja se, että koukku on kunnolla kiinni.
- Älä siirrä vaunua kuorman siirtämiseksi tai vetämiseksi, esim. kun vaijeri on asennettu tukkiin. Se voi ylikuormittaa vaijeria ja vaurioittaa vaijeria tai vinssiä.
- Pidä kädet ja muut kehonosat poissa rummun ja vaijerin luota vinssin käytön aikana.
- Varoitus! Huomioi vaaravyöhyke. Vain käyttäjä saa olla vinssin läheisyydessä se käytön aikana.
- Kun vinssiä käytetään lavalla, varmista, että koukku on asennettu oikein eikä se pääse irtomaan.
- Älä irrota vaijeria kuormitettuna.
- Tärkeää! Tarkista vaijerin kunto säännöllisesti. Vaurioitunutta vaijeria ei saa missään tapauksessa käyttää!
- Käytä henkilökohtaisia suojarusteita käyttäessäsi vinssiä. Käsineiden ja suojalasien käyttöä suositellaan!
- Vinssin minkään osan hitsaaminen on ehdottomasti kiellettyä. Hitsaaminen voi heikentää vinssiä ja aiheuttaa vahinkoa sekä ihmisille että omaisuudelle.
- Vapauta vaijeri vinssin käytön jälkeen.

LAVAN KIPPAAMISOHJEET:

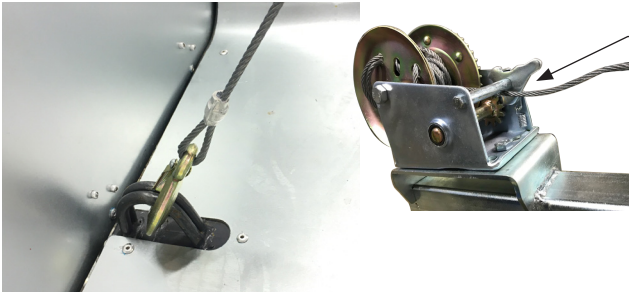
Jotta lava voidaan kipata, vaunu on varustettava vinsillä. Lisätietoja vinsistä on edellisellä sivulla.

Vaunun voi purkaa manuaalisesti tai kippaamalla lavan taaksepäin.

Noudata suurinta sallittua akselipainoa!

- **Tärkeää!** Jos lava puretaan kippaamalla, kuorma saa olla enintään 250 kg!
- Lastaa lava vain, kun vaunu on kiinnitetty ajoneuvoon ja pysäköity tasaiselle alustalle.
- Jaa kuorma tasaisesti koko lavapinnalle.
- Lastaa aina painoa kohden, älä tilavuutta kohden!
- **TÄRKEÄÄ!** Nosturin takana on oltava käyttäjä (lavan kippaava henkilö).
- Lavalla ei saa olla ihmisiä!

Varmista, että koukku on kiinnitetty lavan vetosilmukkaan – katso alla oleva kuva:



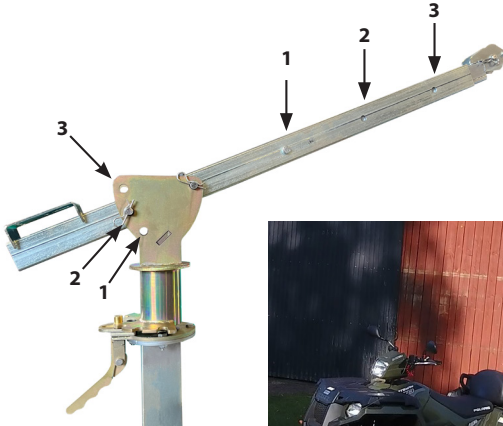
TÄRKEÄÄ!

Varmista ennen vinsin käyttöä, että vaijeri kulkee oikein. Vaijerin tulee kulkea ohjaustapin alla kuvan osoittamalla tavalla.

Kelaa hitaasti ylös, jotta vaijeri kiristyy. Tarkista, että koukku on kunnolla kiinni eikä pääse irtoamaan. Jatka vinsin kiertämistä, kunnes lava on oikeassa kulmassa.

Puomin korkeutta ja pituutta voidaan säätää kolmeen eri asentoon.

- Kelaa vinsivaijeria sisään varovasti varoen puristuksiin jäämistä.
- Tarkkaile aina vaijereita katkeamisen varalta!





HUOM! Ajoneuvo on varustettu tukisarjalla.

Vedä tukki vaunuun vinssin avulla.

VAROITUS! Älä koskaan ripusta koukkuja vaijerin ympärille, sillä se voi vahingoittaa vaijeria! Käytä silmukkaa.

- Vinssatessasi kuormaa kelaat hitaasti ylös, jotta vaijeri kiristyy. Ennen kuin jatkat vinssin käyttöä, tarkista kaikki vaijeriliitännät ja se, että koukku on kunnolla kiinni.
- Älä siirrä vaunua kuorman siirtämiseksi tai vetämiseksi, esim. kun vaijeri on asennettu tukkiin. Se voi ylikuormittaa vaijeria ja vaurioittaa vaijeria tai vinssiä.
- Suuntaa nosturi siihen suuntaan, johon vinssaat.
- Pidä kädet ja muut kehonosat poissa rummun ja vaijerin luota vinssin käytön aikana.
- Varoitusta! Huomioi vaaravyöhyke. Vain käyttäjä saa olla vinssin läheisyydessä se käytön aikana.

REKLAMAATIOLOMAKE

Kiitämme avustasi kertoessasi meille vioista, joita sinulle toimitetussa Kellfrin tuotteessa mahdollisesti on. Lue Kellfrin yleiset myyntiehdot ennen reklamaation tekemistä. Ne ovat joko luettelossamme, sivustollamme osoitteessa www.kellfri.fi tai tuotteen mukana mahdollisesti toimitetussa käyttöoppaassa. Käyttöoppaan voi myös ladata osoitteesta manual.kellfri.fi

Täytä tiedot seuraaviin kohtiin ja liitä mukaan tuotteen valokuva, josta vika ilmenee, jotta voimme käsitellä asiasi mahdollisimman hyvin. Jotta saisimme mahdollisimman hyvän käsityksen mahdollisesta viasta, pyydämme sinua ottamaan vähintään kolme kuvaa koneen/laitteen viallisesta osasta ja yhden kuvan tyyppikilvestä. (Huom! Muista liittää kuvat sähköpostiin, kun lähetät lomakkeen!)

Jos tuote on ostettu jälleenmyyjältä, ota ensin yhteyttä jälleenmyyjään.

Ostaja**:	Asiakasnumero**:
Osoite**:	Laskun numero:
Sähköposti**:	Puhelinnumero päivisin**:

Milloin tuote on toimitettu?	Milloin tuote on otettu käyttöön?	Toimiko tuote toimittaessa? KYLÄ EI
------------------------------	-----------------------------------	----------------------------------------

Tuotteen nimi/tuotenumero**:

Sarjanumero:

SY	KYLÄ
(11) Kuljetusvahinko*	
(09) Tuotereklamaatio*	
(04) Väärä tuote toimitettu	
(03) Väärä määrä	

SY	KYLÄ
(05) Väärä hinta	
(02) Väärä tilaus / palautus	
(99) Muu syy*	

* Täytä seuraava lomake
Pakollinen kenttä**

Vikakuvaus**:

Kuvaile tapahtumasarja, jolloin vika ilmeni:

Muuta:

Asiakkaan allekirjoitus:	Päiväys:
--------------------------	----------

Jälleenmyyjä täyttää

Jälleenmyyjä:	Laskun numero:
---------------	----------------

Allekirjoitus:	Päiväys:
----------------	----------

Kellfri

Lähetä reklamaatiolomake ja kuvat osoitteeseen:
Oy Kellfri AB
Huolto-osasto
Pieleslehdontie 2
41310 Leppävesi

Tai lähetä huollolle
sähköpostia
service@kellfri.fi

OY KELLFRI AB
Pieleslehdontie 2
41310 LEPPÄVESI

Puhelin +358 20 722 91 30
Faksi +358 20 722 9131
Web: www.kellfri.fi
Sähköposti: info@kellfri.fi
Julkaisu: 20201221

TAKUUEHDOT

Takuun voimassaoloaika

- Kellfri-takuu on voimassa 12 kuukautta ostopäivästä

Takuu korvaa

- Korvaus kattaa vaihto-osat todetun materiaali- tai valmistusvirheen johdosta.

Takuu ei korvaa

- Työkustannuksia
- Matkakustannuksia
- Konetta, jota ostaja on itse muuttanut/muutattanut.
- Mahdollisia koneen vahingoittumisesta aiheutuneita seurannaiskustannuksia.
- Koneen normaalista kulumisesta, puutteellisesta huollosta, käyttäjän kokemattomuudesta tai ei-alkuperäisten varaosien käytöstä aiheutuneita vahinkoja.
- Kuluvia osia, kuten letkuja, tiivisteitä, öljyjä ja hihnoja.

KONEEN EY-VAATIMUSTENMUKAISUUSVAKUUTUS, ALKUPERÄINEN



Direktiivin 2006/42/EY liitteen 2A mukaan
Oy Kellfri AB
Pieleslehdontie 2
41310 Leppävesi

Vakuuttaa täten, että alla mainittu kone

Nimi: 23-TV07PRO2

Tyyppi: Ammattitason kippi- ja metsävaunu mönkijälle

täyttää kaikki konedirektiivin 2006/42/EY sitä koskevat olennaiset vaatimukset.

on täytettävä konedirektiivin vaatimukset.

Kjell Johansson
Product Development Manager

ASIAKASPALVELU

Olet aina tervetullut esittämään näkökohtia tai kysymyksiä laitteistamme ja tuotteistamme. Oy Kellfri Ab kehittää jatkuvasti tuotteitaan ja pidättää siksi oikeuden tehdä muutoksia muun muassa rakenteeseen ja ulkonäköön ilmoittamatta siitä etukäteen.

Päivitetty viimeksi 14.6.2022

Kellfri

Oy Kellfri AB
Puhelin: +358 20 722 9130
Sähköposti: info@kellfri.fi