

Kellfri[®]

27-EA52 MAAPORA



LUE KÄYTTÖOHJE HUOLELLISESTI ENNEN TUOTTEEN KÄYTTÖNOTTOA!

ALKUPERÄINEN KÄYTTÖOHJE

JOHDANTO

Kiitos siitä, että valitsit Kellfri AB:n tuotteen. Seuraamalla yleisiä turvallisuusohjeita, käyttöohjetta ja tervettä järkeä tulette nauttimaan tuotteen käytöstä vuosikausia. Kellfrin laitteet ja tuotteet on tarkoitettu itsenäiselle tilalliselle, joka asettaa suuret vaatimukset toimivuuden suhteen.

TUOTETIEDOT

Bensiinikäyttöinen maapora tehokkaaseen reikien poraamiseen esim. pylväitä, jalustoja ja kasveja varten. Hintaan sisältyy 1 pora, ja voit valita poran halkaisijan seuraavista vaihtoehdoista: 80 mm, 100 mm, 200 mm tai 300 mm! 1 tai 2 käyttäjälle.

KÄYTTÖALUE

Kone on tarkoitettu maan poraamiseen, mutta sitä voi käyttää myös jään poraamiseen.

TEKNISET TIEDOT

TUOTE- NRO	27-EA52
Moottorikoko	52 cm ³
Teho	2,2 kW
Polttoainesäiliö	1200 ml
Poran halkaisija	80-300 mm
Poran pituus	800 mm
Paino	12 kg



MAAPORA



JÄÄPORA

Poran halkaisija	200 mm
Poran pituus	1000 mm

TURVALLISUUSTIETOJA

Ennen laitteen tai tuotteen käyttöön ottamista sinun on oman ja muiden turvallisuuden vuoksi luettava turvallisuustiedot ja käyttöopas siten, että ymmärrät niiden sisällön. Pidä aina turvallisuustiedot ja käyttöohje laitteen tai tuotteen käyttäjän helposti saatavilla. Muista, että on sekä omasi että muiden turvallisuuden kannalta hyväksi, että kertaat turvallisuustiedot silloin tällöin. Jos turvallisuustiedot tai käyttöohje vahingoittuvat tai katoavat, uuden voi tilata osoitteesta:

Kellfri AB, Munkatorpsgratan 6, 532 37 SKARA. Puh: 0046 (0)511-242 50

Turvallisuustiedot voi myös ladata Kellfrin kotisivulta: www.kellfri.se/FI

Älä käytä laitetta tai tuotetta, jos tunnet itsesi sairaaksi tai väsyneeksi tai olet nauttinut alkoholia. Älä myöskään, jos olet voimakkaiden lääkkeiden tai päihteiden vaikutuksen alainen. Noudata aina yleisiä liikennesääntöjä ja eläinsuojelumääräyksiä. Alle 15-vuotiaat henkilöt ja psyykkisesti sairaat henkilöt eivät saa käyttää laitetta.



TUOTETURVALLISUUSTIEDOT

- Lue ohjekirja huolella ennen koneen käyttöönottoa!
- Älä käytä moottoria suljetussa tilassa. Pakokaasuissa on hiilimonoksidia, joka on hengitetynä tappavaa. Ei sisäkäyttöön.
- Konetta saa käyttää vain tässä ohjekirjassa kuvatulla tavalla.
- Palovammariski kosketettaessa kuumiin pintoihin, kuten pakokaasujärjestelmään.
- Aja uutta konetta ensimmäiset tunnit hitaasti, ei nopeasti eikä täydellä kuormituksella.
- Vältä bensiinin/öljyn joutumista iholle. Jos niin kuitenkin käy, huuhtelee huolellisesti vedellä.
- Vältä bensiinihöyryjen sisäänhengittämistä tankkauksen yhteydessä. Kierrä säiliön korkki kunnolla kiinni.
- Älä säilytä polttoaineita tai muita räjähdysherkkiä aineita lähellä konetta käyttäessäsi. Säilytä polttoainetta ainoastaan tähän tarkoitukseen tarkoitetuissa säiliöissä.
- Tankkaus ei ole sallittua sisätiloissa eikä moottorin käydessä.
- Älä koskaan poistu koneen luota, kun moottori on käynnissä. Sammuta moottori, kun poistut työalteen luota, vaikka lyhyeksikin ajaksi.
- Ainoastaan koneen käyttäjä saa olla työn aikana koneen lähetyvillä.
- Älä käytä konetta, jos kaikkia suojia ei ole kiinnitetty oikein.
- Tarkista työskentelyalue ja puhdista se ennen työn aloittamista haitallisista esineistä, kuten suurista kivistä ja oksista, tapaturmien välttämiseksi.
- Älä käytä konetta, jos havaitset paljon tärinää, pysäytä kone heti ja tarkista huoltosuunnitelma.
- Älä muuta moottorin säätöjä ilman moottorin valmistajan lupaa. Moottorin kierros-luku ei saa koskaan ylittää kylttiin merkittyä arvoa.
- Älä käytä konetta huonolla säällä tai näkyvyyden ollessa huono esim. paksun sumun vuoksi.
- Ole varovainen työskennellessäsi lähellä maan alla kulkevia sähkökaapeleita. Arvioi työskentelyalue ennen työn aloittamista.



Koneen alkuperäistä rakennetta ei saa missään oloissa muuttaa ilman valmistajan lupaa. Luvattomat muutokset ja/tai lisävarusteet voivat aiheuttaa hengenvaarallisia vammoja tai kuoleman käyttäjälle tai muille.

Tärkeää!

OHJEET JA HÄTÄTILANTEET

Soita hätätilanteessa yleiseen hätänumeroon 112

Pidä matkapuhelin tai hätäpuhelin aina ulottuvilla, kun työskentelet yksin. Ensiapupakkauksen ja palonsammuttimen pitää olla helposti saatavilla kaiken työn, ylläpidon ja huollon aikana.

HENKILÖKOHTAINEN SUOJAVARUSTUS

Käytä aina sopivia vaatteita ja kenkiä. Älä käytä löysiä vaatteita tai koruja, kun työskentelet laitteella tai tuotteella. Sido pitkä tukka, kun työskentelet laitteella, jossa on pyöriviä osia. Käytä suojakäsineitä välttääksesi palovammariskin kosketuksesta kuumiin pintoihin, kuten pako-kaasujärjestelmään, sekä öljyn ja bensiinin pääsyn iholle. Moottorin ollessa käynnissä tulee käyttää kuulonsuojaimia.

YMPÄRISTÖ

Tarkista, että ympäristössä ei ole muita ihmisiä tai esineitä, ennen kuin kytket laitteen tai käytät sitä. Vakavien henkilövahinkojen riski. Ole erityisen tarkka jos alueella, jossa laitetta tai tuotetta käytetään tai säilytetään, on lapsia. Tarkista, ettei työskentelyalueella ole matalalla roikkuvia sähköjohtoja. Työskentele viettävässä maastossa ja ojien läheisyydessä varovasti. Työskentele aina yksin sellaisten laitteiden tai tuotteiden kanssa, jotka on tarkoitettu yksin käytettäväksi. Älä koskaan jätä roskia lojumaan työskentelyalueelle. Pidä työpinnat puhtaina. Ota laitteen vaaravyöhyke aina huomioon.









Lapsia on valvottava alueella.

VAARA!

VAROITUSTARRAT

Katso, että varoitustarrat ovat aina hyvin näkyvillä ja puhdista ne tarvittaessa. Älä ruiskuta painepesurilla suoraan kohti tarraa. Jos jokin osa, jossa on tarra, vaihdetaan tai tarra repeytyy tai muuten vahingoittuu, tilaa uudet tarrat.

SYMBOLI	SELITYS	PAIKKA
	Vaaravyöhyke 5 m	Koneen puoli
	Varoitus sinkoutumisesta	
	Pyörivät koneenosat	
	Oleskelukielto koneen luona	
	Lasten tapaturmariski	
	Laitteessa on CE-merkintä	

TOIMENPITEET ENNEN KÄYTTÖÄ

Lue turvallisuustiedot ja käyttöohje huolellisesti. Varmista, että ymmärrät turvallisuustiedot, käyttöohjeen ja varoitustarrat. Käytä käytön yhteydessä tervettä järkeä sekä sopivia henkilökohtaisia turvallisuusvarusteita. Tarkista aina käytettävän koneyhdistelmän suorituskyky. On tärkeää, että nämä sopivat yhteen tyydyttävällä tavalla. Näin varmistat laitteen tai tuotteen toiminnan ja omasi ja muiden turvallisuuden.

Tarkista aina laitteen tai tuotteen kunto ennen käyttöä. Korjaa tai vaihda vahingoittuneet tai kuluneet osat vahinkoriskien vähentämiseksi. Voitele liikkuvat osat ja tarkista, että kaikki pultit ja mutterit ovat tiukalla. Korjaa tarvittaessa.

Opettele ja paina mieleen oikea työtapo. Aloittelijan pitää käyttää laitetta hitaalla nopeudella, kunnes on oppinut sen toimintatavan. Käyttäjän/asiakkaan vastuulla on, että käyttäjä hallitsee tilanteen. Mikäli vaikuttaa siltä, että kone on käyttäjälleen vaarallinen, sitä ei pidä ottaa käyttöön.

- Täytä polttoainesäiliö. Varmista, että käytössä on oikea seos (25:1) bensiiniä ja 2-tahtiöljyä moottorin vaurioitumisen välttämiseksi.
- Tarkista työskentelyalue ennen työn aloittamista ja poista maassa olevat esineet, jotka saattaisivat aiheuttaa tapaturmia. Varmista, ettei porauspaikalla ole maahan upotettuja sähkökaapeleita tai vesijohtoja.
- Tarkista aina, ettei ilmasuodatin ole likainen tai tukossa, koska se lisäisi polttoaineenkulutusta.



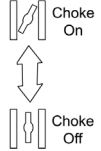
KÄYTTÖ

Vain henkilöt, jotka ymmärtävät turvallisuustietojen ja käyttöohjeen sisällön, saavat käsitellä laitetta tai tuotetta. Ole tarkka työskennellessäsi laitteen tai tuotteen kanssa ja käytä laitetta tai tuotetta vain käyttöohjeessa kuvattavalla tavalla. Työskentelyyn sellaisten laitteiden kanssa, joissa on liikkuvia osia, liittyy vaara puristuksiin joutumisesta. Työskentele varovasti sellaisten laitteiden kanssa, joissa on hydraulisia letkuja, sillä paineenalainen öljy voi läpäistä ihon. Hakeudu välittömästi lääkäriin, jos näin tapahtuu. Työskentele aina yksin sellaisten laitteiden kanssa, jotka on tarkoitettu yksin käytettäväksi. Ota laitteen vaaravyöhyke huomioon.

- Älä kiihdytä moottoria liian nopeasti, sillä se voisi aiheuttaa moottorin kulumista. Odota, kunnes moottori on saavuttanut oikean käyttölämpötilan, ennen kuin aloitat työskentelyn.
- Tämä porakone on tarkoitettu maan poraamiseen. Älä koskaan yritä porata kiinteää materiaalia, kuten puuta, kalliota tai metallia.
- Vältä useiden tuntien yhtämittaista työskentelyä, pidä silloin tällöin tauko. Näin voit välttää tärinästä johtuvat ns. valkoiset sormet.

MOOTTORIN KÄYNNISTÄMINEN

1. Täytä tankki tarvittaessa polttoaineella.
2. Laske poran kärki maahan käynnistystä varten.
3. Paina ryyppypumppua muutaman kerran, kunnes se täyttyy polttoaineella. Polttoaineen pitäisi myös näkyä läpinäkyvän polttoaineletkun läpi.
4. Käännä ryyppy "ON"-asentoon (käytetään vain kun moottori on kylmä)
5. Aseta käynnistys-/pysäytysnappi "ON"-asentoon
6. Pidä kone paikallaan, ja vedä sitten nopeasti rekyylikäynnistysnarusta. Toista vaiheita, kunnes moottori käynnistyy.
7. Jos moottori on saanut liikaa polttoainetta, irrota sytytystulppa ja kuivaa se puhtaalla liinalla. Aseta sytytystulppa takaisin paikalleen ja toista edellinen vaihe, ota tällä kertaa ryyppy pois päältä.
8. Käytä moottoria aina 3-5 minuutin ajan pienellä teholla sen lämmittämiseksi. Käännä ryyppy vähitellen takaisin OFF-asentoon.



MOOTTORIN SAMMUTTAMINEN

1. Päästä kaasu
2. Aseta käynnistys-/pysäytysnappi "OFF"-asentoon.
3. Älä sijoita konetta lähelle herkästi syttyviä materiaaleja, kun moottori on vielä lämmin.
4. Tyhjennä moottori polttoaineesta, jos konetta ei ole tarkoitettu käyttämään pitkään aikaan



Älä KOSKAAN koske terään moottorin käydessä!
Sammuta tapaturmien välttämiseksi aina moottori, ennen kuin SINÄ teet mitään koneen huoltotöitä.

Varoitus!

PORAN ASENNUS

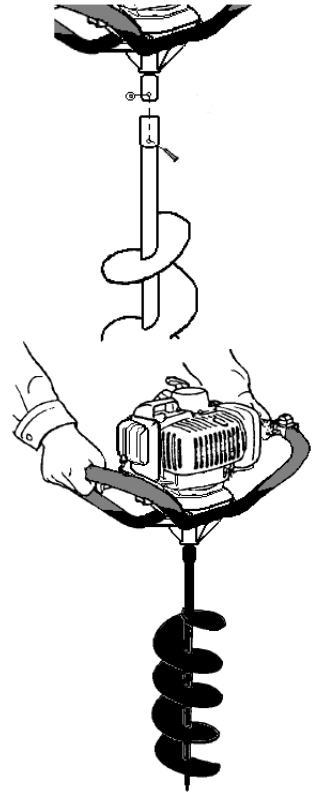
Liitä pora moottorin vetoakseliin, kiinnitä ja varmista pultilla ja mutterilla, kiristä.

PORAAMINEN

1. Pidä maaporasta kiinni molemmin käsin. Pidä poraa tukevasti paikallaan, niin ettet itse käänny mukana poran terän pyöriessä. Poraa voi käyttää myös kaksi henkilöä yhdessä, siten että kumpikin pitää kiinni omalta puoleltaan porakonetta. On tärkeää, että molemmat ymmärtävät turvallisuustiedot ja koneeseen liittyvät riskit tapaturmien välttämiseksi.

2. Aseta poran kärki kohtaan, johon haluat porata. Aloita poraaminen. Ole aina varovainen poraa käyttäessäsi. Sammuta moottori, jos pora tärisee voimakkaasti tai siitä kuuluu epätavallisia ääniä. Tarkista pora ja sen kärki.

3. Suunnittele aina työsi, pitkä yhtäjaksoinen poraaminen ilman taukoja väsyttää. Pidä porauksen aikana silloin tällöin taukoja.



Tärinäestöjärjestelmä varmistaa, ettet joudu alttiiksi niin sanotuille valkoisille sormille. Tarkista aina käsien ja sormien kunto huolellisesti, jos käytät tätä konetta jatkuvasti tai säännöllisesti. Käänny välittömästi lääkärin puoleen tarkempia tutkimuksia varten, jos huomaat käsissäsi tai sormissasi jotain epätavallista.

YLLÄPITO JA HUOLTO

Varmista, että laite on tukevasti pystyssä eikä ole vaarassa kaatua huollon aikana. Vaihda vahingoittuneet tai kuluneet osat vahinkoriskien vähentämiseksi. Tee ylläpito-, huolto- ja tarkistustyöt suositusten mukaisesti. Käytä vahinkoriskin pienentämiseksi ainoastaan varaosia, joiden suorituskyky vastaa alkuperäistä. Korjauksia ja sähkökytkentöjä saavat suorittaa vain pätevät henkilöt.

- Varmista, että kone on sammutettu eikä pääse käynnistymään, irrottamalla sytytystulpan hattu ennen huolto-/kunnossapitotöiden aloittamista.
- Varmista ennen töiden aloittamista, että moottori on jäähtynyt.
- Suorita huolto- ja kunnossapitotyöt hyvin tuuletetussa paikassa.
- Tupakointi ja avotulen tekeminen on kiellettyä koneen läheisyydessä. Bensiini syttyy helposti palamaan ja voi aiheuttaa loukkaantumisia.
- Tarkista ylläpito- ja huoltotöiden jälkeen, että kaikki pultit ja mutterit on kiristetty. Testaa kone aina ennen käytön aloittamista.
- Älä suihkuta vettä suoraan äänenvaimentimeen, pakokaasujärjestelmään ja suodattimeen, sillä vesi voi tunkeutua moottorin sisään ja aiheuttaa vakavia vaurioita.
- Älä koskaan käytä liikaista öljyä/polttoainetta, sillä se voi aiheuttaa vakavia vaurioita moottorissa.
- Tarkista aina käytettävä pora.

Varaosat: ota yhteys KELLFRIn huoltoon

KUNNOSSAPITO

TOIMENPIDE	ENNEN KÄYTTÖÄ	10 tunnin jälkeen	50 tunnin välein
Muttereiden ja pulttien tarkistus ja kiristys	X		
Ilmansuodattimen tarkistus ja puhdistus		X	
Tarkastus vuotojen varalta (polttoaineen ja öljyn)	X		
Koneen puhdistus	X		
Syl.pään muttereiden/pulttien tarkistus			X

KUNNOSSAPITO

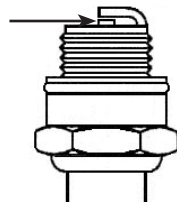
KOHTA	TOIMENPIDE	PÄIVITTÄIN	10 tunnin tai ensimmäisen käyttökuukauden jälkeen	50 tunnin välein/ 3 kuukauden välein
Ilmansuodatin	Tarkistus	X		
	Puhdistus			X
	Vaihto			
Sytytystulppa	Puhdistus			
	Vaihto			X

VIANMÄÄRITYS	SYY	TOIMENPIDE
Kone ei tahdo käynnistyä	<ul style="list-style-type: none"> • Polttoaineventtiili on suljettu • Polttoainesäiliö on tyhjä • Kuristusventtiili on auki • Sytytys on OFF-asennossa • Vettä polttoainejärjestelmässä • Huono sytytystulppa 	<ul style="list-style-type: none"> • Avaa venttiili • Täytä tankki polttoaineella • Sulje kuristusventtiili • Käännä sytytys ON-asentoon • Puhdista polttoainejärjestelmä ja täytä se uudella polttoaineella • Vaihda sytytystulppa
Heikko moottori	<ul style="list-style-type: none"> • Ilmansuodatin on tukossa. 	<ul style="list-style-type: none"> • Puhdista tai vaihda ilmansuodatin
Moottori sammuu täysin yllättäen	<ul style="list-style-type: none"> • Polttoaine on lopussa • Sytytystulppa on huono • Moottori ei saa polttoainetta 	<ul style="list-style-type: none"> • Tarkista polttoaineen taso, lisää tarvittaessa • Tarkista sytytystulppa, vaihda tarvittaessa • Tarkista polttoaineletku
Runsas värinä	<ul style="list-style-type: none"> • Viallinen tuuletin • Löysät pultit 	<ul style="list-style-type: none"> • Tarkista ja vaihda vialliset osat • Tarkista ja kiristä kaikki pultit

SYTYTYSTULPAN TARKISTUS, PUHDISTUS JA VAIHTO

1. Poista sytytystulpan hattu ja irrota sytytystulppa, käytä tulppa-avainta.
2. Puhdista sytytystulppa ja mittaa tulpan kärkiväli (elektrodien välinen etäisyys). Oikea etäisyys on 0,6 - 0,7 mm.

0,6 - 0,7 mm



3. Asenna sytytystulppa takaisin.

Jos vaihdat uuden sytytystulpan, kierrä uutta sytytystulppaa vielä 1/2 kierrosta kierrettyäsi sytytystulppaa käsin pohjaan asti.

Jos asennat vanhan sytytystulpan, kierrä tällöin 1/8 - 1/4 kierrosta lisää.

KULJETUS JA SÄILYTYS

Tarkista, että alueella ei ole henkilöitä tai esineitä kuljetuksen aikana. Ole erityisen varovainen kuljetuksen ja siirtämisen aikana. Varmista, että laite tai tuote on hyvin kiinnitetty ja että mahdolliset kuljetustuet on asennettu. Sijoita kuorma aina mahdollisimman matalalle. Ota vaaravyöhykkeet huomioon myös kuljetuksen ja siirtämisen aikana. Kuljetuksen aikana kukaan ei saa mennä roikkuvan kuorman alle. Kuljetukseen käytettävissä vaunuissa pitää olla toimivat jarrut.

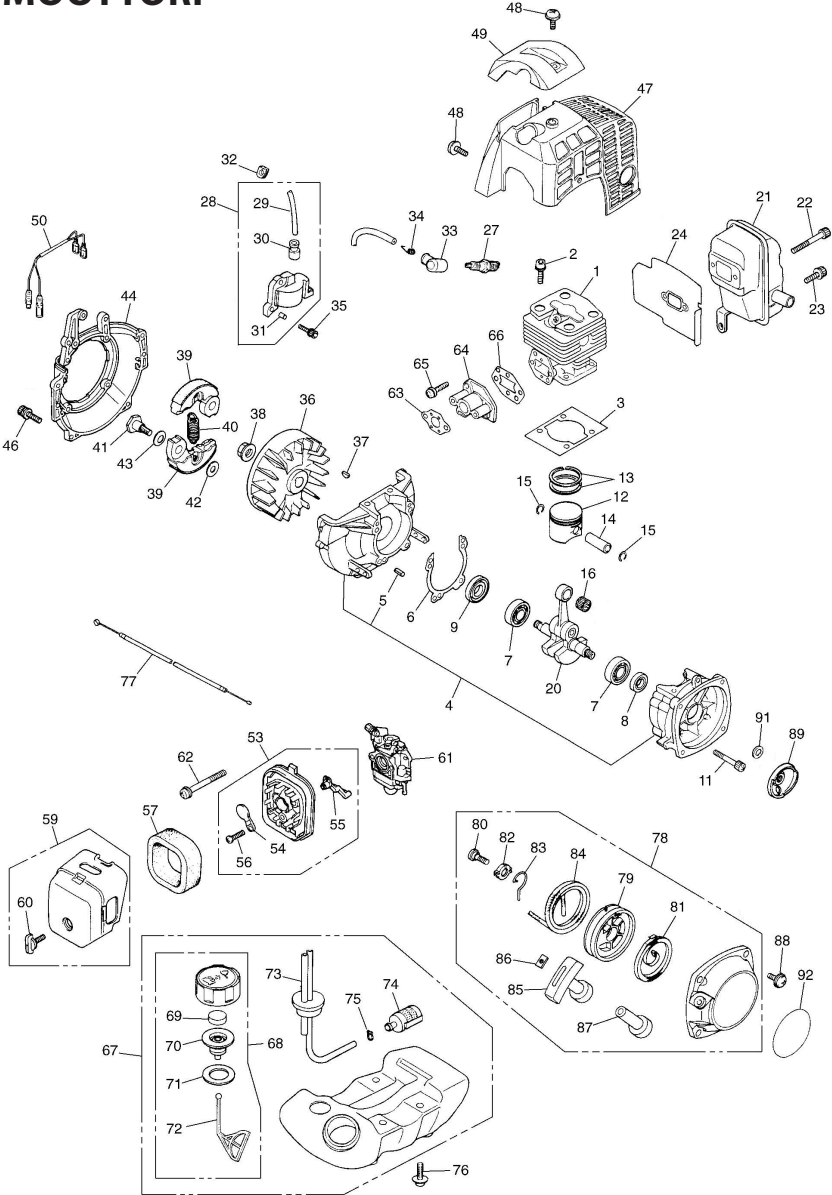
Säilytä laite tai tuote aina kuivassa paikassa mieluiten katon alla, kun sitä ei käytetä. Varmista, että laite tai tuote pysyy paikoillaan eikä ole vaarassa kaatua. Älä koskaan anna lasten leikkiä tuotteen säilytyspaikassa. Ota huomioon kaatumisvaara!

- Varmista, että polttoaine- ja öljysäiliöt ovat suljettuja kuljetuksen aikaisten vuotojen välttämiseksi.
- Laitteen on oltava puhdistettu ja huollettu ennen pitkää säilytystä.

KIERRÄTYS

Romutuksen yhteydessä laite pitää purkaa ja kuljettaa kunnan tarkoitukseen varaamaan paikkaan. Kysy lisätietoja kunnaltasi.

MOOTTORI



TAKUUEHDOT

Takuun voimassaoloaika - Kellfri-takuu on voimassa 12 kuukautta ostopäivästä

Takuu korvaa - Korvaus kattaa vaihto-osat todetun materiaali- tai valmistusvirheen johdosta.

Takuu ei korvaa

- Työkustannuksia
- Matkakustannuksia
- Koneita, jota ostaja on muuttanut/muutattanut.
- Mahdollisia koneen vahingoittumisesta aiheutuneita seurauskustannuksia.
- Vahinkoja, jotka johtuvat koneen normaalista kulumisesta, puutteellisesta huollosta, käyttäjän kokemattomuudesta tai muiden kuin alkuperäisten varaosien käytöstä.
- Kuluja osia kuten letkuja, tiivisteitä, öljyjä ja hihnoja.

KONEEN EY-VAATIMUSTENMUKAISUUSVAKUUTUS, ALKUPERÄINEN

Direktiivin 2006/42/EY liitteen 2A mukaan

Kellfri AB

Munkatorpsgatan 6

532 37 Skara, Sweden

vakuuttaa täten, että alla mainittu kone:

Nimi: Maapora

Tyyppi: 27-EA52

Täyttää kaikki konedirektiivin 2006/42/EY sisältämät, sitä koskevat vaatimukset.

Lisävarusteiden pitää täyttää konedirektiivin vaatimukset.



Tina Baudtler, apulaisjohtaja 20170428

Kellfri AB kehittää jatkuvasti tuotteitaan ja pidättää siksi oikeuden tehdä muutoksia muun muassa rakenteeseen ja ulkonäköön ilmoittamatta siitä etukäteen.

ASIAKASPALVELU

Olette aina tervetullut esittämään näkökohtia tai kysymyksiä laitteistamme ja tuotteistamme.

Oy Kellfri AB

Puhelin: +358 (0)207 229130

Faksi: +358 (0)207 229131

Sähköposti: info@kellfri.fi

