

LAPETEK

FI Kalusteisiin upotettava KÄYTTÖOHJE liesikupu Lapetek 400-X2

NÄIN KÄYTÄT LIESIKUPUA

Kuva 1

- A** - Valaisimen kytkin
B - Säätopellin ja huippuimurin pyörimisnopeuden säädin.

Toiminnot kuva 2.

- c** - Säätopelti kiinni, nopeus 1.
d - Säätopelti auki, nopeus 1.
e - Säätopelti auki, nopeus 2.
f - Säätopelti auki, nopeus 3.
g - Säätopelti kiinni, nopeus 3.

Liesituulettimen tai - kuvun alla ei saa liekittää ruokia. Jos liesituulettimen kanssa käytetään yhtä aikaa jotakin muuta kuin sähköenergiaa käyttävää laitetta kuten takkaa, kaminaa, kaasuliettä, puu/öljylämmittintä tms, on riittävän korvausilman tuonnista huoneeseen huolehdittava.

HUOLTO

Puhdistus

Liesikupu pinnat puhdistetaan astianpesuveteen kostutetulla rievulla. Suodatin suositellaan puhdistettavan pari kertaa kuukaudessa. Suodatin ja siipipyörä voidaan irrottaa puhdistuksen ajaksi.

Irroita suodatinkasetti painamalla takareunassa olevia säppejä,

Kuva 3 a. Suodatin voidaan pestä koneessa tai käsin. Käsin-pesua varten vapauta suodatinkangas pidikkeestään, **kuva 3 b.** Suodatin voidaan pestä koneessa tai käsin. Käsinpesua varten vapauta polyestersuodatin. Pese rasvasuodatin puristelemalla sitä lämpimässä pesuvedessä. Liesikupu sisäosa suositellaan pestävän pari kertaa vuodessa. Puhdista sisäpinnat kostealla rievulla. Suojarengas ja siipipyörä voidaan pestä koneessa tai käsin. Puhdistuksen jälkeen siipipyörä ja suojarengas painetaan paikoilleen, jonka jälkeen suodatinkasetti asetetaan paikalleen niin, että säpät kiinnittävät sen laitteeseen.

Varmista, että kaikki neljä säppiä kiinnittyvät.

Huolehdi tuulettimen säännöllisestä puhdistuksesta. Mikäli siitä ei huolehdi, saattaa sinne kerääntynyt rasva aiheuttaa palovaaran.

Loisteputken vaihto

Lampunlasi irroitetaan painamalla säppiä lasin suuntaisesti, **kuva 4.** Nyt loisteputki on vaihdettavissa.

MIKÄLI LIESIKUPU EI TOIMI/Huolto

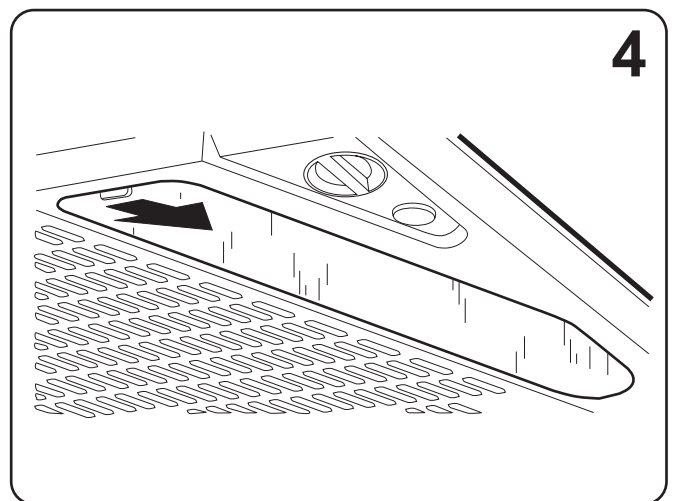
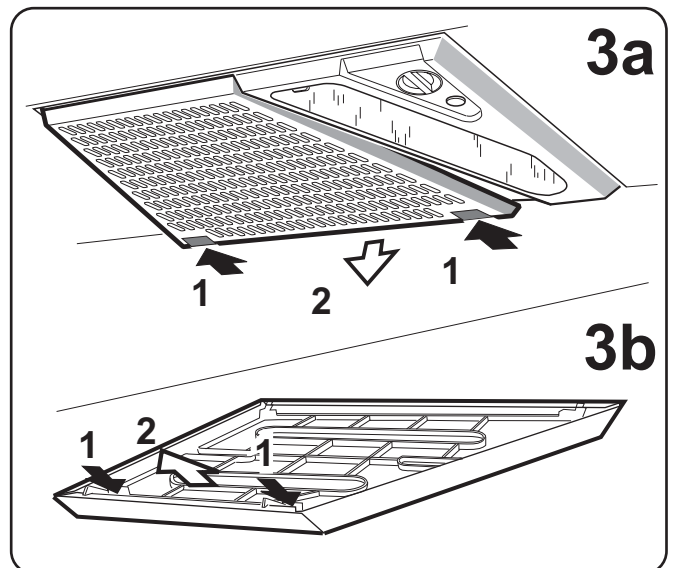
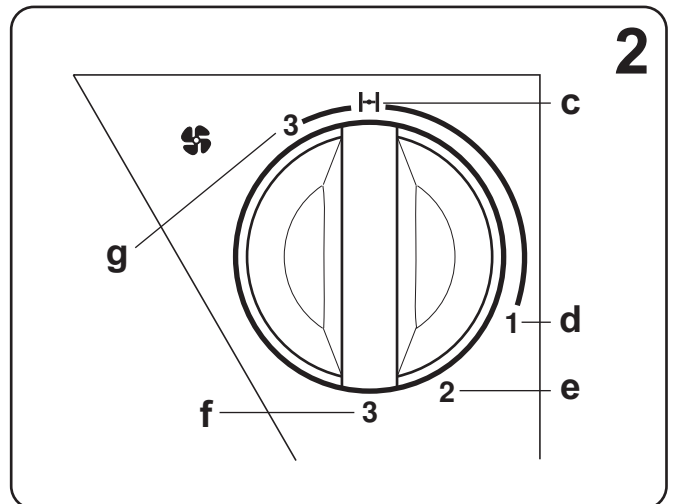
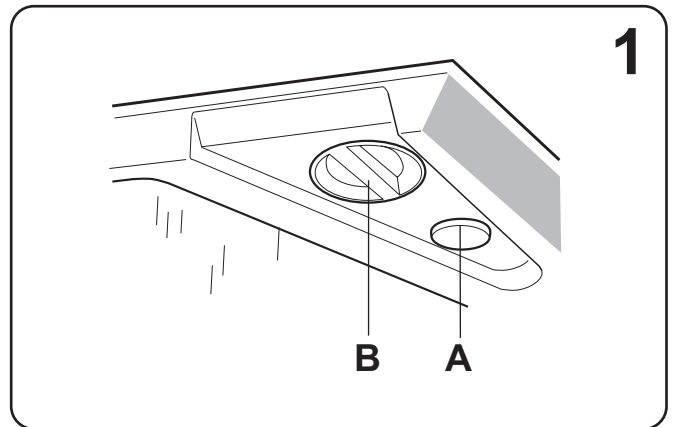
Tarkista, että sulake on ehyt. Mikäli kupu ei toimi tarkistamisistasi huolimatta, ota yhteys lähimpään kodinkonehuoltoliikkeeseen tai

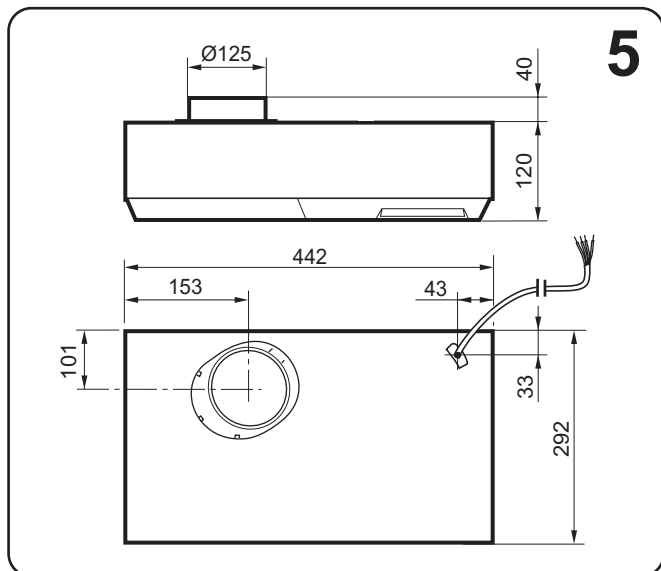
Oy Lapetek, Helsinki , puh. 09-2511 0341

Huom! Jos huippuimuri ei toimi, ota yhteys sen toimittajaan.

TAKUU

Valmistaja antaa laitteelle 1 vuoden takuun ostopäivästä lukien mahdollisten raaka-aine- ja valmistusvirheiden varalta. Säilytä ostokuitti.





5

TEKNISET TIEDOT

Mitat: katso kuva 5.
 Sähköliitäntä: 230 V, suojamaatettu
 Valaistus: Loisteputki 11 W, kanta G 23
 Max liitäntäteho: 300 W (230 V jännitteellä)
 Ulostulojännite muuntajalta: 100 ja 130 V

ASENNUS

Poistoilman ulosjohtamisessa on noudatettava viranomaisten määräyksiä. Liesituuletinta ei saa liittää sellaiseen savuhormiin, jota käytetään myös muiden savukaasujen poistoon (esim. puu/öljylämmitin, kaasuoilykamina jne.)

Liitäntäkaulusen asennus

Liitäntäkaulus toimitetaan liesikuvun mukana. Aseta säätöpellin akseli **A** renkaaseen säätöpellin kannen alle (kuva 6). Katso, että lukitsimet **B** tulevat peltireunan alle.

Tällöin kaulus lukkiutuu paikalleen.

Tuuletin asennetaan yläkaappiin asennuskehikon avulla, kuva 7. Tee 453 x 298 mm aukko. Aseta asennuskehikko paikalleen aukkoon, kiinnitä kehikko neljällä ruuvilla.

Työnnä sitten tuuletin ylös, kunnes se napsahtaa paikalleen.

Tuulettimen ja liedan välisen etäisyyden tulee olla vähintään 45 cm. Kaasuliedellä vähintään 65 cm. Sähköliitäntää varten tuulettimessa on maattetulla pistotulpalla varustettu liitosjohto.

Huom! Käytettäessä hormisarjaa tulee sen olla sopivan pituinen ja soraan kauluksessa, kuva 8.

Sähköliitäntä

Liitäntä on suoritettava kiinteästi. Huippumuri tulee varustaa 2-napaisella kytkimellä.

Asennuksen saa suorittaa ainoastaan asennusoikeudet omaava henkilö.

Säätö

Katso erillinen ohje.

Tuulettimen irroitus, kuva 9.

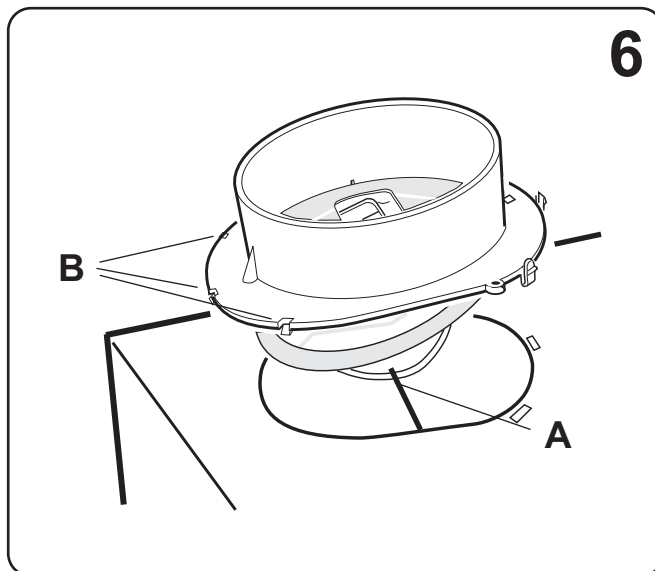
Työnnä irroituslevyt (1 ja 2) ylös, tuulettimen ja asennuskehikon väliin siten, että kiinnitysrousset (3) irrottavat. Vedä tuuletin alas asennuskehikosta (4).

TARVIKKEET

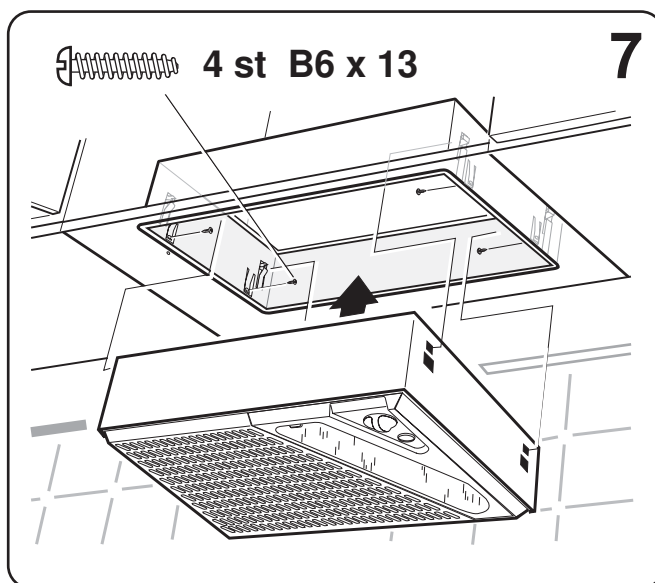
Hormisarja kanavaan liittämistä varten.

Lisävarusteiden mukana on omat asennusohjeet.

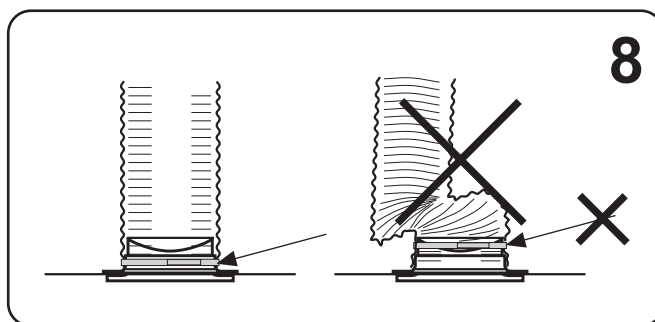
VALMISTAJA: Futurum AB, Ruotsi



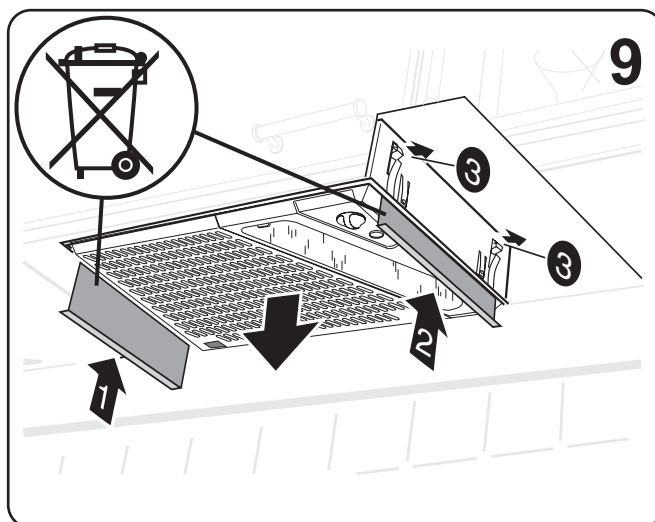
6



7



8



9

LAPETEK



BRUKSANVISNING

Inbyggadskåpa Lapetek 400-X2

SÅ HÄR ANVÄNDS SPISKÅPAN

Fig. 1

- A - Tryckknapp för belysning
- B - Vred för spjäll samt reglering av hastighet på fläkten.

Funktion vredet fig. 2

- c - Stängt spjäll, hastighet 1
- d - Öppet spjäll, hastighet 1
- e - Öppet spjäll, hastighet 2
- f - Öppet spjäll, hastighet 3
- g - Stängt spjäll, hastighet 3

Att flambära under spisfläkten/spiskåpan är inte tillåtet. Tillräckligt med luft måste tillföras rummet när spisfläkten/spiskåpan används samtidigt med produkter som använder annan energi, än el-energi tex gasspis, gas/braskaminer, ved/oljepannor etc.

SKÖTSEL

Rengöring

Spiskåpan torkas av med våt trasa och diskmedel. Filtret bör rengöras ca 2 gånger i månaden vid normal användning.

Lossa filterkassetten genom att trycka in snäppena i bakkant, **fig 3 a**. Tag isär filtret och avlägsna filterduken genom att lossa filterhållaren, **fig 3 b**. Blötlägg filterduken och filterplåten i varmt vatten blandat med diskmedel. Filterkassetten kan även diskas i maskin.

Någon gång per år bör spisfläkten rengöras invändigt. Torka invändigt med våt trasa och diskmedel.

Sätt tillbaka filterplåten och tryck upp så att den låser fast i snäppena. Se till att samtliga fyra snäppen låser fast.

Risken för brandspridning ökar om spisfläkten/spiskåpan inte rengörs så ofta som anges.

Byte av lysrör

Lampglaset lossas genom att snäppet trycks i pilens riktning, **fig. 4**. Lysröret är nu åtkomligt för byte. (Lysrör sockel G 23)

OM SPISKÅPAN INTE FUNGERAR

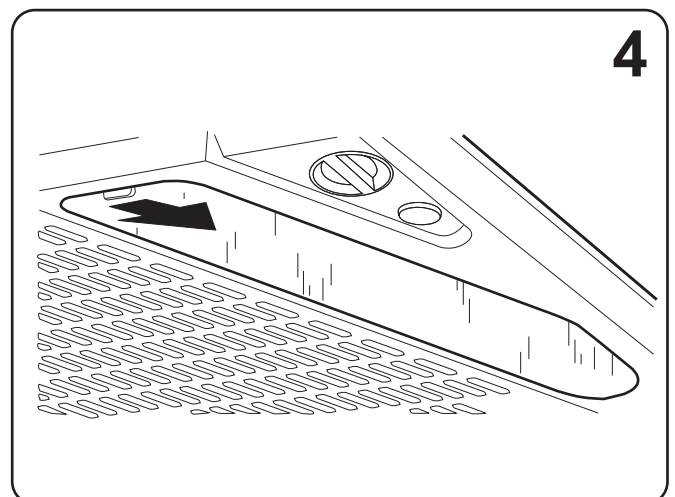
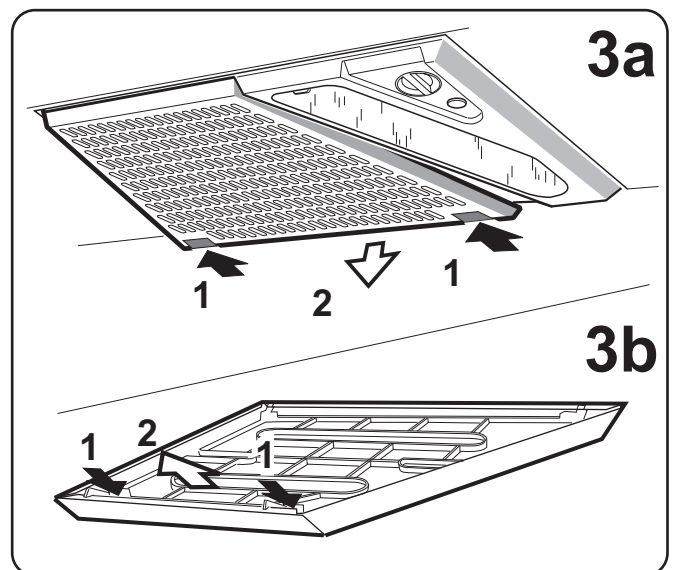
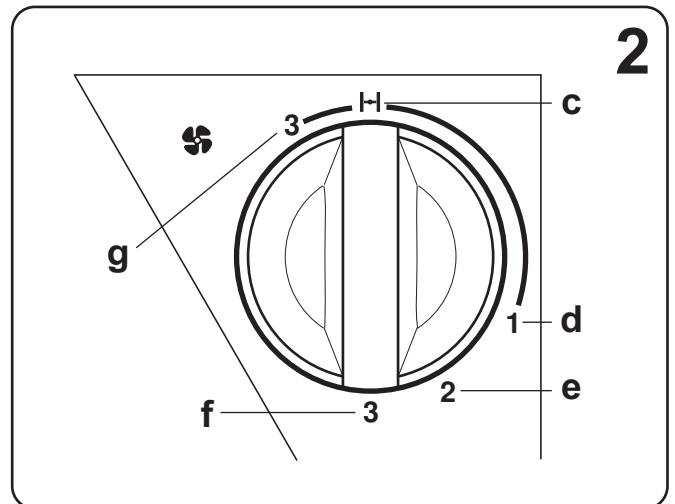
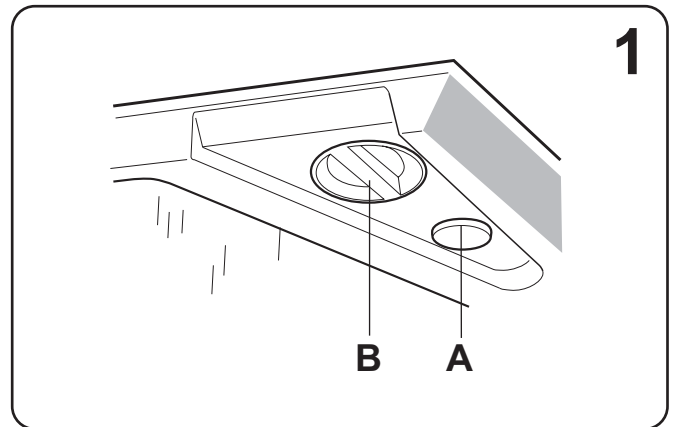
Service

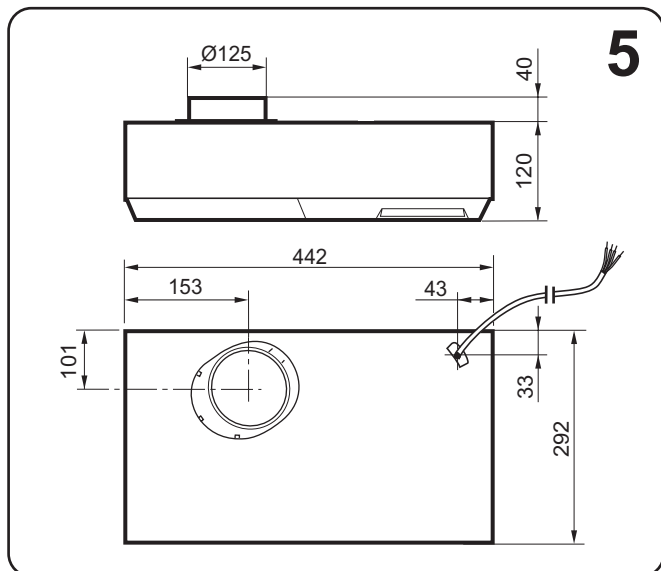
Kontrollera att säkringen är hel.

Ring: **Oy Lapetek, Helsingfors tel. 09-2511 0341**

OBS! Om takfläkten inte fungerar, tala med leverantören av denna.

Produkten omfattas av gällande EHL-bestämmelser.





TEKNISKA UPPGIFTER

Mått: **se fig. 5**
 Elanslutning: 230 V ~ med skyddsjord.
 Belysning: Lysrör sockel G 23, 11 W
 Max anslutningseffekt: 300 W vid 230 V.
 Utgående spänning från transformator: 100 och 130 V

INSTALLATION

Avledning av utblåsningsluften skall utföras i enlighet med föreskrifter utfärdade av berörd myndighet. (Boverket).

Utblåsningsluften får inte ledas in i rökkanal som används för avledning av rökgaser från tex gas/braskaminer, ved/oljepannor etc.

Montering anslutningsstos med spjäll

Utluftdonet levereras inuti spiskåpan. Spjällaxeln **A** placeras i ögla under spjäll-locket, **fig 6**. Se till så att klackarna **B** hamnar under plåtkanten. Donet snäpper fast.

Montering

Kåpan monteras i överskåp med hjälp av Inbyggnadsram, **fig 7**. Tag upp ett hål 453 x 298 mm. Placera inbyggnadsramen i hålet, skruva fast med 4 st skruvar. Tryck sedan upp kåpan i ramen tills den snäpper fast.

Avståndet mellan spis och kåpa måste vara minst 45 cm.

Vid gasspis ökas avståndet till 65 cm.

OBS! Vid montering med anslutnings slang, måste slangen monteras sträckt närmast stosen, **fig 8**.

Elektrisk installation

Anslutningen skall göras fast och fläkten måste föregås av en allpolig brytare. Vid elanslutning med snabbkopplingsdon skall fläkten placeras invid spiskåpan. Installationen skall utföras av behörig fackman.

Injustering

Se separat anvisning

Demontering, fig 9.

Tryck upp demonteringsplåtarna (**1 och 2**) mellan kåpan och upphängningsramen, så att fjädrarna (**3**) frigörs. Dra ner fläkten från upphängningsramen (**4**).

TILLBEHÖR

Trumsats för anslutning till imkanal.

Anvisning för montering av trumsats medföljer den.

