



## Käyttöohjekirja

F-MO062W/82W Mono

F-NA062W Naval

FI



KYSYMYKSIÄ? ONGELMIA? PUUTTUVIA OSIA? Yleisimpien kysymysten, käyttöohjeiden, videoiden ja varaosien osalta, vieraile [www.the-mspa.com/support](http://www.the-mspa.com/support)

Älä palauta viallista tai rikkoutunutta tuotetta jälleenmyyjälle, ennen kuin olet ollut yhteydessä maahantuojaan. Maahantuoja vastaa jälkimarkkinoinnista ja neuvonnasta.

MSpa:n jatkuvan tuotekehitysprosessin vuoksi MSpa pidättää oikeuden muuttaa tuotteidensa ominaisuuksia sekä ulkonäköä, mikä saattaa aiheuttaa päivityksiä käyttöohjeeseen ilman erillistä ilmoitusta.



# ASTU MSPA:N MAAILMAAN

---

Tervetuloa ja onneksi olkoon hankinnastasi,

Kiitos että valitsit ylellisen MSpa:n ja luottamuksen tuotemerkkiämme kohtaan. Toivomme, että tulet nauttimaan MSpa-altaastasi ja sen tuomista hemmotteluhetkistä vuosia.

Olemme laatineet sinulle tämän käyttöoppaan opastaaksemme sinua ensimmäisessä MSpa-kokemuksessasi.

Lue tämä käyttöopas huolella läpi ennen ensimmäistä käyttökertaa.

Nautinnollisia hetkiä MSpa:n parissa!



Viralliset MSpa-kotisivut



MSpa-asennusvideot



MSpa-takuurekisteröinti



MSpa Ohjekirja  
(Monikielinen)

## SISÄLTÖ

---

TURVALLISUUSVAROTOIMET.....	3
MALLIKOHTAISET TUOTE-ERITTELYT.....	7
POREALTAAN YLEISKATSAUS.....	7
ENSIKÄYTTÖ JA ASENNUSVALMISTELUT.....	8
ALTAAN ASENNUS.....	9
YHDISTETTY OHJAUSPANEELI.....	11
VESIHUOLTO JA KEMIKAALIT.....	13
TYHJENNYS, PUHDISTUS JA VARASTOINTI.....	14
TUOTTEEN HÄVITTÄMINEN JA KIERRÄTYS.....	16
ONGELMAN RATKAISU.....	16
TAKUU JA TAKUUASIOIDEN HOITO.....	18

# TURVALLISUUSVAROTOIMET

---

Noudata alla olevia turvallisuusvarotoimia oman ja tuotteen turvallisuuden vuoksi. Näiden ohjeiden laiminlyönti voi aiheuttaa vakavan loukkaantumisen, omaisuusvahingon tai kuoleman. Virheellinen asennus ja ohjeidenvastainen käyttö mitätöi takuun.

## **VARMISTA, ETTÄ LUET, YMMÄRRÄT JA NOUDATAT KAIKKIA OHJEITA SÄILYTÄ TÄMÄ KÄYTTÖOHJE TULEVAISUUDEN VARALLE**

### VAARA

- Tapaturmaisen hukkumisen riski. Lasten asiattoman pääsyn estämiseksi tulee noudattaa erityistä tarkkaavaisuutta.
- Hukkumisen riski. Ammeen kantta tulee tutkia säännöllisesti vuotojen, ennenaikaisen kulumisen, repeytymien, vaurioiden tai muun heikkenemisen havaitsemiseksi. Kulunutta tai vaurioitunutta kantta ei tule käyttää, sillä se ei takaa riittävää suojaustasoa, jolla lapsen valvottoman pääsy ammeeseen estetään.
- Hukkumisen riski. Lukitse aina ammeen kansi jokaisen käyttökerran jälkeen.
- Loukkaantumisen riski. Tämän ammeen imuhelat on mitoitettu niin, että ne sopivat juuri tiettyyn pumpun tuottamaan veden virtaukseen. Älä koskaan käytä ammetta, jos imuhelat ovat rikkoutuneet tai hukassa. Älä koskaan korvaa imuhelaa sopimattomalla kappaleella.
- Loukkaantumisen riski. Jos virtajohto on vioittunut, se on vaaran välttämiseksi annettava valmistajan, sen huoltoedustajan tai pätevän sähkömiehen vaihdettavaksi.
- Sähköiskun vaara. Älä salli elektronisten laitteiden, kuten valojen, puhelinten, radioiden tai televisioiden käyttöä alle 1.5 m (5 jalkaa) etäisyydellä ammeesta.
- Sähköiskun vaara. Älä käytä ammetta, jos sataa, ukkostaa tai salamoii.

### VAARA

- Vähentääksesi sähköiskun riskiä, älä käytä jatkojohtoa, ajastimia, adaptoreita tai muuntajaa yhdistääksesi laitteen sähköverkkoon; varmista, että pistorasia on maadoitettu ja oikein sijoitettu.
- Porealtaan virransyöttö tulee olla johdettu maadoitetusta pistorasiasta sähköjohdolla, jossa on vikavirtakytkin, joka katkaisee virran 10 mA:ssa.
- Maadoitettu laite voidaan kytkeä vain suoraan maadoitettuun, kiinteäjohtoiseen pistorasiaan.
- Sähköisiä laitteita, joiden jännite ylittää 12 V, ei saa käyttää porealtaan läheisyydessä.
- Osat, jotka sisältävät sähkökomponentteja, lukuun ottamatta altaan kauko-ohjauslaitteita, tulee sijoittaa tai säätää niin, etteivät ne voi pudota ammeeseen.
- Sähköisten kytkentöjen tulee täyttää paikalliset vaatimukset.
- Johdollista kauko-ohjainta tulee säilyttää asianmukaisesti sille varatussa sivutaskussa, kun kauko-ohjain ei ole käytössä.
- Tätä laitetta ei ole tarkoitettu ilman opastusta ja valvontaa lapsille tai henkilöille, joilla on vajavaiset fyysiset tai henkiset voimavarat. Lapset eivät saa leikkiä laitteella, eivätkä suorittaa mitään puhdistus- tai huoltotoimenpiteitä ilman aikuisen valvontaa.
- Vähentääksesi loukkaantumisen riskiä pidä lapset pois tämän tuotteen luota, ellei heitä valvota tarkasti koko ajan.
- Vähentääksesi lapsen hukkumisriskiä, valvo lapsia koko ajan. Sulje ja lukitse amme jokaisen käyttökerran jälkeen.
- Varmista, että porealtaan sijoituspaikka kestää porealtaan kokonaispainon veden ja käyttäjien kanssa.
- Porealtaiden mallikohtaiset kokonaispainot veden kanssa löytyvät käyttöohjeesta.
- Huolehdi, että porealtaan ympäristö on sellainen, ettei se vaurioidu mahdollisessa ylivuototilanteessa.

- Huomioi seuraavat seikat vähentääksesi loukkaantumiseriskiä:
  - a) Matalammat veden lämpötilat ovat suositeltuja pienille lapsille ja silloin, kun ammeen käyttöaika ylittää 10 minuuttia. Välttääksesi mahdollisen lämpöhalvauksen (lämpöstressi) ilmenemistä on suositeltavaa, että ammeen keskimääräinen veden lämpötila ei ylitä 40°C (104°F). Ota huomioon, että miellyttävä lämpötila-alue käytön aikana voi olla alhaisempi kuin suurin turvallinen lämpötila.
  - b) Koska liian korkeat veden lämpötilat saattavat aiheuttaa sikiövaurioita raskauden varhaisina kuukausina, tulee raskaana olevan tai mahdollisesti raskaana olevan naisen rajoittaa ammeen veden lämpötilaa 38°C asteeseen (100°F).
  - c) Tarkista aina veden lämpötila erillisellä lämpömittarilla ennen altaaseen menoa. Veden todellinen lämpötila voi poiketa ohjauspaneelin ilmoittamasta tasosta, johtuen vaihtelevista olosuhteista, kuten auringonpaisteesta.
  - d) Alkoholin, huumeiden tai lääkkeiden käyttö ennen kylpemistä tai sen aikana saattaa johtaa tiedottomuuteen, jolloin hukkumisriski kasvaa
  - e) Alkoholin huumeiden tai lääkkeiden käyttö voi selvästi lisätä lämpöhalvauksen riskiä altaassa.
  - f) Lämpöhalvauksen seurauksia ja oireita voidaan kuvata seuraavasti: lämpöhalvaus (hyperthermia) ilmenee, kun ruumiin sisäinen lämpötila saavuttaa muutaman asteen normaalia 37 °C asteen lämpötilaa korkeamman tilan. Lämpöhalvauksen oireisiin kuuluvat kehon sisäisen lämpötilan nousun lisäksi huimaus, uupumus, uneliaisuus ja pyörtyminen. Lämpöhalvauksen vaikutuksia ovat lämmön havaitsemisen vaikeus ja vaikeus tunnistaa ammeesta poistumisen tarvetta, tiedottomuus uhkaavista vaaroista, sikiövauriot raskaana oleville naisille, fyysinen kyvyttömyys poistua ammeesta sekä tiedottomuus, joka voi aiheuttaa hukkumisvaaran.
  - g) Ylipainoisten henkilöiden tai henkilöiden, joilla on sydänsairauksia, matala tai korkea verenpaine, verenkiertojärjestelmäongelmia tai diabetes, tulee konsultoida lääkäriä ennen porealtaan käyttöä.
  - h) Lääkitystä käyttävien henkilöiden tulee konsultoida lääkäriä ennen ammeenkäyttöä, sillä jotkut lääkkeet saattavat aiheuttaa uneliaisuutta tai vaikuttaa sydämen toimintaan, verenpaineeseen tai verenkiertoon.
  - i) Varmista aina ennen porealtaan käyttöä lupa lääkäriltä, jos olet raskaana, jos sinulla on diabetes, huono terveydentila tai olet lääkityksessä.
- Tartuntatautia sairastavien henkilöiden ei tule käyttää allasta.
- Välttääksesi loukkaantumisen toimi huolella mennessäsi ammeeseen tai poistuessasi sieltä.
- Veden lämpötila, joka ylittää 40°C, voi vaarantaa terveyden.
- Älä koskaan käytä ammetta yksin, äläkä koskaan anna muiden käyttää allasta yksin.
- Älä käytä allasta heti rasittavan kuntoharjoituksen jälkeen.
- Altaan lämpö yhdessä alkoholin, huumeiden tai lääkityksen kanssa voi aiheuttaa tajuttomuutta.
- Poistu ammeesta välittömästi, jos tunnet olosi epämukavaksi, huimaavaksi tai uneliaaksi. Altaan lämpö voi aiheuttaa lämpöhalvauksen ja tajuttomuutta.
- Välttääksesi jäätyminen mahdollisesti tuottamat vauriot, ei allasta saa päästää jäähtymään alle 0°C asteen lämpötiloihin (32°F), mikäli altaassa on vielä vettä. On hyödyllistä sijoittaa MSpa-lämmöneristysmatto (myydään erikseen) altaan ja maan väliin. Samanlaista vaahtomuovista tai muusta materiaalista tehtyä lämmöneristysominaisuudella varustettua kappaletta voidaan myös käyttää. Älä käynnistä poreallasta, jos vesi on jäässä.
- Älä kaada porealtaaseen yli 40°C vettä.
- Irrota laite aina verkkovirrasta ennen sen käytöstä poistamista, puhdistamista, huoltoa tai mitään säätöjä.
- Älä koskaan hypy tai sukella ammeeseen.
- Minkään sähkölaitteen osa ei saa sijaita porealtaan yläpuolella käytön aikana.
- Älä kätke sähköjohtoa. Sijoita johto paikkaan, jossa se ei vaurioidu ruohonleikkurista, pensastrimmeristä tai muustakaan välineestä.
- Älä tartu sähköjohtoon äläkä yritä kytkeä töpseliä tai irrottaa sitä ollessasi vedessä tai kun kätesi ovat märät.
- Älä käytä allasta, jos se on vaurioitunut ja/tai jos siinä on minkäänlaisia toimintahäiriöitä.
- Mikäli poreallas tarvitsee huoltoapua, ota yhteyttä suoraan maahantuojaan, saadaksesi lisäohjeita.
- Pidä kaikki lemmikit ja muut eläimet poissa porealtaasta ja suojaa poreallas aina, kun sitä ei käytetä.
- Älä lisää kylpyöljyä tai kylpysuolaa porealtaan veteen.

- Vältä kaikissa tilanteissa pääsi laittamista veden alle. Käyttäjän itse suorittama UVC säteilijän vaihto on ehdottomasti kielletty!
- Vältä kylpyveden nielemistä.
- Altaan koneiston sisässä on mikro-organismeja eliminoiva UVC-säteilytoiminto. Mikäli UVC-toiminto tarvitsee huoltoa/korjausta, ota aina yhteys suoraan maahantuojaan. Laitteen epätarkoituksenmukainen käyttö tai suojakotelon vaurioituminen saattaa aiheuttaa vaarallisen UVC-säteilyn karkaamista. UVC-säteily saattaa pieninäkin annoksina aiheuttaa haittoja silmille ja iholle.

**VAROITUS: Älä käytä UVC säteilijää kun se on irrotettu laitteesta tai jos laite on ilmeisesti viallinen!**

- Ota yhteys ammattilaisiin tai paikallisiin viranomaisiin noudattaaksesi paikallisia lakeja ja asetuksia koskien lapsiturvallisia aituksia, turvaesteitä, valaistusta ja muita turvallisuusvaatimuksia!

## ▲ HUOMIO

- Yleensä on suositeltavaa tyhjentää ja täyttää allas uudelleen puhtaalla vedellä 3 – 5 päivän välein. Vaihda kylpykelvoton vesi pikimmiten tai käytä veden puhdistukseen asianmukaisia vedenhoitokemikaaleja. Asianmukaisella vedenhoidolla voidaan pidentää vedenvaihtoväliä.
- Lisää aina vedenhoitokemikaaleja veteen, älä koskaan vettä kemikaaleihin. Veden lisääminen kemikaaleihin saattaa aiheuttaa vaarallista kemikaalien höyrystymistä tai voimakkaita reaktioita
- Käytä vedenhoitokemikaaleja aina valmistajan ohjeiden mukaisesti.
- Älä jätä poreallasta alle 4°C asteen lämpötilaan, jos lämmitin ei ole käynnissä.
- Varo liukastumista märällä pinnalla. Astu porealtaaseen ja poistu sieltä aina hitaasti ja varovasti. Ole erityisen varovainen, jos lattia on märkä.
- Vältä pumpun vaurioita käyttämällä poreallasta ainoastaan silloin, kun veden täyttöpinta on minimi- ja maksimiarvojen välissä.
- Amme tulee sijoittaa vain paikkaan, joka täyttää lattian kantokyvyn vaatimukset ja joka on tasainen.
- Älä jätä ammetta tyhjäksi liian pitkäksi aikaa. Tyhjä amme täysin ja kuivaa huolella, jos sitä ei aiota käyttää pitkään aikaan. Älä altista ammetta suoralle auringonpaisteelle. Tarkista amme säännöllisesti ja aina ennen jokaista käyttöä. Kun amme ei ole käytössä varastoi se heti, tai säilytä turvallisessa paikassa.
- Altaan kansi tulee olla avattuna, kun kuplatoiminto on päällä.
- Vältäaksesi veden tahatonta lämpötilavaihdosta, älä käytä ulkoista ajastinta tai pistorasiaa, joka säännöllisesti kytkeytyy päältä pois ja uudelleen päälle. Edestakainen virtakytkentä saattaa sekoittaa termostaatin toiminnan.
- Käyttöohjeen muista osioista löytyy lisätietoa puhdistuksesta, kausittaisista tarkastuksista ja muista huolloista.

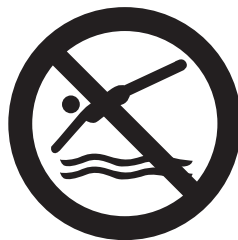
## ALTAAN REUNAVAROITUSTEN SELVENNYS



Käyttö aikuisen valvonnassa



Lue käyttöohje

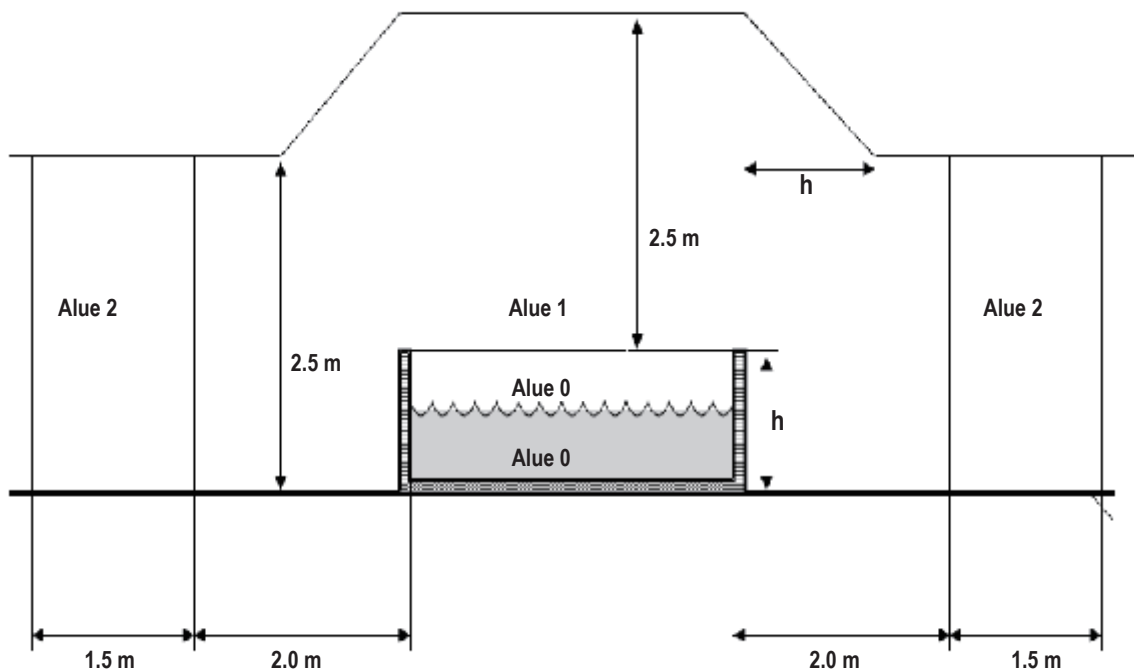


Sukeltaminen kielletty



Älä laita sormiasi hierontasuuttimeen



**Varoitus!** Porealtaan vedeneristyksen turva-alueet vaihtelevat eri puolilla allasta, kuten seuraava diagrammi näyttää. (Asennussäädökset ovat yhdenmukaisia IEC 60364-7-702 kanssa.)



**HUOM!** - Seiniä tai muita kiinteitä tilanjakajia ei ole huomioitu turvaetäisyyksimitoissa.

Alue	Alueen määritelmä
Alue 0	Alue 0 on porealtaan sisäosa, sisältäen kaikki aukot seinämissä tai pohjassa.
Alue 1	Alue 1 rajoittuu seuraavasti: <ul style="list-style-type: none"> <li>• Alue 0</li> <li>• Vaakasuorasti 2 m porealtaan sivuille, eteen ja taakse</li> <li>• Alue, joka on ensisijaisesti kylpijien käytössä porealtaan lähellä.</li> <li>• Pystysuorasti 2,5 m lattiatasosta tai porealtaan yläosasta.</li> </ul>
Alue 2	Alue 2 rajoittuu seuraavasti: <ul style="list-style-type: none"> <li>• Alue 1 laajennettuna 1,5 m vaakasuorasti edellisestä.</li> <li>• Alue, joka on ensisijaisesti kylpijien käytössä porealtaan lähellä.</li> </ul>

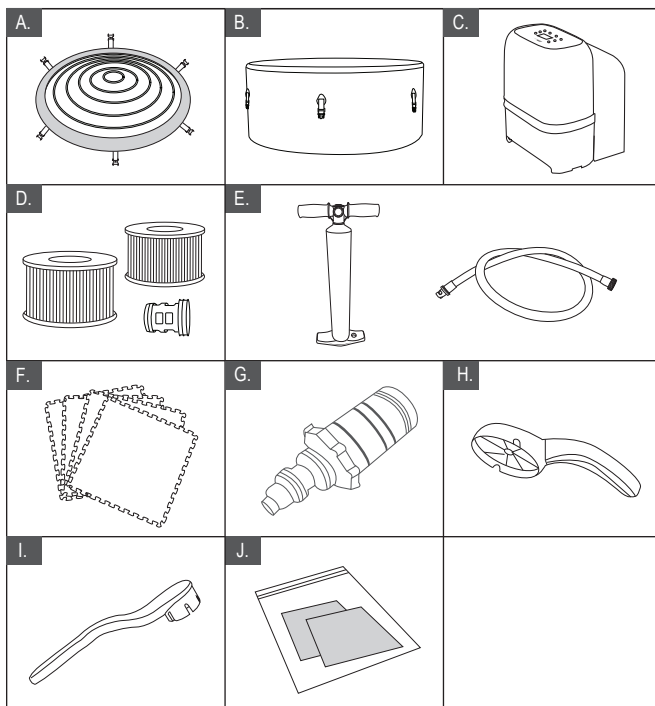
# MALLIKOHTAISET TUOTE-ERITTELYT

POREALLAS								
Mallinumero / Koodi	Muoto	Henkilömäärä	Vesimäärä	Ulkomitat	Sisämitat	Korkeus	Paino tyhjänä	Lämpötilan noususuhde
F-MO062W Mono F-NA062W Naval	Pyöreä	6 	930 L (245 Gal.)	Ø1.73 m (68")	Ø1.63 m (64")	0.65m (26")	37 kg (81.6 lbs)	1.5-2.0 °C/h
F-MO082W Mono	Pyöreä	8 	1120 L (295 Gal.)	Ø1.92 m (76")	Ø1.81m (71")	0.65m (26")	39.5 kg (87.1 lbs)	1.2-1.8 °C/h

Tekniset tiedot	
Käyttöjännite	AAC 220-240V~ 50Hz
Kokonaisteho	2300W
Lämmitinteho	2200W
Hierontateho	3-tasoinen (taso 1: 300 W, taso 2: 500 W, taso 3: 720 W)
Suodatinpumpun kapasiteetti	1800 litraa tunnissa
Integroitu otsonigeneraattori	5,5 W, 30 – 50 mg tunnissa
UVC Säteilyvirta	2000 uW
Reunusmateriaali	Vahvistettu Rhino-Tech™ PVC
Sisäallasmateriaali	Tikattu reunakangas (Naval)

## POREALTAAN YLEISKATSAUS

### Pakkaussisältö – MONO / NAVAL



VIIT. NO.	OSIEN KUVAUS
A	Solikikiinniteinen suojakansi
B	Amme
C	All-In-One -keskusyksikkö sekä suojakuori
D	Suodatinpatruuna * 2 + suodatinpatruunan kiinnitysalusta * 1
E	Jalkapumppu sekä täyttöletku
F	Vaahtomuovimatto
G	Letkuliitin
H	Kahva-avain
I	Venttiiliavain
J	Korjauspakkaus

#### HUOMAUTUS:

Todelliset tuotteet saattavat poiketa piirroksista. Kuvat eivät ole oikeassa mittasuhteessa keskenään. Käytä turvallisuusyistä vain MSpa:n lisävarusteita. Tilatessasi varaosia, varmista että annat SPA:n mallinumeron sekä tuotekuvauksen.

# ENSIKÄYTTÖ JA ASETUSVALMISTELU

## Aluevalmistelut ja -vaatimukset

- Amme voidaan asentaa sisään tai ulos noin 10 minuutissa, yhden tai useamman henkilön toimesta. Vain kotitalouskäyttöön.
- Amme tulee sijoittaa tasaiselle, sileälle ja tukevalle pinnalle, joka kantaa porealtaan kokonaispainon veden ja käyttäjien kanssa. Tarkista alustan soveltuvuus pätevän ammattilaisen tai rakennusinsinöörin kanssa varmistaaksesi vaatimukset.
- Varmista, että ammeen alla ja ympärillä ei ole teräviä esineitä. Epätasainen tai huonokuntoinen alusta voi vahingoittaa poreallasta ja mitätöi takuun. Tasoita alustan pinta ennen ammeen täyttämistä vedellä.
- Huomioithan, että altaasta saattaa tulla vesiroiskeita, joten asianmukainen vedenpoistojärjestelmä/viemäröinti porealtaan ympärillä tulee huomioida. Käytä altaan täytössä tarkoitukseen sopivaa vesipistettä, joka täyttää paikalliset vesimääräykset ja jonka asetukset ovat muutettavissa vedenkäsittelyosion mukaisiksi
- Varmista, että ammeen ympärille jää riittävästi tilaa suorittaa huoltotöitä.
- Ammeen sijoituspaikkaa valittaessa kannattaa huomioida, että mahdolliset meluhaitat voidaan ehkäistä mahdollisimman hyvin.

## Lisävaatimukset sisäasennukseen

- Sisälle asennettu poreamme tuottaa kosteutta sisäilmaan. Tilan tulee olla kunnolla ilmastoitu, jotta kosteus pääsee poistumaan. Huolehdi asianmukaisesta ilmanvaihdosta estääksesi mittavaa kondensaatiokosteutta tilassa.
- Varmista, että amme voidaan poistaa sisätilasta ilman, että mikään osa rakennuksen rakenteista tai pintamateriaaleista vaurioituu.
- Huomioi mahdolliset huoneistokohtaiset säädökset ennen kuin asennat poreammeen sisätilaan.
- Älä asenna allasta matolle tai muulle lattiamateriaalille, jotka lisäävät tai säilyttävät kosteutta ja bakteereita tai saattavat joutua vaikutukseen altaassa käytettävien veden käsittelykemikaalien kanssa.

## Lisävaatimukset ulkoasennukseen

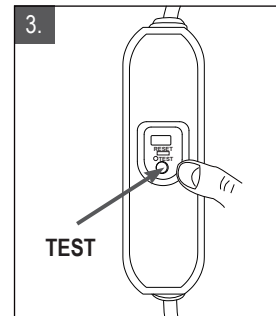
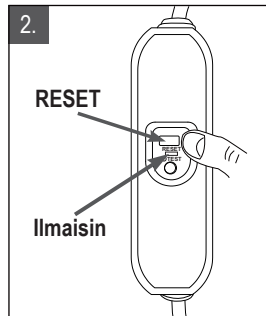
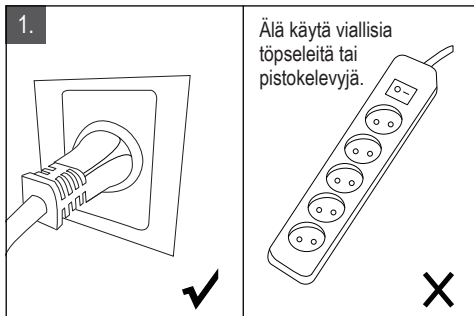
- Älä asenna poreallasta nurmelle tai maapohja-alustalle, koska se lisää ammeeseen päätyvän lian ja hiekan määrää ja voi vahingoittaa porealtaan pohjaa.
- Älä jätä poreallasta suoraan auringonpaisteeseen pitkäksi aikaa, jotta varmistat altaan pidemmän käyttöiän.
- Pidä aina painemittari keltaisella alueella, kun käytät poreallasta yli 20°C (68°F) asteen lämpötiloissa tai jos poreallas altistuu suoralle auringonvalolle.
- Poreallasta ei ole suositeltavaa jättää ulos alle 4°C (39°F) asteen lämpötilassa. Älä käytä ammetta, jos vesi kiertojärjestelmässä, pumpussa tai putkistossa on jäässä. Aseta lämmöneristysmatto (erikseen myytävä lisätarvike) ammeen pohjan ja maan väliin estääksesi lämmön hävikkiä altaan pohjasta ja taataksesi paremman lämmönsäilymisen.
- Huomioi paikalliset ympäristöolosuhteet, kuten pohjavedet ja jäätymisriskit.

## PRCD-vikavirtasuojan testaus

### VAROITUS

Sähköiskun vaara. Tämä tuote on varustettu PRCD-vikavirtasuojakytkimellä, joka on asennettu virtajohtoon. Vikavirtasuojaus täytyy testata ennen jokaista käyttöä. Älä käytä poreallasta, jos PRCD-vikavirtasuojaa ei toimi kunnolla. Irrota virtajohto, kunnes vika on löydetty ja korjattu. Ota yhteyttä maahantuojaan. Vikavirtasuojaa ei saa avata tai korjata itse. PRCD-vikavirtasuojan sisällä ei ole huollettavia osia. PRCD-vikavirtasuojan avaaminen mitätöi takuun.

1. Kytke laite verkkovirtaan.
2. Paina vikavirtasuojan RESET-painiketta. Ilmaisim muuttuu punaiseksi.
3. Paina vikavirtasuojan TEST-painiketta. Ilmaisimessa näkyvän punaisen värin pitäisi hävitä. Muussa tapauksessa PRCD-vikavirtasuojaa on viallinen. Älä käytä poreallasta, jos vikavirtasuojaa on viallinen. Ota yhteyttä maahantuojaan tai valtuutettuun sähkömieheen korjattaksesi vian.
4. Paina vikavirtasuojan RESET-painiketta uudelleen. Ilmaisimen pitäisi muuttua punaiseksi. Kun niin käy, amme on valmiina käytettäväksi.



## Porealtaan liittäminen kiinteään sähköverkkoon

Altaan ohjausyksikkö voidaan tarvittaessa liittää pätevän sähköasentajan toimesta kiinteästi sähköverkkoon. Tällöin tulee käyttää vähintään 1,5 mm<sup>2</sup> kuparijohtimella varustettua liitoskaapelia.



**HUOMIO:** Siirrä koko pakkaus valitulle altaan sijoituspaikalle. Älä raahaa allasta alustaa vasten, jottei siihen tule vaurioita, jotka saattavat aikaansaada vuotavan kohdan. Avaa pakkaus varovasti. Pakkausta voidaan käyttää altaan varastoinnissa silloin, kun allas ei ole käytössä.

**HUOMIO:** Aseta kaikki mukana toimitetut osat alustalle ja varmista, ettei mitään puutu. Mikäli puutteita tai vaurioita ilmenee, ota yhteyttä MSpa-maahantuojaan.

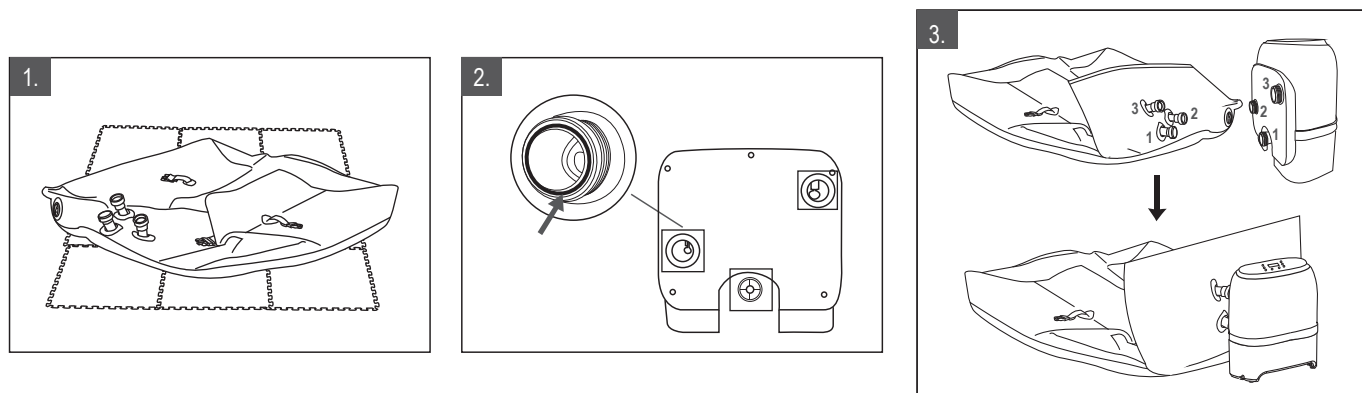
## ALTAAN ASENNUS: MONO / NAVA

### KOKOAMINEN - MONO / NAVAL

#### Altaan ohjausyksikkö

1. Ota vaahtuovimatto esille ja levitä se puhtaalle pinnalle. Levitä sen jälkeen poreallas pohjamaton päälle ja kohdista liitäntäputket sitä kulmaa kohti, jonne haluat asentaa ulkoisen ohjausyksikön
2. Varmista, että kaikki kumiset tiivisterenkaat ovat paikallaan.
3. Liitä ohjausyksikkö altaaseen kohdistamalla numerot (1>1, 2>2 ja 3>3). Kiristä liittimet tiukasti käsin

**HUOMIOI:** Älä kiristä työkaluja käyttämällä.



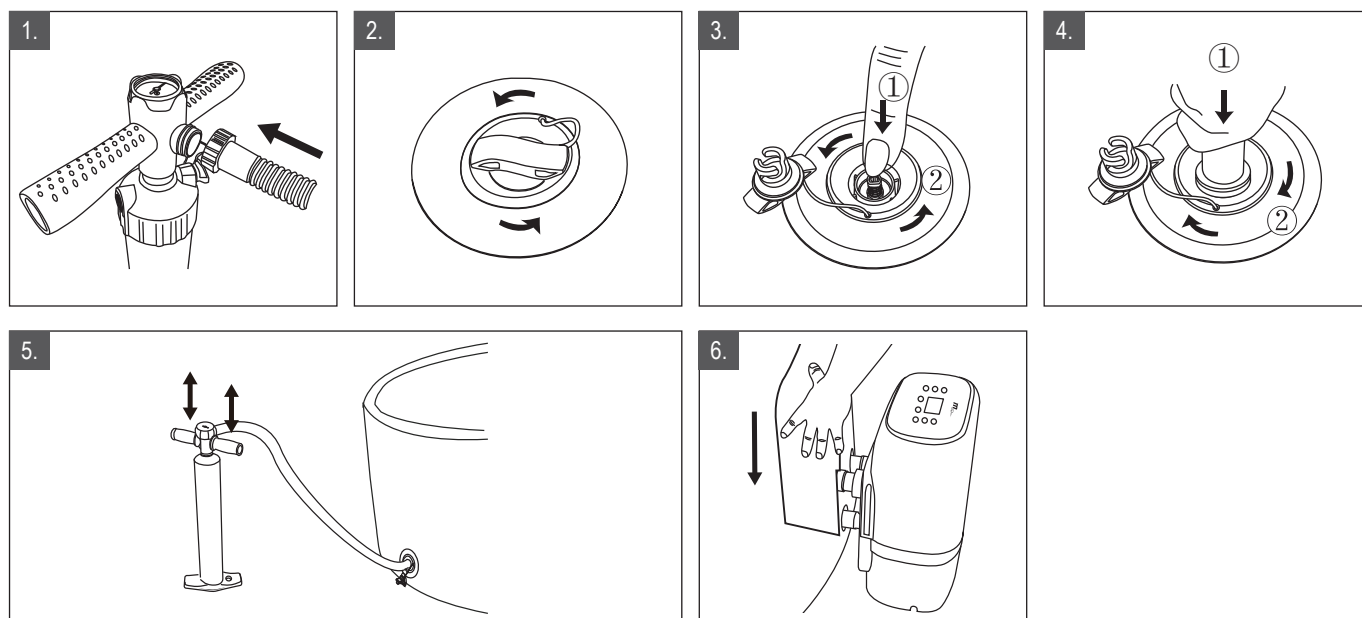
#### Porealtaan seinän täyttäminen

1. Kiinnitä pumppuletku käsipumppuun ja kiristä tiukasti.
2. Avaa venttiilin korkki kiertämällä sitä vastapäivään. Varmista ensin, että venttiilissä ei ole roskia, hiekkaa tai liikaa.
3. Paina venttiilin painike sisään ja kierrä sitä vastapäivään 90 astetta, jotta se ponnahtaa ylös ja on "ULOS"-asennossa ("OUT").
4. Liitä pumpun suutin allasrungon venttiiliin ja kiristä myötäpäivään.
5. Aloita ilman pumppaaminen porealtaaseen painamalla pumpun mäntää ylös ja alas, täytä allas 12 psi:n paineeseen (vain poreallas, ei iltatyyny).

**HUOMIOI:** Mittari ei reagoi, ennen kuin se on saavuttanut 4 psi:n paineen. Jatka pumppaamista 2-3 minuutin ajan!

6. Kiinnitä U-muotoinen kansi altaan ohjausyksikköön.

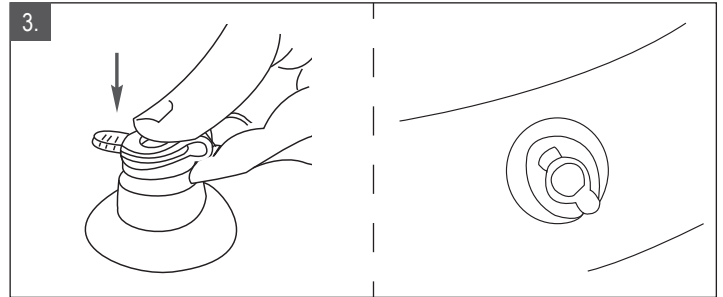
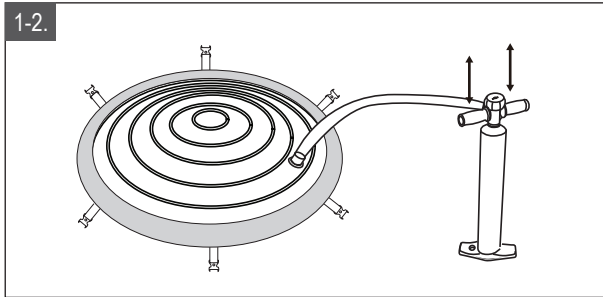
**HUOMIOI:** U-muotoinen kansi on asennettava ennen altaan käyttöä. **VAROITUS:** Älä istu altaan ohjausyksikön päällä, nojaa siihen, peitä tai laita mitään esineitä sen päälle.



## Lämpökannen täyttö ilmalla

1. Avaa täyttöventtiili ja kiinnitä ilmantäyttöletku siihen
2. Pumpkaa ylös-alas, kunnes kansi on napakka muttei liian kova.
3. Irrota ilmantäyttöletku täyttöventtiilistä ja sulje sen jälkeen venttiili painamalla se sisään.

**HUOMIO:** Jos sinun on lisättävä ilmaa porealtaan seiiniin tai lämpökanteen niiden asentamisen jälkeen, katso yllä oleva kohta "Porealtaan seinän täyttäminen" tai kohta "Lämpökannen täyttö ilmalla". Lämpökansi on esiasennettu altaan suojakannen sisälle MONO/NAVAL-malleissa. Jos se tarvitsee uudelleen asentaa, aseta tyhjennetty lämpökansi altaan suojakannen sisään ennen kuin täytät sen.

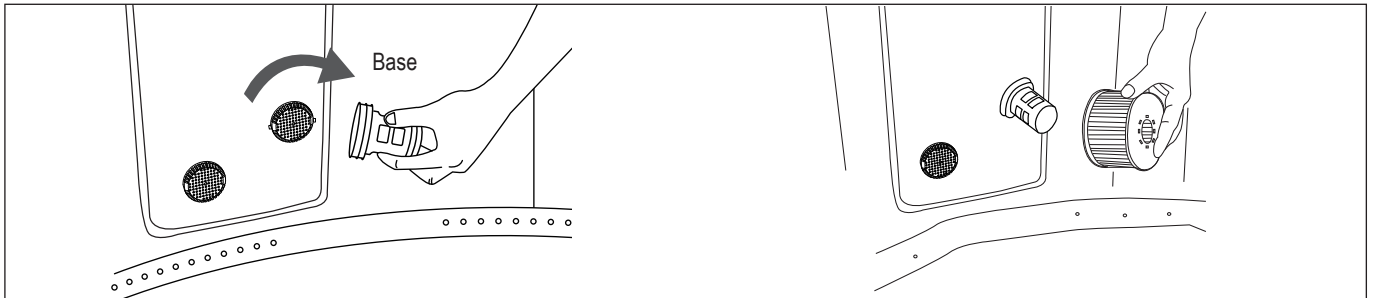


## Suodatinpatruunan asennus

1. Kierrä varovasti suodatinpatruunan kiinnitysalusta paikalleen porealtaan reunan sisälaidassa olevaan vedentulo-liitäntään (ylempi). **HUOMIO:** Kiinnitysalusta on suunniteltu niin, että se voidaan ottaa irti ja asentaa uudelleen. Älä käytä liikaa voimaa, sillä se voi rikkoa kiinnitysalustan kielekkeet.
2. Laita suodatinpatruunan suojaverkko suodatinpatruunan päälle ja kiinnitä sen jälkeen suodatinpatruuna kiinnitysalustaan painamalla se paikalleen.

**HUOMIO:** Täytä poreallas ilmalla ennen kuin asennat suodatinpatruunan paikalleen.

**HUOMIO:** Pidä suodatinpatruuna aina asennettuna, kun allas on käytössä ja kun allas on täytetty vedellä.



## Porealtaan täyttö vedellä

1. Ennen kuin aloitat täytön varmista, että altaan pohjassa oleva vedenpoisto on kunnolla suljettu.
2. Täytä poreallas puhtaalla vesijohtovedellä altaan reunoissa olevien MIN ja MAX -merkkien väliin.

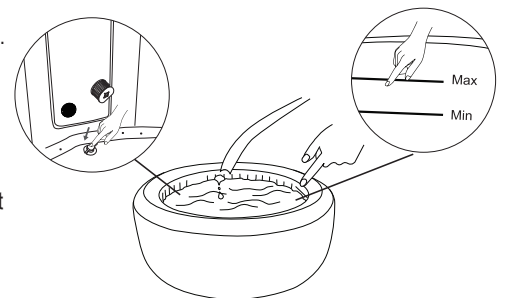
### VAROITUS:

Älä ylitäytä allasta.

Älä käynnistä altaan toimintoja ennen kuin vettä on vähintään minimirajaan saakka (MIN-merkki).

Älä koskaan yritä siirtää allasta, kun siellä on vettä.

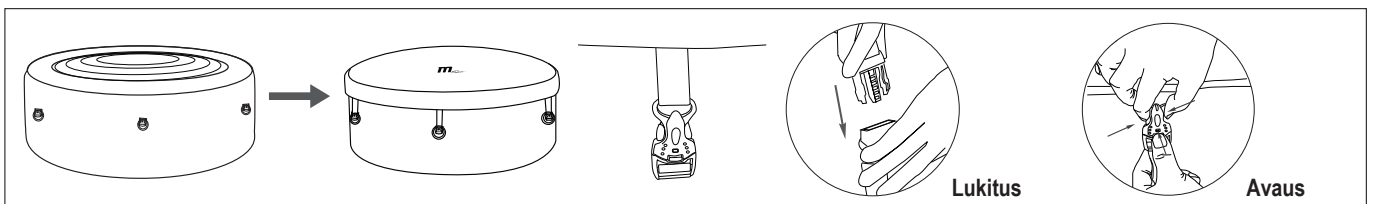
Älä koskaan kaada altaaseen vettä, jonka lämpötila ylittää 40°C (104°F). Suosittelemme, että täytät altaan haalealla vedellä, jotta vesi lämpenee nopeammin ja jotta lämmitys kuluttaa sähköä vähemmän. Käytä hanavettä altaan täyttämiseen minimoidaksesi ei-toivotun aineen vaikutuksia kuten erilaiset mineraalit.



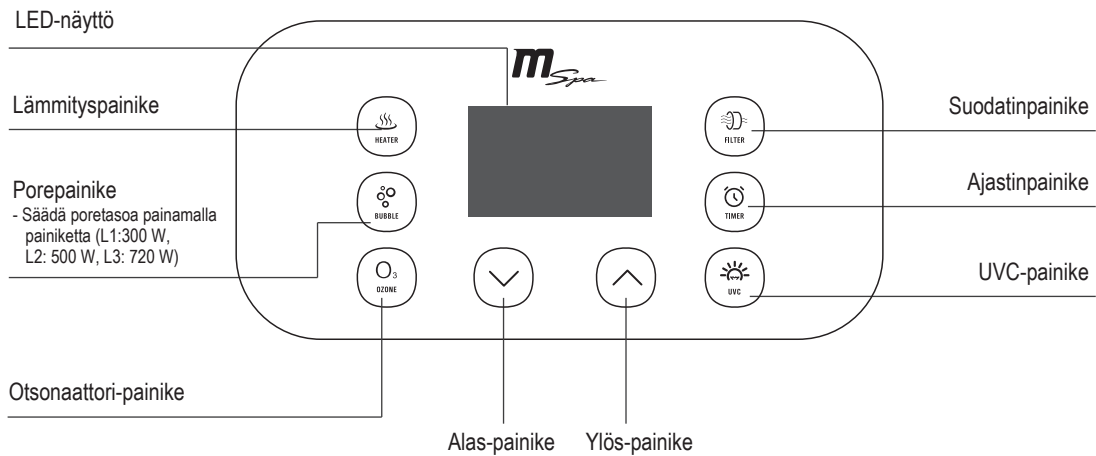
## Veden lämmitys

1. Aseta altaan ilmatäyteinen lämpökansi ja suojakansi altaan päälle ja varmista, että soljet lukittuvat. Kiristä kiristysnauhat riittävän tiukalle.
2. Varmista, että allas on kytketty verkkovirtaan ja katso tarkemmat ohjeet käytön osalta "Ohjaimen käyttö" -osiosta.

**HUOMIO:** Pidä altaan kansi aina päällä minimoidaksesi lämpöhävikin vettä lämmitettäessä.



# YHDISTETTY OHJAUSPANEELI

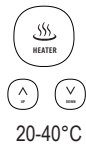


## LED -näyttö

Kun virrat ovat päällä, paina vikavirtasuojan RESET -painiketta. LED näyttää veden lämpötilan automaattisesti.

**HUOMAUTUS:** Veden todellinen lämpötila saattaa vaihdella LED-näytössä näkyvästä lämpötilasta jopa noin 1°C.

## LÄMMITYS



1. Paina **HEATER** -painiketta laittaaksesi lämmitysjärjestelmän päälle/pois päältä. Kun valo lämmityspainikkeen yläpuolella on punainen, lämmitysjärjestelmä on aktivoitu. Kun valo on vihreä, vesi on säädettyssä lämpötilassa ja lämmitysjärjestelmä levossa.

2. Painamalla **UP** tai **DOWN** näppäintä LED alkaa vilkkua. Kun se vilkkuu, voit säätää veden haluttuun lämpötilaan (välillä 20°C-40°C).

Uusi ja toivottu lämpötila-asetus pysyy LED näytöllä 3 sekuntia uuden arvon varmistamiseksi.

**HUOMAUTUS:** Peruslämpötila on 40°C.

**HUOMAUTUS:** Jos lämmitysjärjestelmä on käännetty päälle, suodatusjärjestelmä käynnistyy automaattisesti.

**HUOMAUTUS:** Kun veden lämpötila on alle 1°C (33.8°F), jäänestöjärjestelmä aktivoituu automaattisesti lämmittämään veden 3°C (37.4°F) asteeseen.

**TÄRKEÄÄ:** Seuraavat olosuhteet johtavat hitaaseen vedenlämmitykseen

- Ympäristön lämpötila on alle 10°C.
- Tuulen nopeus ulkona on yli 3.5 – 5.4 m/s.
- Jos ilmakuplatoiminto on aktivoitu, kun lämmitin on päällä.
- Jos ammeen kansi ei ole kunnolla paikoillaan, kun lämmitin on päällä.

## SUODATUS



Paina **FILTER** -painiketta laittaaksesi toiminnon päälle/päältä. Valo vaihtuu vihreäksi, kun toiminto on aktivoitu.

**HUOMIO:** Suodatusjärjestelmä käynnistyy automaattisesti, kun lämmitys, otsonointi tai UVC Sanitizer -toiminto on aktivoitu.

**HUOMAUTUS:** Suljettuasi lämmitysjärjestelmän, suodatusjärjestelmä pysähtyy automaattisesti 30 sekunnissa.

**Suodatuspatruunan puhdistusmuistutus:** Kun FILTER -painike vilkkuu tai näyttää punaista, suodatuspatruuna täytyy puhdistaa tai vaihtaa.

Kun tämä on tehty, paina FILTER-painiketta 3 sekunnin ajan nollataksesi muistutuksen.

**Automaattisuodatus:** Kun allas on valmiustilassa, suodatusjärjestelmä toimii automaattisesti 60 minuutin ajan 8 tunnin välein.

## POREHIERONTA



Paina **BUBBLE** -painiketta kytkeäksesi toiminnon päälle; pidä BUBBLE-painiketta painettuna 3 sekuntia kytkeäksesi toiminnon pois päältä. BUBBLE-painike näkyy vihreänä toiminnon ollessa aktivoituna.

Poretoiminto voidaan säätää kolmeen eri tasoon. Oletustasona on taso 2 (500 W) . Paina BUBBLE -painiketta vaihtaaksesi tasolle 3 (720 W) . Paina sitä uudestaan vaihtaaksesi tasolle 1(300 W) .

**TÄRKEÄÄ:** Älä kytke poretoimintoa päälle suojakannen ollessa paikoillaan. Sisään kertyvä ilma voi aiheuttaa korjaamatonta vahinkoa altaalle.

**HUOMIO:** Porehieronta kytkeytyy turvallisuussyistä pois päältä 20 minuutin yhtäjaksoisen käytön jälkeen. Toiminto voidaan kytkeä takaisin päälle 10 minuutin kuluttua painamalla BUBBLE-painiketta uudestaan.



1-99H

## LÄMMITYSAJASTIN

Säätääksesi tuntien lukumäärän **TÄSTÄ HETKESTÄ** siihen, kun lämmitin aktivoituu:

1. Paina **TIMER** -painiketta päästäksesi ennakoasetustilaan. Painike näyttää vihreää.
2. Painamalla **YLÖS**- tai **ALAS**-painiketta LED alkaa vilkkua. Sen vilkkuessa voit säätää tuntien lukumäärän ennen lämmittimen aktivoitua (välillä 1 – 99 h). Haluttu aika-asetus säilyy LED-näytössä 3 sekuntia arvon varmistamiseksi.

**Muokataksesi ajastinasetuksia:** Paina Timer -painiketta uudelleen ja käytä YLÖS- tai ALAS -painikkeita säätääksesi ajankohdan.

**Peru asetus:** Paina TIMER -painiketta 3 sekuntia.

**HUOMAUTUS:** Lämmitysjärjestelmän aktivointi tai ammeen uudelleen boottaus peruu ajastinasetuksen.



## UVC SANITIZER -TOIMINTO

Paina **UVC** -painiketta kytkeäksesi toiminnon päälle/pois. Kun painikkeen yläpuolella oleva valo palaa vihreänä, on toiminto aktivoitu

**HUOM!** UVC-säteilijä on rakennettu ohjausyksikön sisään. Näin ollen se voidaan koska tahansa asettaa toimintaan, jopa silloin kun altaassa on ihmisiä.



## OTSONOINTI

Paina **OZONE** -painiketta kytkeäksesi toiminnon päälle/pois. OZONE-painike näkyy vihreänä, kun toiminto on aktivoituna. Otsonaattori sulkeutuu automaattisesti oltuaan 2 tuntia toiminnassa.

**HUOMIO:** Oman turvallisuutesi vuoksi, älä kylvä otsonointitoiminnon ollessa kytketty päälle. Otsonointitoimintoa ei voida kytkeä päälle, kun JET- tai BUBBLE-toiminto on kytketty päälle. Suosittelemme käynnistämään toiminnon altaan käytön jälkeen.



3s

## Celsius/Fahrenheit -tilanvaihtopainike

Lämpötila voidaan näyttää joko Celsius- tai Fahrenheit-asteina. Paina **DOWN** -painiketta kerran tai 3 sekuntia vaihtaaksesi näiden vaihtoehtojen välillä.



3s

## TURVALUKKO

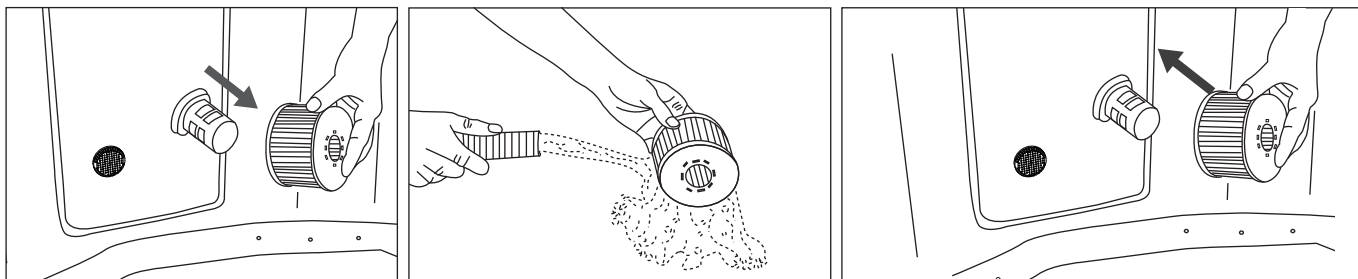
Paina YLÖS- JA ALAS -painikkeita samanaikaisesti 3 sekuntia lukitaksesi/avataksesi ohjaimen. Turvalukkotilassa ohjain ei toimi ja amme säilyttää kaikki aiemmat asetuksensa.

# VESIHUOLTO JA KEMIKAALIT

**HUOMIO: VARMISTA AINA, ETTÄ AMMEEN PISTOKE ON IRROTETTU ENNEN KUIN ALOITAT MITÄÄN HUOLTOTÖITÄ, VÄLTÄÄKSESI LOUKKAANTUMISEN TAI KUOLEMAN RISKIIN.**

## SUODATINPATRUUNAN HUOLTO

1. Tutki ja puhdista suodatinpatruuna varovasti jokaisen käytön jälkeen. Seuraa alla olevia vaiheita:



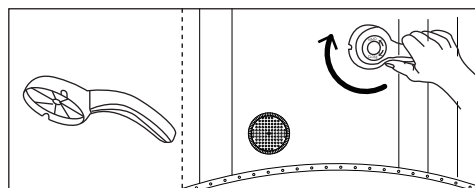
**HUOMAUTUS:** Vaihda suodatinpatruuna 3 – 5 päivän välein, tai jos suodatinpatruuna on likainen tai värjäytynyt.

**HUOMAUTUS:** Kun amme on täytetty vedellä, tulisi suodatinpatruuna olla asennettuna paikalleen.

**HUOMAUTUS:** Kytke kaikki toiminnot päältä ennen suodatinpatruunan vaihtoa tai puhdistusta.

2. Jos altaan sisääntulo- tai poistoputki on tukkeutunut liasta, käytä mukana toimitettua kahva-avainta avataksesi sihdit ja puhdista sen jälkeen ne.

**HUOMAUTUS:** Varmista ennen osan irrottamista, että amme on tyhjä. Älä koskaan ruuvaa auki tätä komponenttia, jos amme on täytetty vedellä!



## KYLPYVESI

- Vaihda porealtaan vesi käytöstä riippuen 3 – 5 päivän välein, tai tarpeen niin vaatiessa. Jos lika on näkyvää vedessä tai vesi muuttuu sameaksi, eivätkä vedenhoitokemikaalit kirkasta sitä, vaihda vesi ja puhdista amme. Katso "Puhdistus, tyhjennys ja varastointi" -osio lisäohjeiden saamiseksi.
- Kylpijoiden tulee käydä suihkussa ennen ammeen käyttöä. Lika ja kosmeettiset tuotteet, kuten voiteet ja muut ihoaineet, heikentävät vedenlaatua.
- Kun amme ei ole käytössä, laita suojakansi paikalleen ja kiinnitä se soljilla estääksesi likaantumisen.
- Käytä vedenhoitokemikaaleja säilyttääksesi vesi kylpykunnossa. Mahdolliset porealtaan vauriot, jotka aiheutuvat kemikaalien väärinkäytöstä tai veden huonosta hoidosta, eivät kuulu takuun piiriin. Konsultoi paikallista amme- tai allasmyyjää saadaksesi lisätietoa kemikaalien käytöstä.

## Vedenhuolto

Porealtaan omistajan tulee säännöllisesti tarkistaa vedenlaatu ja huolehtia asianmukaisesta vedenhuollosta (tarvittaessa jopa päivittäin, jos mahdollista). Vedenhoitokemikaalien käyttö vähentää bakteerien ja virusten määrää kylpyvedessä. Veden puhtaustasapainon ylläpitäminen ja allashuolto ovat tärkeimpiä asioita, joilla pidennät altaan käyttöikää, varmistat sen virheettömän toiminnan ja ennen kaikkea turvallisen käytön. Ota yhteyttä vedenhoitokemikaalien jälleenmyyjään, jos sinulla on kysymyksiä kemikaaleista, vesihuollosta, testipaketeista tai testimenetelmistä.

## Veden pH-tasapaino

Seuraa alla olevia ohjeita pitääksesi vedenlaadun kunnossa.

PARAMETRI	TESTITIHEYS	OIKEA TASO
pH	Päivittäin	7.2-7.6 kun käytetään klooria; 7.2-7.8 kun käytetään bromia
Kloori	Päivittäin	3-5 ppm
Bromijäänteet	Päivittäin	2-4 ppm
Kokonaisemäksisyys (TA)	Viikoittainen	80-120 ppm
Veden kokonaiskovuus (TH)	Viikoittainen	200-500 ppm

## HUOMAUTUS

- Matala pH-arvo voi vaurioittaa poreallasta ja vesipumppua. Kaikki kemikaalisesta epätasapainosta johtuvat vauriot mitätöivät takuun.
- Korkea pH-arvo (kova vesi) aiheuttaa kalkkisaostumia suodatinpumpun sisälle, mikä saattaa johtaa pumpun rikkoutumiseen.

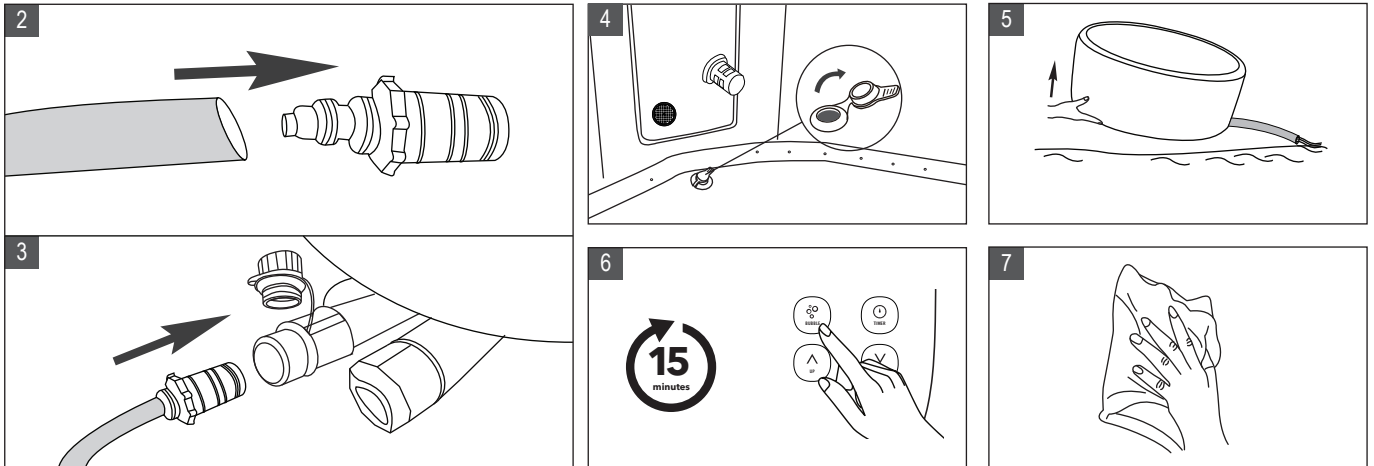
## Vesihuollosta:

- On suositeltavaa jättää porealtaasta kaikki ilmasuuttimet auki ja venttiilit kiinni, jotta kemiallisesti käsitelty vesi pääsee huuhtelemaan koko putkiston.
- Noudata aina kemikaalivalmistajan määräyksiä sekä terveys- ja vaaravaroituksia.
- Älä koskaan sekoita eri kemikaaleja keskenään. Lisää kemikaalit kylpyveteen erikseen. Liuota jokainen kemikaali kunnolla, ennen kuin lisää ne veteen.
- Huomioi, että kloori- ja bromituotteita ei saa koskaan sekoittaa. Se on äärimmäisen vaarallista. Jos tavallisesti käytät klooripohjaisia tuotteita ja haluat vaihtaa bromipohjaisiin tuotteisiin tai toisinpäin, on tärkeää vaihtaa ensin porealtaan vesi.
- Älä lisää kemikaaleja, jos ammeessa on kylpijöitä. Se voi aiheuttaa iho- tai silmä-ärsytystä.
- Älä yliannostele kemikaaleja äläkä käytä tiivistettyä klooria. Se voi vaurioittaa poreallasta ja aiheuttaa iholle terveysuhan. Väärä allaskemikaalien käyttö mitätöi takuun.

## TYHJENNYS, PUHDISTUS JA VARASTOINTI

### Porealtaan tyhjennys vedestä

1. Kytke kaikki toiminnot pois päältä.
2. Yhdistä letkuliitin puutarhaletkuun ja sijoita letkun toinen pää sopivaan tyhjennyspaikkaan.
3. Poista tyhjennysventtiiliin hattu altaan ulkopuolelta ja kiinnitä letkuliitin tyhjennysventtiiliin.
4. Avaa myös altaan sisäpuolelta tyhjennysventtiiliin lakki. Vesi alkaa valua puutarhaletkua pitkin ulos altaasta.
5. Kun veden valuminen loppuu, nosta allasta varovasti tyhjennysventtiiliin vastakkaiselta puolelta suunnaten jäljellä oleva vesi tyhjennysventtiiliin kohtaan, jotta allas tyhjenisi kokonaan.
6. Paina BUBBLE-painiketta kuivataksesi altaan.
7. Käytä puhdasta pyyhettä pyyhkiäksesi jäljellä olevan veden ja kosteuden altaasta ja keskusyksiköstä. Varmista, että allas ja keskusyksikkö ovat täysin kuivia.



### Altaan puhdistus

Jos vedessä on näkyvää likaa tai jos vesi muuttuu sameaksi eikä asianmukaiset vedenhoitokemikaalit poista ongelmaa, vaihda vesi ja puhdista allas. Katso ”Porealtaan tyhjennys vedestä” -osio nähdäksesi, kuinka allas tyhjenetään. Kun allas on tyhjä, puhdista ja/tai vaihda suodatinpatruuna. Käytä pesusientä ja mietoa saippuaa pyyhkiäksesi lian ja tahrat altaan sisäpuolelta. Huuhtelee vielä kunnolla ennen altaan täyttämistä puhtaalla vedellä.

**TÄRKEÄÄ:** Älä käytä teräsvillaa, kovia harjoja tai syövyttäviä puhdistusaineita.

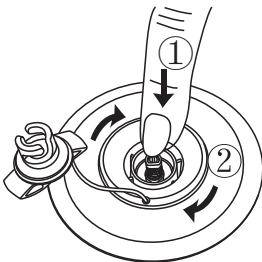
### Ilmankyhjenysohje

#### Porealtaan ilmanpoisto (MONO / NAVAL)

1. Avaa venttiiliin hattu kiertämällä sitä vastapäivään. Varmistu, että venttiilissä ei ole roskia, hiekkaa, multaa eikä muutakaan likaa ennen kuin vapautat sen.
2. Paina venttiiliä sisään ja käännä sitä myötäpäivään lukitaksesi sen ALAS-asentoon.
3. Kun tyhjennys on suoritettu, laita venttiiliin hattu takaisin paikoilleen.

#### Ilmatäyttöisen lämpökannen tyhjennys

1. Avaa venttiiliin hattu tyhjentääksesi kannen. Nopeaa tyhjennystä varten työnnä korjaussarjan mukana toimitettava ”pilli” venttiilireiän läpi.
2. Kun tyhjennys on suoritettu, paina venttiiliin hattu takaisin kiinni.

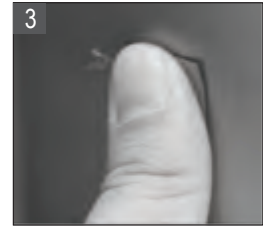


## Porealtaan ja ilmatäytteisen lämpökannen korjaus

Käytä mukana toimitettavaa korjauspaikkaa korjataksesi puhkeamia:

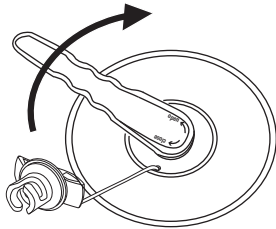
1. Puhdista ja kuivaa korjattava alue huolellisesti
2. Levitä liima PVC-paikkaan ja kiinnitä se nopeasti vaurioituneeseen pintaan.
3. Silota pintaa poistamalla kaikki ilmakuplat ja anna kuivua 5 – 10 minuuttia.

**HUOMAUTUS:** Liima ei sisälly toimitukseen. Käytä paikan kiinnittämiseen kirkasta vedenkestävää PVC-liimaa.



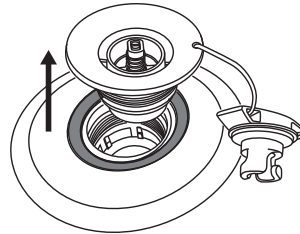
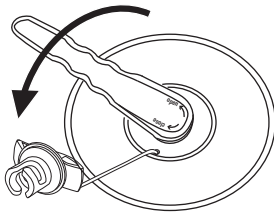
## Vuotavan venttiilin korjaaminen (MONO / NAVAL)

### A. Yritä kiristää venttiili

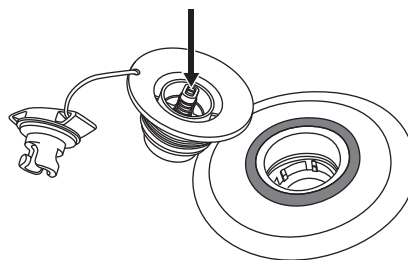
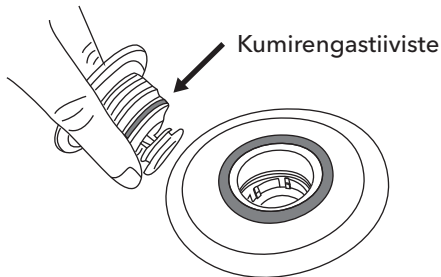


1. Täytä altaasi maksimaaliselle ilmanpaineelle
2. Työnnä venttiilivain venttiiliin ja kiristä venttiili altaaseen kiertämällä avainta myötäpäivään

### B. Venttiilin uudelleenasetus tai vaihto



1. Tyhjennä kaikki ilma altaasta
2. Poista pölysuojus, työnnä venttiilivain venttiiliin ja irrota venttiili kiertämällä sitä vastapäivään.



3. Tarkista, että kumirengastiiviste on oikeassa asennossa, kiristetty tiukasti venttiiliin eikä sen tiellä ole mitään roskia
4. Varmista, että tappijousi toimii oikein eikä sen reunoissa ole halkeamia

## Vedenpoisto- ja syöttötulpan ja ilmanottotulpan ohjeet

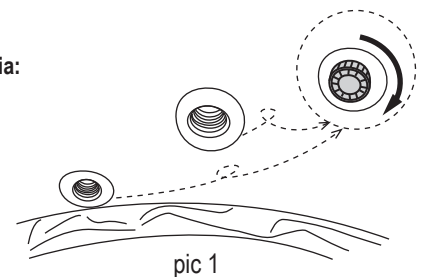
Ulkoisella ohjausyksiköllä varustettujen allasmallien korjaussarjoihin on saatavana seuraavia tulppia:



1. Ilmanottotulppa x 1 kpl



2. Vedenpoisto- ja syöttötulppa x 2 kpl

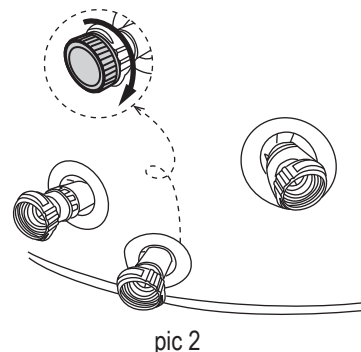


Näillä tulvilla estetään vesivuoto siinä tapauksessa, jos ohjauksyksikkö poistetaan ilman veden tyhjentämistä. Katso seuraavia ohjeita:

1. Irrota vedenpoiston ja -syötön suojuukset porealtaan sisäseinästä ruuviavaimella, ruuvaa sen jälkeen vedenpoisto- ja syöttötulpat ja kiristä ne. (kuva 1)
2. Irrota ohjauksyksikkö ja poreallas toisistaan kiertämällä liitosmutterit irti.
3. Kierrä sen jälkeen ilmantulotulppa ilmaputkeen ja kiristä. Varmista, että tiiviste on paikallaan vesivuotojen välttämiseksi. (kuva 2)

#### HUOMIOI:

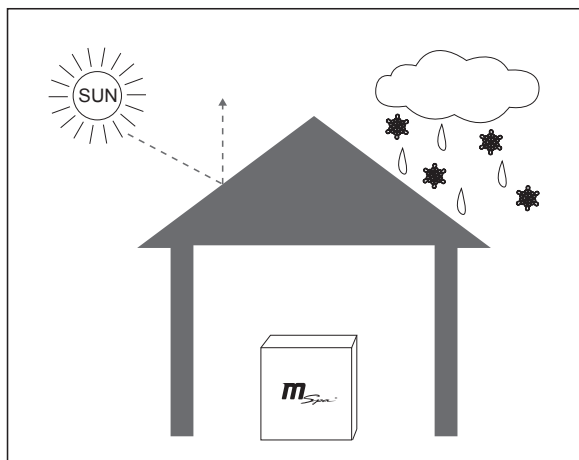
1. Muista irrottaa virtalähde pistorasiasta ennen edellä mainittuja toimia.
2. Varmista virheetön toiminta irrottamalla kaikki tulpat ohjauksyksikön uudelleen asentamisen aikana.



pic 2

## Varastointi ja etukäteisvalmistelut tulevaa käyttöä varten

1. Tyhjennä ja puhdista allas seuraamalla "Porealtaan tyhennys vedestä" ja "Altaan puhdistus" -osioita.
2. Toimi käänteisessä järjestyksessä "Porealtaan asennus" -osioon verrattuna tyhjentääksesi altaasta ilmat ja purkaaksesi allasosan, keskusyksikön ja lämpökannen.
3. Varmista, että kaikki altaan osat ja lisävarusteet ovat puhtaat ja kuivat ennen varastointia. Anna altaan kuivahtaa tunti kevyessä auringonpaisteessa ennen kuin taittelet sen.
4. Taittele poreamme löysästi ja vältä teräviä taitoskulmia estääksesi vaurion tai vuodon reunuksessa.
5. Varmista, että sinulla on varastossa uusi suodatinpatruuna seuraavaa käyttöä varten.
6. Varastoi poreallas ja lisävarusteet kuivaan, lämpöiseen säilytystilaan (välillä 0°C ja 40°C (32°F - 104°F)). Suosittelemme säilytystä kuivausaineen kanssa.
7. Alkuperäispakkausta suositellaan käytettäväksi varastoinnissa.
8. Pitkän varastoinnin jälkeen täytä allas puhtaalla vedellä ja asianmukaisilla vedenhoitokemikaaleilla ja anna suodatustoiminnon olla käynnissä vähintään tunnin ennen altaan käyttöä.



## TUOTTEEN HÄVITTÄMINEN JA KIERRÄTYS



Tämä merkki tarkoittaa, ettei tuotetta saa EU:n alueella hävittää kotitalousjätteen mukana. Jotta vältettäisiin mahdolliset ympäristövahingot ja terveyshaitat, tuote on kierrätettävä asianmukaisesti, jotta uudelleenkäytettävä materiaali voidaan ottaa talteen. Tiedot hävityksestä voi hankkia paikallisilta viranomaisilta.

Toimita käytöstä poistettu laite kierrätyspisteeseen tai ota yhteys ostopaikkaan, ympäristöturvallisen kierrätyksen vuoksi.

## ONGELMAN RATKAISU

### VIKAKOODITAUUKKO

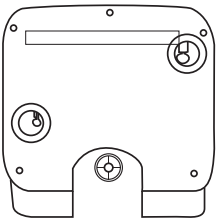
VIKAKOODI	SYY	RATKAISU
- - - / 888 / EEP	Signaalijohto on löysä	Ota yhteys paikalliseen MSpa huoltoon
	Signaali ei kulje	Ota yhteys paikalliseen MSpa huoltoon
F0	Veden lämpötila on alle 0°C (32°F) tai ylittää 50°C (122°F)	Säädä veden lämpötilaa
	Lämpötilasensorin virhe	Ota yhteyttä MSpa-maahantuojaan
F1	F1 näkyy välittömästi, kun on painettu FILTER, HEATING tai UVC	Puhdista kaikki osat ja putket, joiden läpi vesi kulkee
	F1 näkyy 15 sekuntia sen jälkeen, kun on painettu FILTER, HEATING tai UVC	1. Lisää vettä minimirajaan 2. Puhdista kaikki osat ja putket, joiden läpi vesi kulkee 3. Ota yhteys paikalliseen MSpa huoltoon



ONGELMA	SYY	RATKAISU
<b>EI NÄKYVÄÄ INFORMAATIOTA KAUKOSÄÄTIMEN NÄYTÖSSÄ</b>	Viallinen virtapistoke/Ongelmia virransyötössä	Tarkista sähköjohto ja sulake
	PRCD-vikavirtasuojaja on pois päältä	Nollaa PRCD-vikavirtasuojaja seuraamalla vikavirtasuojajan testaus -osiota
	Vikavirtasuojajan RESET-näppäimen painallus ei tuo informaatiota näyttöön	Ota yhteys paikalliseen MSpa huoltoon
	PRCD-vikavirtasuojaja on rikki	Ota yhteys paikalliseen MSpa huoltoon
<b>POREALLAS VUOTAA</b>	Porealtaan tulo- & poistoliitos ei ole kunnolla kiinni	Kiristä tulo- & poistoliitos
	Tyhjennysventtiili ei ole täysin suljettu	Sulje tyhjennysventtiili. Ota yhteyttä MSpa-maahantuajaan, jos poreallas vielä vuotaa vettä.
	Vesi vuotaa ammeen rungosta	Korjaa vuotava reikä/halkeama korjauspakkauksen materiaalilla
<b>POREALLAS EI LÄMPENE KUNNOLLA</b>	Lämpötila-asetus on liian matala	Aseta korkeampi lämpötila
	Likainen suodatinpatruuna	Puhdista tai vaihda suodatinpatruuna
	Veden taso ei ole veden minimitasossa	Lisää vettä minimirajaan
	Lämmitinvika	Ota yhteys paikalliseen MSpa huoltoon
	Suodatinpumppu ei toimi	Puhdista suodatin ja sihdit sen takana, tai ota yhteyttä MSpa-maahantuajaan.
<b>POREALLAS MENETTÄÄ ILMAA</b>	Ilmaventtiili on löysällä	Täytä poreallasta, kunnes painemittarin keltainen osio työntyy ulos. Varmista, että venttiili kiristetään tiukalle. Vaihda tarvittaessa venttiili.
	Porealtaassa on reikä tai halkeama	Täytä suihkepullo saippuavedellä ja ruiskuta sitä altaan reunukseen paikallistaaksesi ongelmakohdan. Jos siinä on vuoto, pienet kuplat tulevat ulos. Kun olet paikallistanut reiän, puhdista ja kuivaa vuotoalue, käytä sitten ammeen mukana toimitettua korjauspaikkaa. Tarkista korjausosio käyttöohjeen sivulta 15.
<b>VESI EI OLE PUHDASTA</b>	Samaa vettä on käytetty liian pitkään	Vaihda vesi
	Riittämätön suodatusaika	Pidennä suodatusaika
	Likainen suodatinpatruuna	Puhdista tai vaihda suodatinpatruuna ajoissa
	Huono vesihuolto	Katso kemikaalivalmistajan ohjeet
<b>AMME EPÄNORMAALIN MUOTOINEN</b>	Ilmanpaine liian suuri voimakkaan auringonvalon vuoksi	Tarkista ilmanpaine ja vähennä sitä tarvittaessa. Lämpöisellä säällä on ilmanpaine tarkistettava säännöllisesti ja tarvittaessa ilmanpainetta tulee vähentää ammevaurioiden välttämiseksi.
<b>PORETOIMINTO EI TOIMI</b>	Automaattinen sulkeutuminen 10 minuutissa	Odota 10 minuuttia ja laita kuplatoiminto jälleen päälle
	Sisäosat vaurioituneet	Ota yhteys paikalliseen MSpa huoltoon
	Yksisuuntainen venttiili rikki	Ota yhteys paikalliseen MSpa huoltoon
<b>SUODATINPUMPPU EI TOIMI KUNNOLLA</b>	Suodatinpatruuna tai putkisto on tukkiutunut liasta tai muista esineistä	Puhdista tai vaihda suodatinpatruuna
	Suodatinjärjestelmävika	Ota yhteys paikalliseen MSpa huoltoon
<b>OTSONOINTI EI TOIMI</b>	Vettä ei ole riittävästi	Lisää vettä minimirajaan
	Sisäosat vaurioituneet	Ota yhteys paikalliseen MSpa huoltoon
	Suodatinpumppu ei toimi	Puhdista suodatin ja sihdit sen takana, tai ota yhteyttä
<b>AUTOMAATTISEN ILMATÄYTÖN HÄIRIÖ</b>	Allas ei ala automaattista täyttöä	Ota yhteys paikalliseen MSpa huoltoon
	Allas ei lopeta automaattista täyttöä	Ota yhteys paikalliseen MSpa huoltoon

Mistä löydän sarjanumeron?

Porealtaan sarjanumero löytyy kauko-ohjaimen takaa tai keskusyksikön jalustasta.



Mistä löydän asiakaspalvelun yhteystiedot?

Skannaa alta QR-koodi tai mene osoitteeseen <https://www.the-mspa.com/after-sales>.

1. Syötä porealtaasi sarjanumero
2. Vastaava palveluntarjoaja näytetään.



OTA AINA YHTEYTTÄ MAAHANTUOJAAN TUOTTEISIIN LIITTYVISSÄ KYSYMYKSISSÄ TAI ONGELMISSA.

Maahantuoja:  
Takuuasioissa ole yhteydessä  
Horisont Enterprises Ltd Oy  
Email: [tuki@horisontenterprises.fi](mailto:tuki@horisontenterprises.fi)

## MSPA:N RAJOITETTU TAKUU

MSPA® porealtaat on valmistettu luotettaviksi ja toiminnoltaan selkeiksi. Kaikki tuotteet on tarkastettu ja todettu virheettömiksi, ennen kuin ne ovat lähteneet tehtaalta.

MSPA antaa tälle tuotteelle takuun materiaali- ja valmistusvirheiden varalta seuraavasti: **KAKSITOISTA (12) kuukautta - Sähköosat (keskusyksikkö) sekä allasosa**

### Kuljetusehdot

Kuluttaja vastaa porealtaan tai sen osan toimittamisesta maahantuojalle tai maahantuojan osoittamalle huoltoliikkeelle tai ORPC Oriental Recreational Products (Shanghai) Co., Ltd:lle korjaustoimenpiteitä varten. Maahantuojan neuvonta ja reklamaatiopalvelu osoitteessa [tuki@horisontenterprises.fi](mailto:tuki@horisontenterprises.fi)

### Takuuehdot

- Takuu alkaa ostokuitin osoittamasta ostopäivästä. MSPa vaatii alkuperäisen ostokuitin näyttämistä päivämäärän varmistamiseksi. Takuuajan aikana MSPa joko korjaa tai korvaa kaikki vialliset tuotteet oman harkintansa mukaan. Korvaavien tuotteiden tai korjattujen osien takuu kattaa vain alkuperäisen takuun jäljellä olevan ajan. Itse tehdyt korjaukset sekä valmistajan tai maahantuojan ohjeiden noudattamatta jättäminen, kuten myös ulkoisten sähköisten muuntajien tai adapterien käyttö, mitätöivät takuun. Käännä aina ensin maahantuojan puoleen kaikissa mahdollisissa takuuasioissa.
- Tämä rajoitettu takuu ei korvaa vaurioita, jotka ovat syntyneet kuluttajan piittaamattomuudesta tai välinpitämättömyydestä porealtaan käyttöä, huoltoa tai ohjeita vastaan. Valmistaja tai maahantuoja ei myöskään voi vastata ulkoisesta vahingosta tai vuodon aiheuttamasta vesivahingosta, mikä on syntynyt porealtaan rikkoutumisesta ohjeidenvastaisen käytön vuoksi. Samoin, mikäli poreallas on sijoitettu sisätilaan, tulee porealtaan painon kokonaiskantavuus olla varmistettu asiantuntijalla. Asentaja vastaa aina porealtaan sijainnin sopivuudesta sekä laitteen kuntoisuuden varmistamisesta ennen käyttöönottoa. Takuu ei kata poikkeuksellisten käyttöolosuhteiden kuten, myrsky, ukkonen, tulva, maanjäristys, raekuurot, tuli ja salamat, tai muut vastaavat, aiheuttamia vaurioita.
- Tämä takuu on voimassa vain ostomaassa, jossa MSPa myy ja huoltaa samaa mallia samanlaisilla teknisillä yksityiskohdilla. Takuuhuolto ostomaan ulkopuolella rajoittuu huoltomaan vastaavan takuun ehtoihin. Jos takuu ei kata korjaus- tai vaihtokuluja, MSPa tiedottaa omistajalle, jolle myös kulut tulevat.
- Tämä takuu on voimassa vain alkuperäisellä ostajalla ja takuu katkeaa omistajuuden siirtyessä.
- Kaikki takuunalaiset korjaukset tulee ensin olla sovittu ja hyväksytty takuun myöntäjän, eli Suomessa maahantuojan Horisont Enterprises Ltd Oy Zkanssa. Lähetyskustannuksista tulee sopia etukäteen.
- Kaikki jälleenmyyjät ovat velvollisia neuvomaan oikeasta reklamaatiokäytännöstä sekä kertomaan maahantuojan tai maahantuojan valtuuttaman henkilön yhteystiedot reklamaatiotapauksissa.
- MSPa:n ja maahantuojan merkitsemät tuotteet hoidetaan yksinomaan maahantuojan tarjoamalla takuulla.

### Takuun rekisteröinti

Säilytä aina ostokuitti ja takuukortti tulevaisuuden takuukyselyn varalta. Kaikki vaateet tulee esittää MSPa:n valtuutetulle myyjälle, maahantuojalle tai huoltokumppanille. Takuun yhteystiedot näkyvät takuukortin takaosassa. On tärkeää, että kaikissa takuuvaateissa on kaikki tarvittava tieto, sisältäen asiakkaan nimen, ostokuitin, sarjanumeron, tuotenumeron, ongelman kuvauksen ja pyydyt osat.



## MSPA TAKUUKORTTI

Ostopäivämäärä \_\_\_\_\_ (PP/KK/VUOSI)

Tilausnumero \_\_\_\_\_

### TIEDOT

Asiakkaan nimi \_\_\_\_\_

Asiakkaan osoite \_\_\_\_\_

Puhelinnumero \_\_\_\_\_ Sähköposti \_\_\_\_\_

Ostopaikka \_\_\_\_\_

Tuotemalli \_\_\_\_\_ Tuotteen sarjanumero \_\_\_\_\_

[ sarjanumero löytyy kauko-ohjaimen takapuolelta esim. (21AB321001XXXX) ]

### VIAN TAI ONGELMAN KUVAUS

Allasosa Vuotaa ilmaa  Vuotaa vettä  Muuta \_\_\_\_\_

Kansi Kiinnityssolki rikki  Puhallettava lämpökansi  Muuta \_\_\_\_\_

Toimintahäiriö Ei virtaa  Ei lämmitä  Vikailmoitus F1  Ei näyttöä

Muuta \_\_\_\_\_

### TÄRKEÄÄ!

Kun otat yhteyttä huoltoon, anna aina alla olevat tiedot ja kopio takuukortista.

1. Tuotteen sarjanumero
2. Ostokuittikopio, josta ilmenee ostopäivä ja tuotemalli
3. Valokuvat tai video, jossa ilmenee vika



*Takuuasioissa ole yhteydessä*

**Horisont Enterprises Ltd Oy**

Email: [tuki@horisontenterprises.fi](mailto:tuki@horisontenterprises.fi)

Web: [www.horisontenterprises.fi](http://www.horisontenterprises.fi)

P: 09-68667255

MANUFACTURER: **ORIENTAL RECREATIONAL PRODUCTS (SHANGHAI) CO., LTD**

ADDRESS: No. 1699 DaYe Rd, Wuqiao, FengXian District, Shanghai, China 201402

PHONE: +86-21-57402084 FAX: +86-21-57401306 E-MAIL: [info@the-mspa.com](mailto:info@the-mspa.com)