

O &O



ASENNUSOHJE

LIBERTY XPRESSIONS -LAMINAATILATTIA

Maahantuoja
Oy Orient-Occident Ltd
Ruukinkuja 2, Espoo

Puhelin (09) 260 660
asiakaspalvelu@orientoccident.fi
www.orientoccident.fi

ORIENT OCCIDENT

SISÄLLYS

KAHDEKSAN HUOMION ARVOISTA SEIKKAA.....	3
HUONEEN VALMISTELU ASENNUSTA VARTEN.....	3
BETONINEN ALUSLATTIA	3
Uudisrakennukset	3
Vanhat rakennukset.....	4
Lattialämmitys.....	4
PUINEN ALUSLATTIA.....	4
ASENNUSTARVIKKEET	4
LATTIAN ASENNUS	5
Asennus työvaiheittain.....	6
Seuraavien lautarivien asennus	7
Asentaminen oviaukkojen kohdalle.....	8
LATTIAN PURKAMINEN	9
VAROTOIMET	9
HOITO	10

KAHDEKSAN HUOMION ARVOISTA SEIKKAA

1. Megaloc-lukkopontillinen lattia on uiva ja sen asennukseen ei tarvita liimaa. Lattialla voi kävellä heti asennuksen jälkeen.
2. Tarkista kaikki laudat riittävässä valossa ennen asennusta ja asennuksen aikana. Viallisia lautoja ei saa asentaa.
3. Pyri asentamaan laudat päävalon suuntaisesti.
4. Sopivin huoneen sisälämpötila asennuksen aikana on 18 °C - 24 °C ja lattian pintalämpötila 15 °C - 27 °C. Ilman suhteellinen kosteus 40-60 %.
5. Tasaannuta laudat asennusolosuhteisiin säilyttämällä niitä kahden vuorokauden ajan avaamattomassa pakkauksessa huoneen keskilattialla.
6. Huoneilman suhteellisen kosteuden muuttuessa laminaattilaudat liikkuvat (laajentuvat ja kutistuvat). Tästä syystä seinien viereen jätetään noin 10 mm liikuntavara huoneen koosta riippuen. Samoin myös putkien, kynnysten, muiden kiinteiden rakenteiden ja ovien kohdalle.
7. Suurin yhtenäinen asennettava alue on 11 x 11 metriä. Tätä suurempiin tiloihin asennetaan liikuntasaumot 11 m välein leveys ja pituussuunnassa. Liikuntasaumaa suositellaan myös huoneiden väliin (kynnyslista). Kynnyslistan runko kiinnitetään aluslattiaan, pintalista kiinnitetään runkolistaan siten että laminaattilattian vapaa liikkuminen on mahdollista.
8. Varmista, että vierekkäisissä riveissä olevien lautojen lyhyet päät eivät koskaan ole samassa linjassa. Laudat porrastetaan vähintään 30 cm välein.

HUONEEN VALMISTELU ASENNUSTA VARTEN

Tarkista, että ovet voi avata ja sulkea lattian ja aluskatteen asennuksen jälkeen (vähintään +10 mm)

Tarkista, voidaanko vanhat jalkalistat irrottaa. Olemassa olevat jalkalistat voi myös jättää paikoilleen ja liikuntaraon voi viimeistellä mattolistalla.

Varmista, että aluslattia on tasainen, suora, liikkumaton, puhdas, luja ja kuiva. Suurin sallittu tasaisuuspoikkeama on 3 mm 2 metrin matkalla (SisäRYL2013). Aluskatteella ei saa tasoittaa aluslattian epätasaisuuksia. Aluskatteet vaimentavat askelääniä, estävät mahdollisen kosteuden nousemisen pintamateriaaliin ja tasoittavat pieniä epätasaisuuksia. Lisätietoja aluskatteista, käyttökohteista ja niiden asennuksesta saat aluskatepakkauksesta tai jälleenmyyjältä.

BETONINEN ALUSLATTIA

Uudisrakennukset:

Nyrkkisääntönä voidaan sanoa, että betonilaatan on annettava kuivua vähintään 1,5 viikkoa kutakin 1 cm kohden 4 cm paksuuteen saakka. Siltä osin kuin laatan paksuus ylittää 4 cm kuivumisaika on kaksinkertainen. Esimerkiksi 6 cm valun kuivuminen vaatii siis vähintään 12 viikkoa. Alustan kosteus todetaan aina ennen laminaatin asentamista. Betonin suhteellinen kosteus (RH%) saa olla enintään 85 % arviointisyvytydellä A (SisäRYL2013). Betonin ja/tai tasoitteen suhteellinen kosteus (RH%) pinnassa saa olla enintään 75 %. Kiviainespohjaiselle alustalle asennetaan aina kosteussulullinen askeläänieriste ennen laminaattilattian asennusta.

Vanhat rakennukset:

Kosteutta läpäisevä, huokoinen tai liian pehmeä vanha lattianpäällyste (esim. tekstiilimatto) on poistettava. Vedenpitävää, ehjää ja tiivistä lattianpäällystettä (muovimatto, linoleumi jne.) ei tarvitse poistaa. Käytä askeläänieristettä.

Kiviainespohjaiselle alustalle asennetaan aina kosteussulullinen askeläänieriste ennen laminaattilattian asennusta.

Lattialämmitys

Ennen laminaattilattian asennusta lattialämmityksen tulee olla toiminnassa vähintään 2 viikkoa. Tämän jälkeen lattialämmitys tulee sulkea vähintään 24 h ennen laminaattilattian asentamista. Alustan pintalämpötilan tulee olla ennen asennusta ja sen aikana +15–27 °C.

Asennuksen jälkeen lattialämmitys voidaan ottaa käyttöön aikaisintaan 48 tunnin kuluttua. Lattialämmitys nostetaan hitaasti haluttuun käyttölämpötilaan, enintään 5 astetta vuorokaudessa. Käytössä laminaattilattian alapintaan kohdistuva lämpötila saa olla enintään +27 °C ja lämpötilavaihtelu enintään 5 °C vuorokaudessa.

Aluslattian päälle asennettavia lattialämmityskalvoja, joissa lämpötila kohdistuu suoraan laminaattilattiaan tai alusmateriaaliin, ei saa käyttää.

Lattialämmityksellä varustetut tilat erotetaan lämmittämättömistä tiloista liikuntasaumalistoilla.

Kysy tarvittaessa lisätietoja jälleenmyyjältäsi laminaattilattian asennuksesta lattialämmityksen /-jäähdytyksen yhteyteen.

PUINEN ALUSLATTIA

Poista mahdollinen vanha ja huonokuntoinen lattianpäällyste.

Varmista, että lattia on tukeva. Kiinnitä irtonaisiset laudat ja oikaise lattia tarvittaessa. Kosteussulkua ei käytetä.

Asenna laminaattilaudat vanhoihin lautoihin nähden poikittain.

Lattianalaisen ryömintätilan on oltava hyvin tuuletettu.

Poista mahdolliset esteet ja varmista riittävä tuuletus (tuuletusaukkojen kokonaispinta-alan tulee olla vähintään 4 cm lattianeliömetriä kohti).

Puun kosteuspitoisuus saa olla enintään 10 %.

ASENNUSTARVIKKEET

Paras tulos saavutetaan seuraamalla tarkasti asennusohjeita. Tavanomaisten asennustyökalujen (vasara, saha, kynä, metrimitta) lisäksi tarvitaan seuraavat tarvikkeet:

- asennussarja (lyöntirauta, kiilat ja lyöntipalikka) sekä vatupassi, puuliima, hiontapaperi, mattoveitsi, suorakulma, pora, pistosaha, taltta, laminaattileikkuri, saha sekä 50 mm leveä kosteutta kestävä teippi.
- aluskate höyrysululla tai ilman aluslattian vaatimusten mukaisesti.

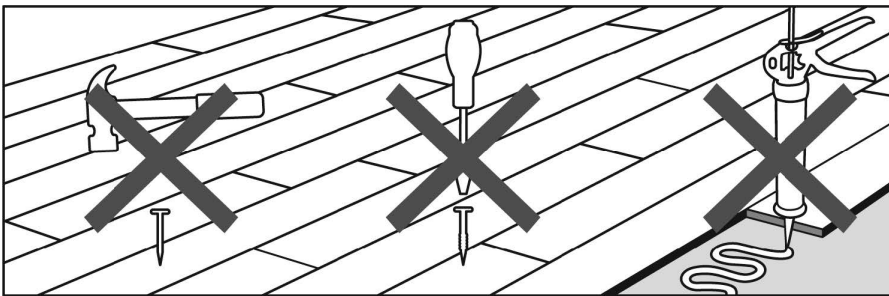
Rivin viimeiset laudat sahataan sopivan mittaisiksi. Jotta jälki olisi siisti, laudat tulisi aina sahata pohjapuolelta pistosahaa, kuviosahaa tai käsisirkkeliä käytettäessä ja pintapuolelta käsisahaa tai pöytäsiirkkeliä käytettäessä.

LATTIAN ASENNUS

Varmista asennuksen aikana, että sekoitat lattialautoja riittävästi. Muutoin liian monta samanlaista, vaaleampaa tai tummempaa lautaa saattaa tulla asennetuksi vierekkäin. Parhaan visuaalisen vaikutelman saa asettamalla laudat pisimmän seinän ja päävalon suunnan mukaisesti.

Mittaa huoneen pituus ja leveys huolellisesti ennen aloittamista suunnitellaksesi tasapainoisen näköisen lattian. Se myös varmistaa, ettei viimeinen rivi jää liian kapeaksi, alle 80 mm. Kavenna tarvittaessa ensimmäisen rivin lautoja.

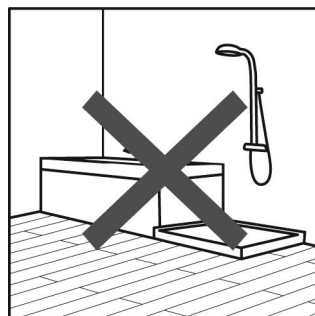
Asenna ensin alusmateriaali leveyssuunnassa. Alusmateriaalin käyttö on tärkeää, valitse oikea alusmateriaali aluslattian mukaan.



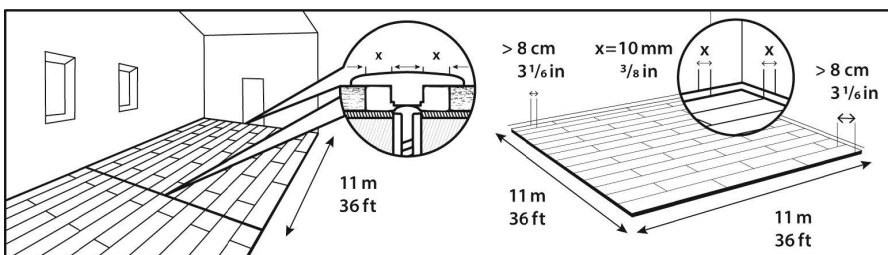
Laminaattilautoja ei kiinnitetä aluslattiaan nauloilla, ruuveilla, liimalla tmv.



Asennusolosuhteet



Ei sovellu märkätiläkäyttöön



Liikuntaraot ja liikuntasaumot

Liikuntarako kiinteisiin rakenteisiin 10 mm ja liikuntasauga 11 m välein.

Kiinteät rakenteet, esim.

- patteriputket
- pintamateriaalin vaihtuessa (esim. keraamiseen laattaan).
- kiinteästi asennetut kalusteet, esim. keittiökaluusteet ja -saarekkeet.

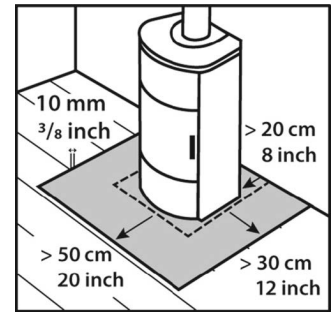
Huom. Laminaattilattia voidaan asentaa kalustesyvennyksiin esim. jääkaappi, liesi jne.

Tulisijat

Älä asenna esim. tulisijoja laminaattilattian päälle.

Jätä kuvan mukaiset suojaetäisyydet laminaattilattiaan.

Huom! Noudata paikallisen paloviranomaisen määräyksiä.

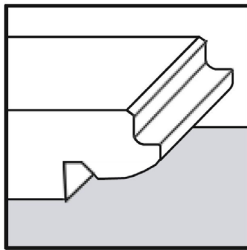


ASENNUS TYÖVAIHEITTAIN

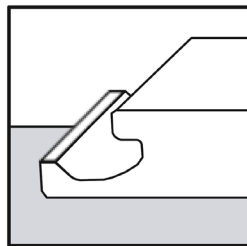
1. Asenna kiviainespohjaiselle alustalle Secura Aquastop Flex -alusmateriaali leveyssuuntaisesti. Secura Aquastop Flex -alusmateriaali vuodat asennetaan puskuun siten, että vuodan lippi kiinnitetään viereisen vuodan teippinauhaan. Secura Aquastop Flex -alusmateriaali sisältää askeläänieristeen ja höyrysulkukalvon.

Puupohjaisella alustalla ja vanhan olemassa olevan vesitiiviin alustan päälle asennetaan QS Basic tai Uni Basic -alusmateriaali. QS Basic ja Uni Basic -alusmateriaalit ovat askeläänieristeitä ilman höyrysulkukalvoa.

2. Mittaa asennettava tila. Viimeisen lautarivin tulee olla vähintään 80 mm leveä. Kavenna aloituslautariviä tarvittaessa urosponatin puolelta.
3. Mikäli mahdollista aloita asentaminen huoneen oven puoleiselta seinältä, siten että viimeisen rivin asennus päättyy esteettömälle seinälle.
4. Asennussuunta on aina vasemmalta oikealle, urosponatti seinää vasten.



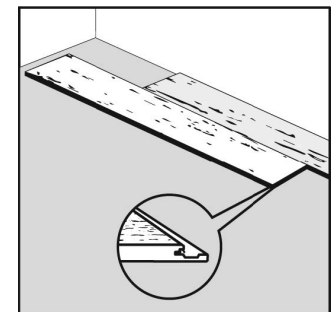
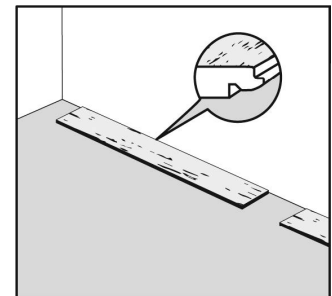
Urosponatti seinän puolelle



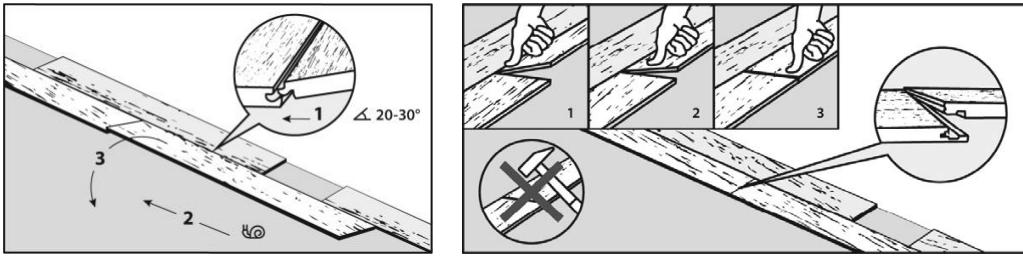
Naarasponatti huoneen puolelle

Käytä ohjauslautaa apuna ensimmäisen lautarivin päätyponnteja kiinnitettäessä.

5. Asenna ensimmäisen rivin ensimmäinen lauta pitkältä sivulta ohjauslautaan 20-30 asteen kulmassa alaspäin kääntäen siten, että pontit lukittuvat tiiviisti toisiinsa.

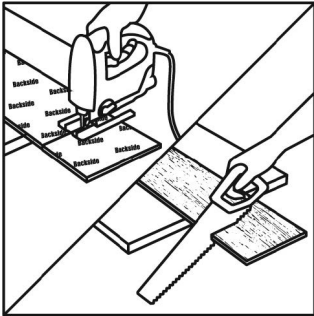


6. Asenna ensimmäisen rivin toisen laudan urosponntti ohjauslautan naarasponnttiin 20-30 asteen kulmassa. Liu'uta lautaa hitaasti vasemmalle, kunnes lautojen päät osuvat toisiinsa. Käännä asennettava lauta lattiaa kohden ja lukitse päätyponntti painamalla sitä ylhäältä alaspäin



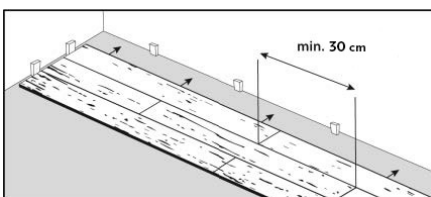
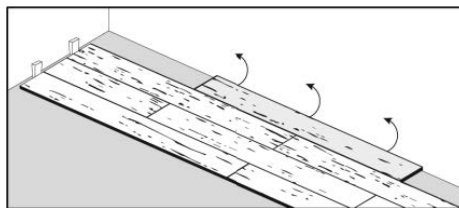
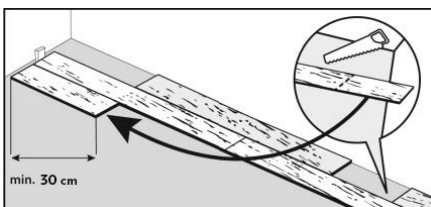
Jatka asennusta edellä mainitulla tavalla, kunnes ensimmäinen rivi on asennettu. Mittaa lautarivin viimeinen lauta siten, että lattian ja seinän väliin jää 10 mm liikuntarako.

7. Käsisahalla ja pöytäsiirkkelillä sahaaminen tapahtuu pintapuoli ylöspäin ja pistosahalla pintapuoli alaspäin.

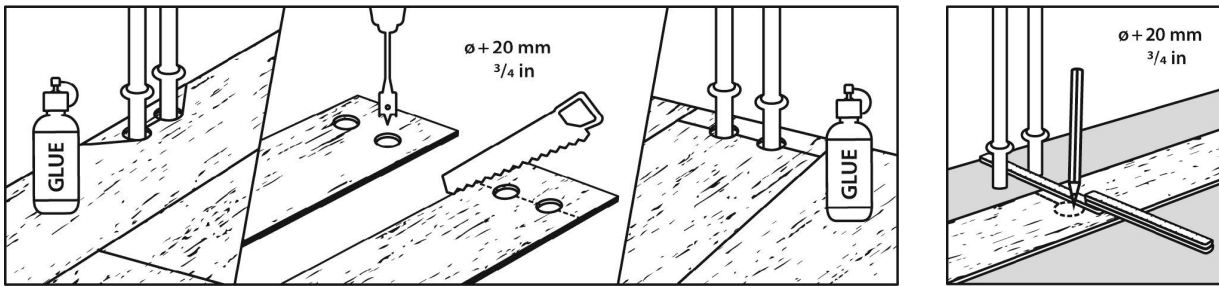


SEURAAVIEN LAUTARIVIEN ASENNUS

1. Asenna ensimmäisen lautarivin viimeisestä laudasta jäänyt laudan loppupala seuraavan rivin aloituksessa. Aloituslautan pituuden tulee olla vähintään 30 cm. Leikkaa tarvittaessa aloituslauta 1/3 laudan pituudesta aloituslaudaksi.
2. Asenna kolme ensimmäistä lautariviä edellä mainitulla tavalla. Poista tämän jälkeen ohjauslaudat ja työnnä asennetut kolme ensimmäistä riviä aloitusseinää vasten. Irroita ensimmäinen lautarivi ja poista seinää vasten jäävästä lautarivistä urosponntti sekä leikkaa tarvittaessa ensimmäinen lautarivi seinän mukaisesti. Varmista että lattian ja seinän väliin jää 10 mm liikuntarako.



Huom. 10 mm liikuntavara pitää huomioida patteriputkien ja muiden kiinteiden rakenteiden ympärille. Patteriputkien kohdalla mittaa ja poraa 20 mm putken halkaisijaa suurempi reikä asennettavaan lautaan putken kohdalle. Sahaa pala irti alla olevan kuvan mukaisesti ja liimaa palat kiinni toisiinsa.



ASENTAMINEN OVIAUKKOJEN KOHDALLE

Lyhennä karmilistat huomioiden laminaattilaudan ja alusmateriaalin paksuus (n.10 mm).

Asennettavan laudan leveyden tulee olla vähintään 80 mm.

Poista asennetun laudan päätypontista naaraspontin kieleke esim. mattoveitsellä. Tämä mahdollistaa asennettavan laudan päätypontin liukumisen asennetun laudan päätyponttiin.

Hio oven eteen asennetun laudan naarasponttia pitkältä sivulta helpottaaksesi laudan liukumista. Hiontapaperin karheus 120.

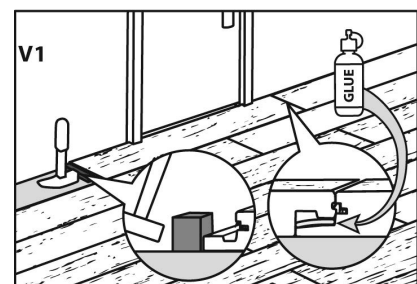
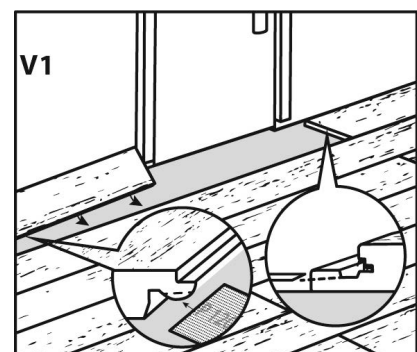
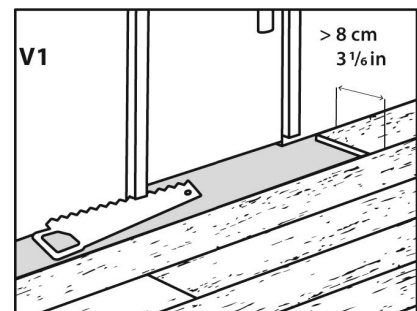
Käännä asennettava lauta pitkältä sivulta naarasponttiin 5-6 kertaa oviaukon vieressä. Tämä helpottaa laudan asentamista karmilistojen alle.

Levitä liima asennetun laudan päätyponttiin, josta kieleke on poistettu.

Liu'uta lauta lyöntikapulan ja vasaran avulla karmilistojen alle varovasti naputtamalla. Käytä aina apuna lyöntikapulaa, älä koskaan lyö vasaralla suoraan ponttiin.

Varmista päätypontin kiinnittyminen.

Vinkki: Mikäli mahdollista poista karmilistat, lyhennä ja asenna ne uudelleen.



LATTIAN PURKAMINEN

Megaloc-lukkoponttijärjestelmä mahdollistaa lattian purkamisen sitä vaurioittamatta sekä lattian uudelleen asentamisen.

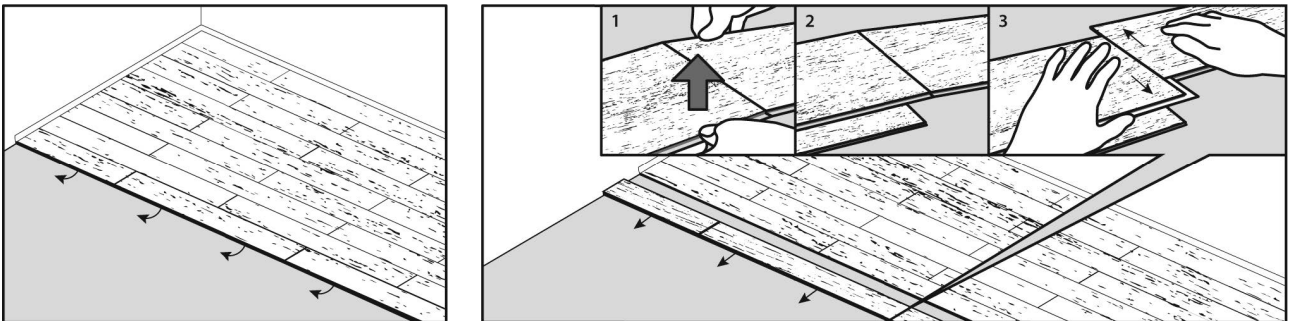
Irroita kokonainen lautarivi kallistamalla sitä ylöspäin 20-30 astetta irroittaaksesi lukituksen.

Irroita tämän jälkeen yksittäiset laudat toisistaan vaakatasossa liu'uttamalla niitä lattiapintaa pitkin päätypontin kohdalta.

Irroita laudat oikealta vasemmalle.

Päätypontin irrottamista toisistaan voi helpottaa laittamalla laminaattilaudan palan irroitettavan laudan naaraspontin alle.

Vain lattian oikeanlainen purkaminen pontteja vaurioittamatta mahdollistaa lattian uudelleen asentamisen.



VAROTOIMET

Suojaa huonekalujen jalat sopivilla huopa- ja muovipehmusteilla.

Hanki kunnan kynnysmatto, joka pysäyttää tehokkaasti lian ja kosteuden.

Valitse pehmeäpyöräinen toimistotuoli ja suojaa työpisteen lattia tarkoitukseen sopivalla matolla tai muovilevyllä.

Huolehdi siitä, että huoneilman suhteellinen kosteus on riittävä (vähintään 50 %). Käytä tarvittaessa ilmankostutinta.

HOITO

Laminaattilattian pinta hylkii likaa ja pölyä. Lattiaa ei saa hioa, vahata tai lakata.

Käytä kuivapuhdistukseen mikrokuituliinaa ja imuria.

Nihkeä puhdistus tehdään mikrokuituliinalla, johon sumutetaan laminaattilattian puhdistukseen tarkoitettua puhdistusainetta laimennettuna vedellä ohjeiden mukaan. Huomaa, että muiden puhdistusainesten käyttö saattaa vahingoittaa lattiaa. Kuivaa lattiaa huolellisesti heti pyyhkimisen jälkeen.

Kuivaa lattialle mahdollisesti joutunut vesi viipymättä.

Laminaattilattia ei sovi märkätiloihin kuten kylpyhuoneeseen tai saunaan.

Poista tahrat tahrannoistoaaineella. Älä käytä hankausaineita!

ASENNUSVIDEO

Katso asennusvideo tästä: <https://youtu.be/JGSDCx0zFvI>

Nauti lattiasi kauneudesta!